



# แผนบริหารความเสี่ยง

ประจำปีงบประมาณ พ.ศ. 2558

คณะวิทยาศาสตร์และเทคโนโลยี  
มหาวิทยาลัยราชภัฏบ้านจอมบึง

## คำนำ

แผนบริหารความเสี่ยง ของคณะวิทยาศาสตร์และเทคโนโลยี ปีงบประมาณ 2558 จัดทำขึ้นเพื่อเป็นกรอบแนวทางการปฏิบัติงาน ในการดำเนินงานการบริหารความเสี่ยงของคณะวิทยาศาสตร์และเทคโนโลยีในปีงบประมาณ 2558 ให้เป็นไปตามวัตถุประสงค์ที่กำหนดไว้อย่างมีประสิทธิภาพ และมีประสิทธิผลทั่วทั้งองค์กรเพื่อให้ผู้บริหารและบุคลากรของคณะวิทยาศาสตร์และเทคโนโลยีมีความรู้ ความเข้าใจในเรื่องการบริหารความเสี่ยง และสามารถนำไปปฏิบัติได้อย่างมีประสิทธิภาพและต่อเนื่อง

คณะวิทยาศาสตร์และเทคโนโลยี หวังเป็นอย่างยิ่งว่าแผนบริหารความเสี่ยงฉบับนี้ จะเป็นประโยชน์ต่อผู้บริหารและบุคลากรของคณะวิทยาศาสตร์และเทคโนโลยี ในการปฏิบัติงานต่อไป

คณะกรรมการบริหารความเสี่ยง  
และการควบคุมภายใน

## สารบัญ

	หน้า
คำนำ	ก
สารบัญ	๗
- ข้อมูลเบื้องต้นของหน่วยงาน	1
- แนวทางการดำเนินงานบริหารความเสี่ยง	3
- โครงสร้างการบริหารความเสี่ยง	4
- นโยบายและวัตถุประสงค์การบริหารความเสี่ยง	5
- ตารางแสดงการวิเคราะห์ ประเมินและจัดลำดับความเสี่ยง	9
- แผนบริหารความเสี่ยง	16
- การติดตามผลแผนบริหารความเสี่ยงรอบ 12 เดือน	24
- การรายงานผลการบริหารความเสี่ยง	32
ภาคผนวก	33

## ข้อมูลเบื้องต้นของหน่วยงาน

### ประวัติความเป็นมา

คณะวิทยาศาสตร์และเทคโนโลยี เป็นส่วนราชการหนึ่งในมหาวิทยาลัยราชภัฏหมู่บ้านจอมบึง ที่ตั้งขึ้นตามพระราชบัญญัติมหาวิทยาลัยราชภัฏหมู่บ้านจอมบึง พ.ศ. 2457 ซึ่งมีประวัติความเป็นมา ดังนี้

พ.ศ. 2518 ก่อตั้งขึ้นตามพระราชบัญญัติวิทยาลัยครู พ.ศ.2518 โดยพัฒนามาจากหมวดวิชา 9 หมวดวิชา ดังนี้ หมวดวิชาเคมี ชีววิทยา ฟิสิกส์และวิทยาศาสตร์ทั่วไป สุขศึกษา คณิตศาสตร์ เกษตรศาสตร์ พลศึกษา คหกรรมศาสตร์ หัตถศึกษา และอุตสาหกรรม และหมวดวิชาต่างๆ เปลี่ยนสถานะไปเป็นภาควิชา โดยเปิดสอนเฉพาะปริญญาทางการศึกษา เท่านั้น

พ.ศ. 2528 เปิดสอนระดับปริญญาตรีและปริญญาตรีทางวิทยาศาสตร์ ตามหลักสูตรของสภาการฝึกหัดครู พ.ศ. 2528

พ.ศ. 2534 เปิดสอนนักศึกษาครูทายาทสายมัธยมศึกษา ในโปรแกรมวิชาคณิตศาสตร์ เกษตรศาสตร์ และอุตสาหกรรมศิลป์ (สาขาก่อสร้างและอิเล็กทรอนิกส์)

พ.ศ. 2535 เปิดสอนนักศึกษาครูทายาทสายประถมศึกษา ในโปรแกรมวิชาวิทยาศาสตร์ทั่วไป

พ.ศ.2538 เปลี่ยนจากคณะวิชาวิทยาศาสตร์เป็นคณะวิทยาศาสตร์และเทคโนโลยีตามพระราชบัญญัติสถาบันราชภัฏ พ.ศ. 2538

พ.ศ. 2542 ปรับเปลี่ยนโครงสร้างบริหารจากภาควิชาเป็นโปรแกรมวิชา และได้รวมศูนย์วิทยาศาสตร์และวิทยาศาสตร์ประยุกต์มาอยู่ภายใต้การบริหารของคณะวิทยาศาสตร์และเทคโนโลยี

พ.ศ. 2547 มีสถานภาพเป็นคณะวิทยาศาสตร์และเทคโนโลยีภายใต้พระราชบัญญัติมหาวิทยาลัยราชภัฏหมู่บ้านจอมบึง จนถึงปัจจุบัน

พ.ศ. 2549 คณะวิทยาศาสตร์และเทคโนโลยีได้จัดการศึกษานอกสถานที่ของมหาวิทยาลัยโดยได้เปิดสอนในสาขาวิชาต่าง ๆ ที่ศูนย์ให้การศึกษามหาวิทยาลัยเทคนิคสมุทรสงคราม สาขาที่ยังคงเปิดสอนอยู่จนถึงปัจจุบัน คือ สาขาวิชาวิทยาการคอมพิวเตอร์

พ.ศ. 2552 คณะวิทยาศาสตร์และเทคโนโลยีปิดหลักสูตรวิทยาศาสตรบัณฑิตสาขาวิชาชีววิทยาประยุกต์ (วท.บ.) เนื่องจากมีจำนวนนักศึกษาไม่ถึง 10 คน

พ.ศ. 2553 คณะวิทยาศาสตร์และเทคโนโลยีได้เปิดหลักสูตรวิศวกรรมไฟฟ้า โดยเปิดการเรียนการสอนตั้งแต่ภาคเรียนที่ 1/2553

พ.ศ. 2554 คณะวิทยาศาสตร์และเทคโนโลยีได้ปิดหลักสูตรวิศวกรรมไฟฟ้า (วศ.บ.) ในภาคเรียนที่ 2/2554 เนื่องจากมีจำนวนนักศึกษาน้อย ที่ประชุมสภามหาวิทยาลัยจึงมีมติจากให้ย้ายนักศึกษาสาขาวิชาวิศวกรรมไฟฟ้า ไปสังกัดสาขาวิชาเทคโนโลยีไฟฟ้า (วท.บ.)

พ.ศ. 2554 คณะวิทยาศาสตร์และเทคโนโลยีได้ปรับปรุงหลักสูตรวิทยาศาสตรบัณฑิตสาขาวิชาสัตวศาสตร์แทนหลักสูตรเกษตรศาสตร์ โดยเปิดรับนักศึกษารุ่นที่ 1 ในภาคเรียนที่ 1/2555

พ.ศ. 2555 คณะวิทยาศาสตร์และเทคโนโลยีได้เปิดหลักสูตรครุศาสตรบัณฑิตสาขาวิชาชีววิทยา (ค.บ.) โดยเปิดรับนักศึกษารุ่นที่ 1 ในภาคเรียนที่ 1/2555

พ.ศ. 2556 คณะวิทยาศาสตร์และเทคโนโลยีเปิดหลักสูตรครุศาสตรบัณฑิตสาขาวิชาฟิสิกส์ (ค.บ.) โดยเปิดรับนักศึกษารุ่นที่ 1 ในภาคเรียนที่ 1/2556

พ.ศ. 2558 คณะวิทยาศาสตร์และเทคโนโลยีได้ปรับปรุงหลักสูตรวิทยาศาสตรบัณฑิตและครุศาสตรบัณฑิตจำนวน 8 หลักสูตร และพัฒนาหลักสูตรใหม่ คือ หลักสูตรวิทยาศาสตรบัณฑิตสาขาวิชาเทคโนโลยีอิเล็กทรอนิกส์อุตสาหกรรมและหลักสูตรวิทยาศาสตรบัณฑิตสาขาวิชาเทคโนโลยีการแปรรูปอาหาร

ปัจจุบันคณะวิทยาศาสตร์และเทคโนโลยี มีสาขาวิชาในสังกัด จำนวน 13 สาขาวิชา จำแนกได้ดังนี้

1. สาขาวิชาสัตวศาสตร์
2. สาขาวิชาคณิตศาสตร์
3. สาขาวิชาเคมี
4. สาขาวิชาคอมพิวเตอร์ศึกษา
5. สาขาวิชาชีววิทยา
6. สาขาวิชาเทคโนโลยีสารสนเทศ
7. สาขาวิชาวิทยาการคอมพิวเตอร์
8. สาขาวิชาวิทยาศาสตร์ทั่วไป
9. สาขาวิชาเทคโนโลยีการแปรรูปอาหาร
10. สาขาวิชาโยธาและสถาปัตยกรรม
11. สาขาวิชาเทคโนโลยีไฟฟ้า
12. สาขาวิชาเทคโนโลยีอุตสาหกรรมการผลิต
13. สาขาวิชาฟิสิกส์

### ปรัชญา ปณิธาน วิสัยทัศน์ พันธกิจ และยุทธศาสตร์

#### ปรัชญา

สร้างคนให้มีคุณค่าด้วยวิทยาศาสตร์และเทคโนโลยีเพื่อการพัฒนาที่ยั่งยืน

#### ปณิธาน (Determination)

คณะวิทยาศาสตร์และเทคโนโลยีมุ่งผลิตบัณฑิตด้านวิทยาศาสตร์ ด้านเทคโนโลยีและด้านการศึกษา วิทยาศาสตร์และเทคโนโลยี ให้มีความรู้ความเชี่ยวชาญในการปฏิบัติงาน มีคุณธรรมจริยธรรม มีความใฝ่ดี ใฝ่รู้ สู้งาน ให้บริการวิชาการ วิจัยสร้างสรรค์และพัฒนาองค์ความรู้ เพื่อสนองต่อท้องถิ่นอย่างยั่งยืน

#### วิสัยทัศน์ (Vision)

เป็นองค์กรที่สร้างคนสร้างงานให้มีคุณค่าและพัฒนาทางด้านวิทยาศาสตร์และเทคโนโลยีให้เป็นเลิศสู่สังคมและประชาคมอาเซียน

## พันธกิจ (Mission)

1. จัดการศึกษาเพื่อสร้างและพัฒนาบัณฑิตด้านวิทยาศาสตร์ ด้านเทคโนโลยีและด้านการศึกษา วิทยาศาสตร์และเทคโนโลยีให้บรรลุมาตรฐานการเรียนรู้ตามกรอบมาตรฐานคุณวุฒิระดับอุดมศึกษาแห่งชาติ
2. วิจัยเพื่อสร้างสรรค์นวัตกรรม พัฒนาองค์ความรู้ บูรณาการในการเรียนการสอน การบริการวิชาการ ต่อท้องถิ่น
3. ให้บริการวิชาการในเชิงรุก เพื่อให้ท้องถิ่นและสังคมได้ใช้ประโยชน์และตระหนักถึงบทบาทของ วิทยาศาสตร์และเทคโนโลยี ต่อการพัฒนาเศรษฐกิจ สังคมและสิ่งแวดล้อมของท้องถิ่นตามแนวปรัชญา เศรษฐกิจพอเพียงและตอบสนองโครงการอันเนื่องมาจากพระราชดำริ
4. ส่งเสริมและทำนุบำรุงศิลปวัฒนธรรมไทย
5. พัฒนาระบบบริหารจัดการและทรัพยากรให้มีประสิทธิภาพ เป็นธรรม โปร่งใสและตรวจสอบได้

## ประเด็นยุทธศาสตร์

เพื่อให้คณะวิทยาศาสตร์และเทคโนโลยีสามารถดำเนินการได้บรรลุตามปณิธานและวิสัยทัศน์ที่กำหนด จึงได้กำหนดประเด็นยุทธศาสตร์ไว้ 5 ประเด็น ดังนี้

- ประเด็นยุทธศาสตร์ที่ 1** มุ่งเน้นการผลิตและพัฒนาบัณฑิตที่มีคุณภาพตามมาตรฐานวิชาชีพ
- ประเด็นยุทธศาสตร์ที่ 2** ส่งเสริมสนับสนุนงานวิจัยและผลักดันสู่ระดับสากล
- ประเด็นยุทธศาสตร์ที่ 3** บริการทางวิชาการเพื่อเสริมสร้างความเข้มแข็งของชุมชน และเสริมสร้างความเข้มแข็งของวิชาชีพ
- ประเด็นยุทธศาสตร์ที่ 4** ทำนุบำรุง สืบสานและเผยแพร่ศิลปวัฒนธรรมท้องถิ่น
- ประเด็นยุทธศาสตร์ที่ 5** พัฒนาระบบบริหารจัดการให้มีคุณภาพและสามารถเชื่อมโยงกับหน่วยงานภายนอกได้อย่างมีประสิทธิภาพ

## แนวทางการดำเนินการบริหารความเสี่ยง

แนวทางการดำเนินการบริหารความเสี่ยงของคณะวิทยาศาสตร์และเทคโนโลยี แบ่งเป็น 2 ระยะ ดังนี้

### ระยะที่ 1 การเริ่มต้นและพัฒนา ( ตุลาคม 2552 –กันยายน 2553 )

- แต่งตั้งคณะกรรมการบริหารความเสี่ยงของคณะวิทยาศาสตร์และเทคโนโลยี
- กำหนดนโยบาย หรือแนวทางในการบริหารความเสี่ยงของคณะวิทยาศาสตร์และเทคโนโลยี
- การวิเคราะห์ความเสี่ยง และระบุปัจจัยเสี่ยง
- การประเมินความเสี่ยงจากการดำเนินงานเบื้องต้น
- การจัดลำดับความสำคัญปัจจัยเสี่ยงจากการดำเนินงาน
- กำหนดกิจกรรม
- จัดทำแผนปฏิบัติการบริหารความเสี่ยงของปัจจัยเสี่ยงที่อยู่ในระดับสูง และสูงมาก
- จัดทำแผนบริหารความเสี่ยงคณะวิทยาศาสตร์และเทคโนโลยี
- การสื่อสารทำความเข้าใจ เกี่ยวกับแผนบริหารความเสี่ยงให้บุคลากรของคณะวิทยาศาสตร์และเทคโนโลยี รับทราบ และสามารถนำไปปฏิบัติได้

- การผลักดันให้มีการบริหารความเสี่ยงทั่วทั้งองค์กร
- รายงานความก้าวหน้าของการดำเนินงานตามแผนบริหารความเสี่ยงของคณะ
- รายงานสรุปการประเมินผลความสำเร็จของการดำเนินการตามแผนบริหารความเสี่ยง คณะ
- ข้อดี ข้อเสีย ปัญหา อุปสรรค ในการดำเนินงานตามแผนบริหารความเสี่ยงคณะ
- ข้อเสนอแนะเพื่อการปรับปรุงแผนบริหารความเสี่ยงคณะ

## ระยะที่ 2 การทำให้เป็นผลสำเร็จ ( ตุลาคม 2553 เป็นต้นไป )

- ทบทวนแผนบริหารความเสี่ยงคณะวิทยาศาสตร์และเทคโนโลยี ของปีงบประมาณ
- การพัฒนากระบวนการบริหารความเสี่ยงสำหรับความเสี่ยงแต่ละประเภท
- การผลักดันให้มีการบริหารความเสี่ยงทั่วทั้งองค์กร
- พัฒนาขีดความสามารถของบุคลากรในการดำเนินงาน ตามกระบวนการบริหารความเสี่ยง คณะวิทยาศาสตร์และเทคโนโลยี

การบริหารความเสี่ยงของคณะวิทยาศาสตร์และเทคโนโลยี มีองค์ประกอบ ดังนี้

1. โครงสร้างการบริหารความเสี่ยงของคณะวิทยาศาสตร์และเทคโนโลยี
2. นโยบาย วัตถุประสงค์การบริหารความเสี่ยง

## โครงสร้างการบริหารความเสี่ยง ( Risk Management Organization)



คณะวิทยาศาสตร์และเทคโนโลยี กำหนดการบริหารความเสี่ยงทั่วทั้งองค์กร โดยมีการแต่งตั้ง คณะกรรมการบริหารความเสี่ยงและการควบคุมภายในของคณะ ตามคำสั่งคณะวิทยาศาสตร์และเทคโนโลยี ที่ 347/2556 ลงวันที่ 25 ธันวาคม 2556 ซึ่งมีองค์ประกอบและหน้าที่ ดังนี้

- |  |  |                            |
|--|--|----------------------------|
| 1. ผู้ช่วยศาสตราจารย์ทองแดง ทองลิ้ม    |  | ประธานกรรมการ              |
| 2. ผศ.ว่าที่ร้อยตรีวิสันต์ นาคเสนีย์   |  | กรรมการ                    |
| 3. อาจารย์ ดร.กฤษณะ โสขุมา             |  | กรรมการ                    |
| 4. อาจารย์ ดร.ครองศักดิ์ ภัคชนกนก      |  | กรรมการ                    |
| 5. อาจารย์ว่าที่ร้อยตรีศุภกฤษ สุขเจริญ |  | กรรมการ                    |
| 6. นางณัฐภรณ์ วงษ์ชื่น                 |  | กรรมการและเลขานุการ        |
| 7. นางสาวกรรณิการ์ คณะนาม              |  | ผู้ช่วยกรรมการและเลขานุการ |

หน้าที่ 1. ส่งเสริมให้มีการบริหารความเสี่ยงและการควบคุมภายในโดยกำหนดนโยบายแนวทางการ ดำเนินการบริหารความเสี่ยงและการควบคุมภายใน

2. ระบุปัจจัยความเสี่ยง ประเมินโอกาสและผลกระทบ พร้อมทั้งจัดระดับความเสี่ยง
3. ให้ความเห็นชอบในแผนบริหารความเสี่ยงและการควบคุมภายในของคณะฯ
4. วางแผนการบริหารความเสี่ยงและการควบคุมภายในของคณะฯ
5. ติดตามผล และพิจารณาประเมินผลการบริหารความเสี่ยงและการควบคุมภายใน

## นโยบาย วัตถุประสงค์การบริหารความเสี่ยง

### 1. นโยบายการบริหารความเสี่ยง

เพื่อให้คณะวิทยาศาสตร์และเทคโนโลยี มีระบบในการบริหารความเสี่ยงโดยการบริหารปัจจัย และ ควบคุมกิจกรรม รวมทั้งกระบวนการดำเนินงานต่างๆ เพื่อลดมูลเหตุของแต่ละโอกาส ที่คณะวิทยาศาสตร์และ เทคโนโลยีจะเกิดความเสียหาย ให้ระดับความเสี่ยงและขนาดของความเสี่ยงที่จะเกิดขึ้นในอนาคตอยู่ในระดับที่ ยอมรับได้ โดยคำนึงถึงการบรรลุเป้าหมายของคณะวิทยาศาสตร์ และเทคโนโลยี ตามยุทธศาสตร์ที่สำคัญ คณะกรรมการบริหารความเสี่ยง จึงกำหนดนโยบายการบริหารความเสี่ยงดังนี้

1.1 ให้มีระบบ และกระบวนการบริหารความเสี่ยง โดยมีเอกสารแสดงแนวทางและระบุปัจจัยความ เสี่ยงให้ทราบทุกหน่วยงานในคณะวิทยาศาสตร์และเทคโนโลยี

1.2 การบริหารความเสี่ยงจะต้องครอบคลุมทุกระดับ และทุกหน่วยงานในคณะวิทยาศาสตร์และ เทคโนโลยี ทั้งที่มีสาเหตุจากปัจจัยภายในและภายนอก เพื่อช่วยให้คณะสามารถดำเนินงานอย่างมี ประสิทธิภาพและเกิดประสิทธิผล

1.3 ให้ทุกหน่วยงานในคณะวิทยาศาสตร์และเทคโนโลยี รวมทั้งผู้บริหารทุกระดับเข้าใจและให้ ความสำคัญกับการบ่งชี้และการควบคุมความเสี่ยง มีวิธีการและแนวทางการปฏิบัติที่เป็นแนวทางเดียวกันใน การระบุ ประเมิน และจัดการความเสี่ยง

1.4 ให้มีการกำหนดกระบวนการบริหารความเสี่ยง ที่เป็นระบบมาตรฐานเดียวกันทั้งคณะ



- 1.5 ให้มีการนำเทคโนโลยีสารสนเทศมาใช้ในการจัดการที่ดี
- 1.6 ให้นำระบบบริหารความเสี่ยงไปปฏิบัติเป็นส่วนหนึ่งของงาน จนเกิดเป็นวัฒนธรรมองค์กร และเป็นส่วนหนึ่งของการดำเนินงานตามปกติ
- 1.7 ให้มีการติดตามและประเมินผลการบริหารความเสี่ยง มีการทบทวนและปรับปรุงทุกปี

## 2. วัตถุประสงค์การบริหารความเสี่ยง

2.1 เพื่อช่วยเพิ่มประสิทธิภาพของการตัดสินใจ โดยคำนึงถึงปัจจัยเสี่ยงและความเสี่ยงในด้านต่างๆ ที่น่าจะมีผลกระทบต่อการทำงาน วัตถุประสงค์ และนโยบาย แล้วพิจารณาหาแนวทางในการป้องกัน หรือจัดการกับความเสี่ยงเหล่านั้น ก่อนที่จะเริ่มปฏิบัติงาน หรือดำเนินการตามแผนที่กำหนดไว้

2.2 เพื่อให้คณะวิทยาศาสตร์และเทคโนโลยี สามารถลดมูลเหตุของโอกาสที่จะเกิดความเสียหาย และลดขนาดของความเสียหายที่จะเกิดขึ้นในอนาคตให้อยู่ในระดับความเสี่ยงที่ยอมรับได้ ควบคุมได้ และตรวจสอบได้

2.3 เพื่อให้คณะวิทยาศาสตร์และเทคโนโลยี มีผลการดำเนินงานบรรลุเป้าหมายตามภารกิจ

### การประเมินความเสี่ยง

คณะได้ดำเนินการประเมินความเสี่ยงเพื่อเป็นข้อมูลสำหรับการตัดสินใจป้องกันและลดความเสี่ยงที่จะส่งผลกระทบต่อการทำงานที่อาจจะไม่เป็นไปตามเป้าหมาย วัตถุประสงค์ และภารกิจของคณะฯ ประกอบด้วย 2 ส่วน ดังต่อไปนี้

1.1 โอกาส (Probability) ที่ความเสี่ยงนั้นจะเกิดขึ้น จำแนกเป็น 5 ระดับ ดังนี้

ระดับโอกาสในการเกิดเหตุการณ์ต่าง ๆ (เชิงปริมาณ)		
ระดับ	โอกาสที่จะเกิด	คำอธิบาย
5	สูงมาก	1 เดือนต่อครั้งหรือมากกว่า
4	สูง	1-6 เดือนต่อครั้งแต่ไม่เกิน 5 ครั้ง
3	ปานกลาง	1 ปีต่อครั้ง
2	น้อย	2-3 ปีต่อครั้ง
1	น้อยมาก	5 ปีต่อครั้ง

ระดับโอกาสในการเกิดเหตุการณ์ต่าง ๆ (เชิงคุณภาพ)		
ระดับ	โอกาสที่จะเกิด	คำอธิบาย
5	สูงมาก	มีโอกาสในการเกิดเกือบทุกครั้ง
4	สูง	มีโอกาสในการเกิดค่อนข้างสูงหรือบ่อยๆ
3	ปานกลาง	มีโอกาสเกิดบางครั้ง
2	น้อย	อาจมีโอกาสดังกล่าวแต่ไม่บ่อยครั้ง
1	น้อยมาก	มีโอกาสดังกล่าวในกรณียกเว้น

1.2 ผลกระทบ (Impact) หรือความเสียหาย หากความเสี่ยงนั้นเกิดขึ้น จำแนกเป็น 5 ระดับ คือ มีผลกระทบ น้อยมาก น้อย ปานกลาง สูง สูงมาก

ระดับความรุนแรงของผลกระทบของความเสี่ยง (เชิงปริมาณ)		
ระดับ	ผลกระทบ	คำอธิบาย
5	สูงมาก	> 10 ล้านบาท
4	สูง	> 2.5 แสนบาท – 10 ล้านบาท
3	ปานกลาง	> 50,000 – 2.5 แสนบาท
2	น้อย	> 10,00 – 50,000 บาท
1	น้อยมาก	ไม่เกิน 10,000 บาท

ระดับความรุนแรงของผลกระทบของความเสี่ยง (เชิงคุณภาพ)		
ระดับ	ผลกระทบ	คำอธิบาย
5	สูงมาก	มีการสูญเสียทรัพย์สินอย่างมหันต์ มีการบาดเจ็บถึงชีวิต
4	สูง	มีการสูญเสียทรัพย์สินมาก มีการบาดเจ็บสาหัสถึงขั้นพักงาน
3	ปานกลาง	มีการสูญเสียทรัพย์สินมาก มีการบาดเจ็บสาหัสถึงขั้นหยุดงาน
2	น้อย	มีการสูญเสียทรัพย์สินพอสมควร มีการบาดเจ็บรุนแรง
1	น้อยมาก	มีการสูญเสียทรัพย์สินเล็กน้อย ไม่มีการบาดเจ็บรุนแรง

### ยุทธศาสตร์ในการจัดการความเสี่ยง

แนวทางการบริหารจัดการความเสี่ยงมีหลายวิธี และสามารถปรับเปลี่ยนให้เหมาะสมกับสถานการณ์ ขึ้นอยู่กับดุลยพินิจของคณะกรรมการจัดทำแผนบริหารความเสี่ยง แต่อย่างไรก็ตามแนวทางการบริหารจัดการ ความเสี่ยงนั้น ต้องคุ้มค่ากับการลดระดับผลกระทบของความเสี่ยงทางเลือกหรือยุทธศาสตร์ในการจัดการ ความเสี่ยง โดยมีวิธีการบริหาร/จัดการความเสี่ยง 4 แนวคิดหลัก (4T's) ซึ่งมีรายละเอียดดังต่อไปนี้

วิธีการบริหาร/จัดการความเสี่ยง	ศัพท์ที่นิยมใช้ทั่วไป (กรมบัญชีกลาง)	แนวคิด 4 T
1. การยอมรับความเสี่ยง หมายถึง การตกลงกันที่จะยอมรับ เนื่องจากไม่คุ้มค่าในการจัดการหรือป้องกัน แต่การเลือกบริหาร ความเสี่ยงด้วยวิธีนี้ต้องมีการติดตามเฝ้าระวังอย่างสม่ำเสมอ	Risk Acceptance (Accept)	Take
2. การลด/การควบคุมความเสี่ยง หมายถึง การปรับปรุงระบบการทำงาน หรือออกแบบวิธีการทำงานใหม่ เพื่อลดโอกาสที่จะเกิดความเสียหาย หรือลดผลกระทบที่อาจเกิดขึ้นจากความเสี่ยง ให้อยู่ในระดับ	Risk Reduction (Control)	Treat

ที่ยอมรับได้ เช่น การจัดอบรมพนักงาน การจัดทำคู่มือการปฏิบัติงาน		
3. การกระจาย หรือโอนความเสี่ยง หมายถึง การกระจายหรือถ่ายโอนความเสี่ยงให้หน่วยงานอื่นช่วยแบ่งความรับผิดชอบไป เช่น การทำประกันภัยกับบริษัทภายนอก หรือการจ้างบุคคลภายนอกดำเนินการแทน (Outsource)	Risk Sharing (Transfer)	Transfer
4. การหลีกเลี่ยงความเสี่ยง หมายถึง การจัดการกับความเสี่ยงที่อยู่ในระดับสูงมาก และไม่อาจยอมรับได้จึงต้องตัดสินใจยกเลิกโครงการ/กิจกรรมที่จะก่อให้เกิดความเสี่ยงนั้นไป	Risk Avoidance (Avoid)	Terminate

### การจัดระดับความเสี่ยง

คณะกรรมการฯ ได้พิจารณาโอกาสที่จะเกิดเหตุการณ์ (Likelihood) และระดับผลกระทบ (Impact) ของแต่ละปัจจัยเสี่ยง แล้วนำมาผลที่ได้มาพิจารณาความสัมพันธ์ระหว่างโอกาสที่จะเกิดความเสี่ยงและผลกระทบว่าจะเกิดความเสี่ยงในระดับใด (ระดับความเสี่ยง = โอกาสที่จะเกิดเหตุการณ์ x ผลกระทบที่จะเกิดความเสียหาย) ซึ่งจัดแบ่งเป็น 4 ระดับความเสี่ยง คือ

1. ระดับความเสี่ยงต่ำ (LOW) คะแนนระดับความเสี่ยง เท่ากับ 1-2 คะแนน หมายถึง ระดับความเสี่ยงที่ยอมรับได้โดยไม่ต้องควบคุมความเสี่ยง
2. ระดับความเสี่ยงปานกลาง (Medium) คะแนนระดับความเสี่ยงเท่ากับ 3-9 คะแนน หมายถึง ระดับความเสี่ยงที่ยอมรับได้ แต่ต้องมีการควบคุม เพื่อป้องกันมิให้ความเสี่ยงเพิ่มมากขึ้นไปอยู่ในระดับที่สามารถยอมรับ
3. ระดับความเสี่ยงสูง (High) คะแนนระดับความเสี่ยงเท่ากับ 10-16 หมายถึง ระดับความเสี่ยงที่ไม่สามารถยอมรับได้ โดยต้องจัดการความเสี่ยงเพื่อให้อยู่ในระดับที่ยอมรับได้
4. ระดับความเสี่ยงสูงมาก (Extreme) คะแนนระดับความเสี่ยง เท่ากับ 17-25 คะแนน หมายถึง ระดับที่ไม่สามารถยอมรับได้ จำเป็นต้องเร่งจัดการความเสี่ยงให้อยู่ระดับที่ยอมรับได้ทันที

**ชื่อหน่วยงาน คณะวิทยาศาสตร์และเทคโนโลยี**  
**ตารางแสดงการวิเคราะห์ ประเมิน และจัดลำดับความเสี่ยง**  
**ณ วันที่ 1 ตุลาคม 2557**

แบบ SCI-RM 1

ยุทธศาสตร์ที่ 1 มุ่งเน้นการผลิตและพัฒนาบัณฑิตที่มีคุณภาพตามมาตรฐานวิชาชีพ

โครงการ/กิจกรรม พัฒนาคูณภาพบัณฑิตคณะวิทยาศาสตร์และเทคโนโลยี

วัตถุประสงค์ เพื่อสร้างและพัฒนาคูณภาพของบัณฑิตคณะวิทยาศาสตร์และเทคโนโลยี พร้อมทั้งพัฒนาระบบสนับสนุนการจัดการศึกษา

ตัวชี้วัดและเป้าหมาย ผู้เรียนมีความรู้ความสามารถตามหลักสูตร (สมศ. ตัวที่ 2) ไม่ต่ำกว่า 4.50 คะแนน

กระบวนการปฏิบัติงาน โครงการ/ (ขั้นตอนหลัก) (1)	วัตถุประสงค์ ของแต่ละ ขั้นตอน (2)	ความเสี่ยง (ของแต่ละวัตถุประสงค์) (3)	ปัจจัยเสี่ยง (ของแต่ละความเสี่ยง) (4)	ประเภท ของ ความเสี่ยง (5)	การประเมินความเสี่ยง (6)			
					โอกาส	ผล กระทบ	ระดับ ความ เสี่ยง	จัดลำดับ ความ เสี่ยง
1. พัฒนาการเรียนการสอน วิชาชีพ คุณธรรม จริยธรรม และภาษาให้แก่ นักศึกษา	1. เพื่อพัฒนาคูณภาพมาตรฐาน บัณฑิตของคณะทั้งด้านวิชาการ วิชาชีพ และคุณธรรมจริยธรรม	1. คุณภาพนักศึกษาและ บัณฑิตยังไม่เป็นไปตาม เกณฑ์	1. ความรู้ด้านวิชาการ วิชาชีพ คุณธรรมจริยธรรม และภาษาของบัณฑิตยังไม่ได้ มาตรฐาน	Strategic Risk	3	2	6	3
2. ผลิตบัณฑิตให้ สอดคล้องกับ ความ ต้องการของสังคม มี ความรู้ความสามารถใน ระดับเกณฑ์มาตรฐาน	2. เพื่อให้บัณฑิตมีความรู้ ความสามารถสอดคล้องกับ ความ ต้องการของสังคม และสามารถ เรียนรู้ด้วยตนเอง รู้เท่าทันการ เปลี่ยนแปลง	2. ไม่มีเทคโนโลยีสมัย ใหม่ที่เอื้อประโยชน์ต่อการ เรียนการสอน	2. ห้องเรียนพร้อมใช้ยังไม่ เพียงพอ ได้แก่ อุปกรณ์ที่ใช้ ในการศึกษาไม่เพียงพอ และ เทคโนโลยีไม่ทันสมัย ทำให้ไม่ ทันต่อเทคโนโลยีในปัจจุบัน	Resource Risk	3	3	9	2

กระบวนการปฏิบัติงาน โครงการ/ (ขั้นตอนหลัก) (1)	วัตถุประสงค์ ของแต่ละ ขั้นตอน (2)	ความเสี่ยง (ของแต่ละวัตถุประสงค์) (3)	ปัจจัยเสี่ยง (ของแต่ละความเสี่ยง) (4)	ประเภท ของ ความเสี่ยง (5)	การประเมินความเสี่ยง (6)			
					โอกาส	ผลกระทบ	ระดับ ความ เสี่ยง	จัดลำดับ ความ เสี่ยง
3. พัฒนาคุณภาพ บุคลากรสายวิชาการ และ สายสนับสนุน	3. เพื่อให้บุคลากรได้รับการ พัฒนาคุณภาพ ตอบสนองต่อการ เรียนการสอน และต่อการพัฒนา คณะ	3. จำนวนอาจารย์ประจำ ที่มีคุณวุฒิปริญญาเอกต่อ จำนวนอาจารย์ประจำ ทั้งหมดของคณะยังมีน้อย	3. อาจารย์มีภาระงานมาก และขาดแรงจูงใจ	Human Resource Risk	4	3	12	1

## ยุทธศาสตร์ที่ 2 ส่งเสริมสนับสนุนงานวิจัยและผลักดันสู่ระดับสากล

โครงการ/กิจกรรม วิจัยและพัฒนาองค์ความรู้เพื่อพัฒนาท้องถิ่นและเสริมสร้างความเข้มแข็งทางวิชาการ

วัตถุประสงค์ เพื่อสร้างสรรค์ผลงานวิจัยและนวัตกรรม อีกทั้งพัฒนาองค์ความรู้ที่มีคุณภาพตามมาตรฐาน

ตัวชี้วัดและเป้าหมาย อาจารย์มีผลงานตีพิมพ์เผยแพร่ (สมศ. ตัวที่ 6) ไม่ต่ำกว่า ร้อยละ 18

กระบวนการ ปฏิบัติงานโครงการ/ (ขั้นตอนหลัก) (1)	วัตถุประสงค์ ของแต่ละ ขั้นตอน (2)	ความเสี่ยง (ของแต่ละ วัตถุประสงค์) (3)	ปัจจัยเสี่ยง (ของแต่ละความเสี่ยง) (4)	ประเภท ของ ความเสี่ยง (5)	การประเมินความเสี่ยง (6)			
					โอกาส	ผลกระทบ	ระดับ ความเสี่ยง	จัดลำดับ ความเสี่ยง
1. สนับสนุนทุนทำวิจัยหรืองานสร้างสรรค์จากภายในและภายนอกสถาบัน	1. เพื่อผลิตงานวิจัยที่มีคุณภาพและสร้างสรรค์ มีประโยชน์ต่อสังคมท้องถิ่น และตีพิมพ์เผยแพร่ หรือนำไปใช้ประโยชน์ระดับชาติและนานาชาติ	1. งานวิจัยหรืองานสร้างสรรค์ยังมีน้อย	1. การสนับสนุนงานวิจัยยังไม่เข้มแข็ง งบประมาณยังไม่เพียงพอต่อความต้องการต่อการผลิตหรือการตีพิมพ์เผยแพร่	Operational Risk	3	3	9	1
2. สนับสนุนการทำวิจัยพื้นฐานที่สามารถนำไปใช้ประโยชน์และต่อยอดเพื่อพัฒนาการเรียนการสอนและท้องถิ่นได้	2. เพื่อเสริมสร้างความเข้มแข็งให้กับบุคลากรที่ทำวิจัย และให้ทำงานวิจัยที่มีประโยชน์ต่อสังคม ชุมชน ระดับชาติและนานาชาติ	2. ร้อยละของการนำงานวิจัยหรืองานสร้างสรรค์ไปใช้ประโยชน์ยังมีน้อย	2. งานวิจัยที่พัฒนาองค์ความรู้พัฒนาความเข้มแข็งทางวิชาการ ตอบสนองแก้ไขปัญหาชุมชนและท้องถิ่นอย่างยั่งยืนยังมีน้อย	Strategic Risk	3	2	6	2

ยุทธศาสตร์ที่ 3 บริการทางวิชาการเพื่อเสริมสร้างความเข้มแข็งของชุมชน และเสริมสร้างความเข้มแข็งของวิชาชีพ

โครงการ/กิจกรรม บริการวิชาการ เสริมสร้างความแข็งแกร่งให้ชุมชนและท้องถิ่น บนพื้นฐานความรู้

วัตถุประสงค์ เพื่อให้บริการวิชาการอย่างมีประสิทธิภาพและตอบสนองความต้องการของชุมชน

ตัวชี้วัดและเป้าหมาย การบริการวิชาการที่ส่งผลกระทบต่อชุมชน/สังคม (สมศ. ตัวที่ 14) ไม่ต่ำกว่า 3.00 คะแนน

กระบวนการปฏิบัติงาน โครงการ/ (ขั้นตอน หลัก) (1)	วัตถุประสงค์ ของแต่ละ ขั้นตอน (2)	ความเสี่ยง (ของแต่ละ วัตถุประสงค์) (3)	ปัจจัยเสี่ยง (ของแต่ละความเสี่ยง) (4)	ประเภท ของ ความเสี่ยง (5)	การประเมินความเสี่ยง (6)			
					โอกาส	ผลกระทบ	ระดับ ความ เสี่ยง	จัดลำดับ ความ เสี่ยง
1. จัดกิจกรรม/โครงการ บริการวิชาการที่ ตอบสนองความต้องการ การพัฒนาของชุมชน เพื่อเสริมสร้างความ เข้มแข็งให้กับชุมชน	1. เพื่อให้ได้ความรู้และ แนวทางในการพัฒนา ชุมชน ท้องถิ่น ตรงตาม ความต้องการแก่ ผู้รับบริการ	1. การดำเนินงานด้าน การบริการวิชาการยังไม่ ครอบคลุมและต่อเนื่อง ทุกพื้นที่	1. เนื่องจากจำนวนงบประมาณ จำกัดและบุคลากรน้อย ทำให้ ตอบสนองความต้องการได้เพียง บางส่วนต่อปีงบประมาณ	Operational Risk	3	3	9	1

ยุทธศาสตร์ที่ 4 ทำนุบำรุง สืบสานและเผยแพร่ศิลปวัฒนธรรมท้องถิ่น

โครงการ/กิจกรรม พัฒนานักศึกษาทางด้านศิลปะและวัฒนธรรม

วัตถุประสงค์ เพื่อส่งเสริมและทำนุบำรุงศิลปวัฒนธรรมตลอดจนรักษาสิ่งแวดล้อม

ตัวชี้วัดและเป้าหมาย การส่งเสริมสนับสนุนศิลปะและวัฒนธรรม (สมศ. ตัวที่ 15) ไม่ต่ำกว่า 4.00 คะแนน

กระบวนการปฏิบัติงาน โครงการ/ (ขั้นตอน หลัก) (1)	วัตถุประสงค์ ของแต่ละ ขั้นตอน (2)	ความเสี่ยง (ของแต่ละ วัตถุประสงค์) (3)	ปัจจัยเสี่ยง (ของแต่ละความเสี่ยง) (4)	ประเภท ของ ความเสี่ยง (5)	การประเมินความเสี่ยง (6)			
					โอกาส	ผลกระทบ	ระดับ ความ เสี่ยง	จัดลำดับ ความ เสี่ยง
1. เสริมสร้างเอกลักษณ์ และสนับสนุนการ อนุรักษ์ด้านศิลปะและ วัฒนธรรม	1. เพื่ออนุรักษ์ สืบสาน พัฒนา เผยแพร่เอกลักษณ์ ศิลปวัฒนธรรม และภูมิ ปัญญาท้องถิ่น และสร้าง การมีส่วนร่วมของบุคลากร และนักศึกษา หรือผู้มีส่วน ได้ส่วนเสียในการทำนุบำรุง ศิลปะและวัฒนธรรม	1. นักศึกษาและ บุคลากรบางส่วนยังไม่ เห็นคุณค่าและไม่มี ส่วนร่วมในการอนุรักษ์ ศิลปวัฒนธรรม	1. การส่งเสริมและสนับสนุนให้ ศิลปะและวัฒนธรรมเป็นส่วนหนึ่ง ของวิถีชีวิตยังไม่เพียงพอ	Strategic Risk	3	2	6	2
2. พัฒนาสภาพภูมิทัศน์ และสิ่งแวดล้อมบริเวณ คณะ	2. เพื่อให้เกิดบรรยากาศที่ดี ในการเรียนการสอน และ การทำงาน	2. บรรยากาศและ สภาพแวดล้อมไม่เอื้อ ความสุขในการทำงาน	2. การพัฒนาการจัดสภาพภูมิทัศน์ และสิ่งแวดล้อม เพื่อให้เกิด บรรยากาศที่ดียังไม่ทั่วถึงเนื่องจาก งบประมาณมีน้อยและมีสัตว์ รบกวน	Operational Risk	3	3	9	1



ยุทธศาสตร์ที่ 5 พัฒนาระบบบริหารจัดการให้มีคุณภาพและสามารถเชื่อมโยงกับหน่วยงานภายนอกได้อย่างมีประสิทธิภาพ

โครงการ/กิจกรรม บริหารงานคณะวิทยาศาสตร์และเทคโนโลยีตามตัวชี้วัดงานประกันคุณภาพการศึกษา

วัตถุประสงค์ เพื่อให้คณะวิทยาศาสตร์และเทคโนโลยีเป็นองค์กรที่มีการบริหารจัดการที่มีคุณภาพ เอื้ออำนวยให้ดำเนินการตามพันธกิจได้บรรลุผลสำเร็จ

ตัวชี้วัดและเป้าหมาย การบริหารของคณะเพื่อการกำกับติดตามผลลัพธ์ตามพันธกิจและกลุ่มสถาบัน (สกอ. ตัวที่ 2.12) ไม่ต่ำกว่า 5.00 คะแนน

กระบวนการปฏิบัติงาน โครงการ/ (ขั้นตอน หลัก) (1)	วัตถุประสงค์ ของแต่ละ ขั้นตอน (2)	ความเสี่ยง (ของแต่ละ วัตถุประสงค์) (3)	ปัจจัยเสี่ยง (ของแต่ละความเสี่ยง) (4)	ประเภท ของ ความเสี่ยง (5)	การประเมินความเสี่ยง (6)			
					โอกาส	ผล กระทบ	ระดับ ความ เสี่ยง	จัดลำดับ ความ เสี่ยง
1. จัดทำโครงการ ทบทวนและพัฒนาแผน ยุทธศาสตร์ของคณะ	1. เพื่อปรับปรุงแผนยุทธศาสตร์ และระบบบริหารจัดการของ คณะให้มีความสอดคล้องกับ สภาพแวดล้อมในปัจจุบัน	1. การพัฒนาระบบการ บริหารจัดการทั้งด้าน บุคลากร และทรัพยากร ยังไม่เพียงพอ	1. การส่งเสริมพัฒนาบุคลากรและ องค์กรให้มีความก้าวหน้าและมี ประสิทธิภาพยังทำได้ไม่เต็มที่ เนื่องจากงบประมาณไม่เพียงพอ	Human Resource Risk	3	3	9	2
2. จัดทำโครงการเพื่อ ปรับปรุงอาคารเรียน ห้องเรียน และอุปกรณ์ การเรียนการสอน	2. เพื่อให้มีอาคาร ห้องเรียน และอุปกรณ์การเรียนการสอน สมบูรณ์และเพียงพอ	2. อาคารสถานที่และ อุปกรณ์การเรียนการ สอน ข้ำ รุด และ ไม่ เพียงพอ	2. งบประมาณสนับสนุนในการ ปรับปรุงอาคารเรียน ห้องเรียน และอุปกรณ์การเรียนการสอนยังไม่ เพียงพอ	Resource Risk	3	2	6	3
3. เพิ่มมาตรการรักษา ความปลอดภัย ภายใน คณะให้มีประสิทธิภาพ มากยิ่งขึ้น	3. เพื่อเฝ้าระวังและรักษาความ ปลอดภัยทั้งชีวิต และทรัพย์สิน ของนักศึกษา บุคลากรและ คณะ	3. ความไม่ปลอดภัยของ ชีวิตและทรัพย์สินจาก คนและสัตว์	3. ระบบป้องกัน ได้แก่ กล้องวงจร ปิด เวย์ราม ตามจุดเสี่ยง ยังมีไม่ ทั่วถึง ไม่เพียงพอ	Operational Risk	2	3	6	3

กระบวนการปฏิบัติงาน โครงการ/ (ขั้นตอน หลัก) (1)	วัตถุประสงค์ ของแต่ละ ขั้นตอน (2)	ความเสี่ยง (ของแต่ละ วัตถุประสงค์) (3)	ปัจจัยเสี่ยง (ของแต่ละความเสี่ยง) (4)	ประเภท ของ ความเสี่ยง (5)	การประเมินความเสี่ยง (6)			
					โอกาส	ผลกระทบ	ระดับ ความ เสี่ยง	จัดลำดับ ความ เสี่ยง
4.พัฒนาประสิทธิภาพ ของการเบิกจ่าย	4. การเบิกจ่ายที่ถูกต้องรวดเร็ว ไม่ผิดพลาด	4. ประสิทธิภาพการ เบิกจ่ายงบประมาณมี ความล่าช้าตกค้าง หรือ ผิดพลาด ไม่เป็นไปตาม แผน	4. ระบบการติดตามการเบิกจ่าย งบประมาณมีจุดอ่อน ไม่เคร่งครัด	Financial Risk	3	3	9	2
5. การดึงดูดนักศึกษาให้ เข้าเรียนในสถาบัน	5. เพื่อให้มีจำนวนนักศึกษา เป็นไปตามเป้าหมาย	5. จำนวนนักศึกษาสาย วท.บ.น้อยลง	5. จำนวนนักศึกษาของคณะที่เข้า ใหม่ไม่เป็นไปตามเป้าหมาย	Strategic Risk	3	4	12	1

## ชื่อหน่วยงาน คณะวิทยาศาสตร์และเทคโนโลยี

## แผนบริหารความเสี่ยง

ณ วันที่ 1 ตุลาคม 2557

ยุทธศาสตร์ที่ 1 มุ่งเน้นการผลิตและพัฒนาบัณฑิตที่มีคุณภาพตามมาตรฐานวิชาชีพ

โครงการ/กิจกรรม พัฒนาคูณภาพบัณฑิตคณะวิทยาศาสตร์และเทคโนโลยี

วัตถุประสงค์ เพื่อสร้างและพัฒนาคูณภาพของบัณฑิตคณะวิทยาศาสตร์และเทคโนโลยี พร้อมทั้งพัฒนาระบบสนับสนุนการจัดการศึกษา

ตัวชี้วัดและเป้าหมาย ผู้เรียนมีความรู้ความสามารถตามหลักสูตร (สมศ. ตัวที่ 2) ไม่ต่ำกว่า 4.50 คะแนน

กระบวนการปฏิบัติงานโครงการ/ ขั้นตอนหลักและวัตถุประสงค์ ของขั้นตอน	ความเสี่ยง (ของแต่ละ วัตถุประสงค์)	ปัจจัยเสี่ยง (ของแต่ละความเสี่ยง)	การประเมินความเสี่ยง			วิธีการ บริหาร ความเสี่ยง	วิธีการควบคุม การจัดการความเสี่ยง	กำหนดเสร็จ/ ผู้รับผิดชอบ	หมายเหตุ
			โอ กาส	ผล กระทบ	ระดับ ความ เสี่ยง				
1. พัฒนาการเรียนการสอน วิชาชีพ คุณธรรมจริยธรรม และ ภาษาให้แก่นักศึกษา - เพื่อพัฒนาคูณภาพมาตรฐาน บัณฑิตของคณะทั้งด้านวิชาการ วิชาชีพ และคุณธรรมจริยธรรม	1. คุณ ภาพ นักศึกษาและ บัณฑิตยังไม่ เป็นไป ตาม เกณฑ์	1. ความรู้ด้านวิชาการ วิชาชีพ คุณธรรม จริยธรรมและภาษาของ บัณฑิตยังไม่ได้มาตรฐาน	3	2	6	Transfer	1. ปรับปรุงหลักสูตรให้เข้ากับ ยุคสมัยที่มีการเปลี่ยนแปลง เพื่อให้ผู้สำเร็จการศึกษามี ความรู้ด้านวิชาการ วิชาชีพ คุณธรรมจริยธรรม และ สามารถปฏิบัติงานได้ตรงกับ ความต้องการของตลาดและ เป็นที่ยอมรับของผู้ใช้บัณฑิต	30 ก.ย.58 - รองคณบดี ฝ่ายวิชาการ - รองคณบดี ฝ่ายกิจการ นักศึกษา - ประธาน สาขา	

กระบวนการปฏิบัติงานโครงการ/ ขั้นตอนหลักและวัตถุประสงค์ ของขั้นตอน	ความเสี่ยง (ของแต่ละ วัตถุประสงค์)	ปัจจัยเสี่ยง (ของแต่ละความเสี่ยง)	การประเมินความเสี่ยง			วิธีการ บริหาร ความเสี่ยง	วิธีการควบคุม การจัดการความเสี่ยง	กำหนดเสร็จ/ ผู้รับผิดชอบ	หมายเหตุ
			โอ กาส	ผล กระทบ	ระดับ ความ เสี่ยง				
2. ผลิตบัณฑิตให้สอดคล้องกับ ความต้องการของสังคม มีความรู้ ความสามารถในระดับเกณฑ์ มาตรฐาน - เพื่อให้บัณฑิตมีความรู้ ความสามารถสอดคล้องกับ ความต้องการของสังคม และสามารถ เรียนรู้ด้วยตนเอง รู้เท่าทันการ เปลี่ยนแปลง	2. ไม่ มี เทคโนโลยีสมัย ใหม่ ที่ เอื้อ ประโยชน์ต่อ การเรียนการ สอน	2. ห้องเรียนพร้อมใช้ยังไม่เพียงพอ ได้แก่ อุปกรณ์ที่ใช้ในการศึกษา ไม่เพียงพอ และ เทคโนโลยีไม่ทันสมัย ทำให้ไม่ทันต่อเทคโนโลยีในปัจจุบัน	3	3	9	Treat	2. ปรับปรุงการเรียนการสอน โดยสนับสนุนอุปกรณ์ และ เทคโนโลยีใหม่ๆ ที่ทันสมัยมา ใช้ในการเรียนการสอน และจัด ห้องเรียนพร้อมใช้	30 ก.ย.58 - รองคณบดี ฝ่ายบริหาร	
3. พัฒนาคุณภาพบุคลากรสาย วิชาการ และสายสนับสนุน - เพื่อให้บุคลากรได้รับการพัฒนา คุณภาพ ตอบสนองต่อการเรียน การสอน และต่อการพัฒนาคณะ	3. จำนวน อาจารย์ประจำ ที่มี คุณ ุ ติ ปริญญาเอกต่อ จำนวนอาจารย์ ประจำทั้งหมด ของคณะยังมี น้อย	3. อาจารย์มีภาระงาน มากและขาดแรงจูงใจ	4	3	12	Treat	3. ส่งเสริมให้อาจารย์ประจำ ศึกษาต่อในระดับปริญญาเอก และสนับสนุนทุนในการพัฒนา บุคลากรทั้งสายวิชาการและ สายสนับสนุน	30 ก.ย.58 - รองคณบดี ฝ่ายบริหาร - รองคณบดี ฝ่ายวิชาการ	

## ยุทธศาสตร์ที่ 2 ส่งเสริมสนับสนุนงานวิจัยและผลักดันสู่ระดับสากล

### โครงการ/กิจกรรม สนับสนุนงานวิจัย

วัตถุประสงค์ เพื่อสร้างสรรค์ผลงานวิจัยและนวัตกรรม อีกทั้งพัฒนาองค์ความรู้ที่มีคุณภาพตามมาตรฐาน

ตัวชี้วัดและเป้าหมาย อาจารย์มีผลงานตีพิมพ์เผยแพร่ (สมศ. ตัวที่ 6) ไม่ต่ำกว่า ร้อยละ 18

กระบวนการปฏิบัติงานโครงการ/ ขั้นตอนหลัก และวัตถุประสงค์ ของขั้นตอน	ความเสี่ยง (ของแต่ละ วัตถุประสงค์)	ปัจจัยเสี่ยง (ของแต่ละความ เสี่ยง)	การประเมินความเสี่ยง			วิธีการ บริหาร ความเสี่ยง	วิธีการควบคุม การจัดการความเสี่ยง	กำหนดเสร็จ/ ผู้รับผิดชอบ	หมายเหตุ
			โอกาส	ผลกระทบ	ระดับ ความ เสี่ยง				
1. สนับสนุนทุนทำวิจัย หรืองาน สร้างสรรค์จากภายในและภายนอก สถาบัน - เพื่อผลิตงานวิจัยที่มีคุณภาพและ สร้างสรรค์ มีประโยชน์ต่อสังคมท้องถิ่น และตีพิมพ์ เผยแพร่ หรือนำไปใช้ ประโยชน์ระดับชาติและนานาชาติ	1. งานวิจัย หรืองานสร้าง สรรค์ยังมีน้อย	1. การสนับสนุนงาน วิจัยยังไม่เข้มแข็ง งบประมาณยังไม่ เพียงพอ ต่อ ความ ต้องการต่อการผลิต หรือการตีพิมพ์เผยแพร่	3	3	9	Take	1. ควรมีการคัดกรองทบทวน และปรับปรุงกระบวนการ พิจารณาการให้ทุนสนับสนุน การผลิตและการตีพิมพ์ เผยแพร่งานวิจัย โดยมุ่งเน้น ประโยชน์ที่ได้ของงานวิจัยที่ขอ อนุมัติงบประมาณ	30 ก.ค.58 - รองคณบดี ฝ่ายวิชาการ	
2. สนับสนุนการทำวิจัยพื้นฐานที่ สามารถนำไปใช้ประโยชน์ และต่อ ยอดเพื่อพัฒนาการเรียนการสอนและ ท้องถิ่นได้ - เพื่อเสริมสร้างความเข้มแข็งให้กับ บุคลากรที่ทำวิจัย และให้ดำเนินงานวิจัยที่ มีประโยชน์ต่อสังคม ชุมชน ระดับชาติ และนานาชาติ	2. ร้อยละของ การนำงาน วิจัยหรืองาน สร้างสรรค์ไป ใช้ประโยชน์ ยังมีน้อย	2. งานวิจัยที่พัฒนา องค์ความรู้ พัฒนา ความเข้มแข็งทาง วิชาการ ตอบสนอง แก้ไขปัญหาชุมชนและ ท้องถิ่นอย่างยั่งยืนยังมี น้อย	3	2	6	Take	2. สนับสนุนงานวิจัยที่พัฒนา องค์ความรู้ พัฒนาความ เข้มแข็งทางวิชาการ เพื่อ นำไปใช้ประโยชน์ในการพัฒนา คณะ ชุมชน ท้องถิ่น อย่าง ยั่งยืน	30 ก.ย.58 - รองคณบดี ฝ่ายวิชาการ	

ยุทธศาสตร์ที่ 3 บริการทางวิชาการเพื่อเสริมสร้างความเข้มแข็งของชุมชน และเสริมสร้างความเข้มแข็งของวิชาชีพ

โครงการ/กิจกรรม บริการวิชาการด้านวิทยาศาสตร์และเทคโนโลยี

วัตถุประสงค์ เพื่อให้บริการวิชาการอย่างมีประสิทธิภาพและตอบสนองความต้องการของชุมชน

ตัวชี้วัดและเป้าหมาย การบริการวิชาการที่ส่งผลต่อชุมชน/สังคม (สมศ. ตัวที่ 14) ไม่ต่ำกว่า 3.00 คะแนน

กระบวนการปฏิบัติงาน โครงการ/ ขั้นตอนหลัก และวัตถุประสงค์ ของขั้นตอน	ความเสี่ยง (ของแต่ละ วัตถุประสงค์)	ปัจจัยเสี่ยง (ของแต่ละความเสี่ยง)	การประเมินความเสี่ยง			วิธีการ บริหาร ความเสี่ยง	วิธีการควบคุม การจัดการความเสี่ยง	กำหนดเสร็จ/ ผู้รับผิดชอบ	หมายเหตุ
			โอกาส	ผลกระทบ	ระดับ ความ เสี่ยง				
1. จัดกิจกรรม/โครงการ บริการวิชาการที่ตอบสนอง ความต้องการการพัฒนา ของชุมชนเพื่อเสริมสร้าง ความเข้มแข็งให้กับชุมชน - เพื่อให้ได้ความรู้และ แนวทางในการพัฒนาชุมชน ท้องถิ่น ตรงตามความ ต้องการแก่ผู้รับบริการ	1. การดำเนินงาน ด้านการบริการ วิชาการยังไม่ ครอบคลุมและ ต่อเนื่องทุกพื้นที่	1. เนื่องจากจำนวน งบประมาณจำกัดและ บุคลากรน้อย ทำให้ ตอบสนองความต้องการได้ เพียงบางส่วนต่อ ปีงบประมาณ	3	3	9	Treat	1. จัดทำการสำรวจความ ต้องการการรับบริการทาง วิชาการในแต่ละชุมชน และ ดำเนินการก่อนจัดโครงการ โดยประสานงานกับผู้นำชุมชน อย่างต่อเนื่อง	30 พ.ค.58 - รองคณบดี ฝ่ายวิชาการ	

## ยุทธศาสตร์ที่ 4 ทำนุบำรุง สืบสานและเผยแพร่ศิลปวัฒนธรรมท้องถิ่น

โครงการ/กิจกรรม พัฒนานักศึกษาทางด้านศิลปะและวัฒนธรรม

วัตถุประสงค์ เพื่อส่งเสริมและทำนุบำรุงศิลปวัฒนธรรมตลอดจนรักษาสิ่งแวดล้อม

ตัวชี้วัดและเป้าหมาย การส่งเสริมสนับสนุนศิลปะและวัฒนธรรม (สมศ. ตัวที่ 15) ไม่ต่ำกว่า 4.00 คะแนน

กระบวนการปฏิบัติงานโครงการ/ ขั้นตอนหลัก และวัตถุประสงค์ ของขั้นตอน	ความเสี่ยง (ของแต่ละ วัตถุประสงค์)	ปัจจัยเสี่ยง (ของแต่ละความเสี่ยง)	การประเมินความเสี่ยง			วิธีการ บริหาร ความเสี่ยง	วิธีการควบคุม การจัดการความเสี่ยง	กำหนดเสร็จ/ ผู้รับผิดชอบ	หมายเหตุ
			โอ กาส	ผล กระทบ	ระดับ ความ เสี่ยง				
1. เสริมสร้างเอกลักษณ์และ สนับสนุนการอนุรักษ์ด้านศิลปะ และวัฒนธรรม - เพื่ออนุรักษ์ สืบสาน พัฒนา เผยแพร่เอกลักษณ์ ศิลปวัฒนธรรม และภูมิปัญญาท้องถิ่น และสร้าง การมีส่วนร่วมของบุคลากรและ นักศึกษา หรือผู้มีส่วนได้ส่วนเสีย ในการทำนุบำรุงศิลปะ และ วัฒนธรรม 2. พัฒนาสภาพภูมิทัศน์และ สิ่งแวดล้อมบริเวณคณะ - เพื่อให้เกิดบรรยากาศที่ดีในการ เรียนการสอน และการทำงาน	1. นักศึกษา และบุคลากร บางส่วนยังไม่ เห็นคุณค่า และไม่มีส่วน ร่วมในการ อนุรักษ์ศิลปะ และวัฒน - ธรรม 2. บรรยากาศ และสภาพ แวดล้อมไม่ เอื้อความสุข ในการทำงาน	1. การส่งเสริมและ สนับสนุนให้ศิลปะและ วัฒนธรรมเป็นส่วนหนึ่ง ของวิถีชีวิตยังไม่เพียงพอ	3	2	6	Treat	1. ปรับปรุงกลไกและปลูกฝัง สนับสนุนการอนุรักษ์ทำนุบำรุง ศิลปะและวัฒนธรรมตลอดจน สิ่งแวดล้อม เป็นส่วนหนึ่งของ วิถีชีวิต	30 ก.ย.58 - รองคณบดี ฝ่ายกิจการ นักศึกษา	
		2. การพัฒนาการจัดสภาพ ภูมิทัศน์และสิ่งแวดล้อม เพื่อให้เกิดบรรยากาศที่ดี ยังไม่ทั่วถึง เนื่องจาก งบประมาณมีน้อยและมี สัตว์รบกวน	3	3	9	Take	2. พัฒนาจัดการสภาพภูมิทัศน์ และสิ่งแวดล้อมให้ร่มรื่นน่าอยู่ เพื่อให้เกิดบรรยากาศที่ดีใน การปฏิบัติงาน	30 ก.ย.58 - รองคณบดี ฝ่ายประกัน คุณภาพฯ	

## ยุทธศาสตร์ที่ 5 พัฒนาระบบบริหารจัดการให้มีคุณภาพและสามารถเชื่อมโยงกับหน่วยงานภายนอกได้อย่างมีประสิทธิภาพ

โครงการ/กิจกรรม บริหารจัดการคณะตามตัวชี้วัดประกันคุณภาพ

วัตถุประสงค์ เพื่อให้คณะวิทยาศาสตร์และเทคโนโลยีเป็นองค์กรที่มีการบริหารจัดการที่มีคุณภาพ เอื้ออำนวยให้ดำเนินการตามพันธกิจได้บรรลุผลสำเร็จ

ตัวชี้วัดและเป้าหมาย การบริหารของคณะเพื่อการกำกับติดตามผลลัพธ์ตามพันธกิจและกลุ่มสถาบัน (สกอ. ตัวที่ 2.12) ไม่ต่ำกว่า 5.00 คะแนน

กระบวนการปฏิบัติงานโครงการ/ ขั้นตอนหลักและวัตถุประสงค์ ของขั้นตอน	ความเสี่ยง (ของแต่ละ วัตถุประสงค์)	ปัจจัยเสี่ยง (ของแต่ละความเสี่ยง)	การประเมินความเสี่ยง			วิธีการ บริหาร ความ เสี่ยง	วิธีการควบคุม การจัดการความเสี่ยง	กำหนดเสร็จ/ ผู้รับผิดชอบ	หมายเหตุ
			โอ กาส	ผล กระทบ	ระดับ ความ เสี่ยง				
1. จัดทำโครงการทบทวนและ พัฒนาแผนยุทธศาสตร์ของคณะ - เพื่อปรับปรุงแผนยุทธศาสตร์และ ระบบบริหารจัดการของคณะให้มี ความสอดคล้องกับสภาพแวดล้อม ในปัจจุบัน	1. การพัฒนา ระบบการ บริหารจัดการ ทั้งด้าน บุคลากร และ ทรัพยากรยังไม่เพียงพอ	1. การส่งเสริมพัฒนา บุคลากรและองค์กรให้มี ความก้าวหน้าและมี ประสิทธิภาพยังทำได้ไม่ เต็มที่ เนื่องจาก งบประมาณไม่เพียงพอ	3	3	9	Treat	1. พัฒนาและวางแผนระบบ การบริหารจัดการที่ดีและมี ประสิทธิภาพ ตามหลักธรร มาภิบาล ให้เกิดประสิทธิผล 2. สนับสนุนส่งเสริมให้มี อาจารย์ และ นักศีกษา ชาวต่างชาติเพิ่มมากขึ้น	30 ก.ย.58 - คณบดี	
2. จัดทำโครงการเพื่อปรับปรุง อาคารเรียนห้องเรียน และอุปกรณ์ การเรียนการสอน - เพื่อให้มีอาคาร ห้องเรียน และ อุปกรณ์การเรียนการสอนสมบูรณ์ และเพียงพอ	2. อาคาร สถานที่และ อุปกรณ์การ เรียนการสอน ชำรุด และไม่ เพียงพอ	2. งบประมาณสนับสนุน ในการปรับปรุงอาคาร เรียน ห้องเรียน และ อุปกรณ์การเรียนการสอน ยังไม่เพียงพอ	3	2	6	Take	3. จัดโครงการปรับปรุงอาคาร เรียน ห้องเรียน และอุปกรณ์ การเรียนการสอนให้พร้อมใช้ ครบครัน ทันสมัย	30 ก.ย.58 - คณบดี	



กระบวนการปฏิบัติงานโครงการ/ ขั้นตอนหลักและวัตถุประสงค์ ของขั้นตอน	ความเสี่ยง (ของแต่ละ วัตถุประสงค์)	ปัจจัยเสี่ยง (ของแต่ละความเสี่ยง)	การประเมินความเสี่ยง			วิธีการ บริหาร ความ เสี่ยง	วิธีการควบคุม การจัดการความเสี่ยง	กำหนดเสร็จ/ ผู้รับผิดชอบ	หมายเหตุ
			โอ กาส	ผล กระทบ	ระดับ ความ เสี่ยง				
3. เพิ่มมาตรการรักษาความปลอดภัย ภายในคณะฯ ให้มีประสิทธิภาพมากยิ่งขึ้น - เพื่อเฝ้าระวังและรักษาความปลอดภัยทั้งชีวิต และทรัพย์สินของนักศึกษา บุคลากรและคณะ	3. ความไม่ปลอดภัยของชีวิตและทรัพย์สินจากคนและสัตว์	3. ระบบป้องกัน ได้แก่ กล้องวงจรปิด เวย์รียมตามจุดเสี่ยง ยังมีไม่ทั่วถึงไม่เพียงพอ	2	3	6	Transfer	4. เพิ่มจุดตรวจ และติดกล้องวงจรปิดตามจุดเสี่ยง แต่งตั้งเวย์รียม เพื่อรักษาความปลอดภัย	30 ก.ย.58 - รองคณบดีฝ่ายประกันคุณภาพฯ	
4. พัฒนาประสิทธิภาพของการเบิกจ่าย - การเบิกจ่ายที่ถูกต้องรวดเร็ว ไม่ผิดพลาด	4. ประสิทธิภาพการเบิกจ่ายงบประมาณมีความล่าช้าหรือผิดพลาดไม่เป็นไปตามแผน	4. ระบบการติดตามการเบิกจ่ายงบประมาณมีจุดอ่อน ไม่เคร่งครัด	3	3	9	Treat	5. กำหนดระยะเวลา ขั้นตอนในการเบิกจ่ายโดยให้ปฏิบัติอย่างเคร่งครัด ลดข้อผิดพลาดหรือลดขั้นตอนในการเบิกจ่าย	30 ก.ย.58 - คณบดี	

กระบวนการปฏิบัติงานโครงการ/ ขั้นตอนหลักและวัตถุประสงค์ ของขั้นตอน	ความเสี่ยง (ของแต่ละ วัตถุประสงค์)	ปัจจัยเสี่ยง (ของแต่ละความเสี่ยง)	การประเมินความเสี่ยง			วิธีการ บริหาร ความ เสี่ยง	วิธีการควบคุม การจัดการความเสี่ยง	กำหนดเสร็จ/ ผู้รับผิดชอบ	หมายเหตุ
			โอกาส	ผลกระทบ	ระดับ ความ เสี่ยง				
5. การดึงดูดนักศึกษาให้เข้าเรียน ในสถาบัน - เพื่อให้มีจำนวนนักศึกษาเป็นไป ตามเป้าหมาย	5. จำนวน นักศึกษาย วท.บ.น้อยลง	5. จำนวนนักศึกษาของ คณะที่เข้าใหม่ไม่เป็นไป ตามเป้าหมาย	3	4	12	Treat	6. จัดทำกลยุทธ์ในการดึงดูด นักศึกษาเข้าเรียน เช่น การ สนับสนุนทุนการศึกษา สร้าง ความเข้มแข็งทางวิชาการ ให้ นักศึกษาและสังคมมีความ มั่นใจในคุณภาพการเรียนการ สอน มีการประชาสัมพันธ์ที่ ทั่วถึงสื่อทุกทาง และสร้าง สภาพแวดล้อมให้มีความน่าอยู่	30 ก.ย.58 - คณบดี - รองคณบดี ฝ่ายวิชาการ	

- 4 T คือ
1. การยอมรับ (Take)
  2. การลดหรือควบคุม (Treat)
  3. การถ่ายโอนหรือกระจาย (Transfer)
  4. การหยุดหรือการหลีกเลี่ยง (Terminate)

ลงชื่อ

(ผู้ช่วยศาสตราจารย์ ดร.ทองแท่ง ทองลิ้ม)  
คณบดีคณะวิทยาศาสตร์และเทคโนโลยี

## ชื่อหน่วยงาน คณะวิทยาศาสตร์และเทคโนโลยี

การติดตามผลตามแผนบริหารความเสี่ยง รอบ 12 เดือน

ตั้งแต่ วันที่ 1 ตุลาคม 2556 ถึง วันที่ 30 กันยายน 2557

ยุทธศาสตร์ที่ 1 มุ่งเน้นการผลิตและพัฒนาบัณฑิตที่มีคุณภาพตามมาตรฐานวิชาชีพ

โครงการ/กิจกรรม พัฒนาคุณภาพบัณฑิตคณะวิทยาศาสตร์และเทคโนโลยี

วัตถุประสงค์ เพื่อสร้างและพัฒนาคุณภาพของบัณฑิตคณะวิทยาศาสตร์และเทคโนโลยี พร้อมทั้งพัฒนาระบบสนับสนุนการจัดการศึกษา

ตัวชี้วัดและเป้าหมาย ผลการพัฒนาบัณฑิตตามอัตลักษณ์ (สมศ. 16.2) ไม่ต่ำกว่า 4.50 คะแนน

กระบวนการปฏิบัติงานโครงการ/ ขั้นตอนหลักและวัตถุประสงค์ ของขั้นตอน	ความเสี่ยง (ของแต่ละ วัตถุประสงค์)	วิธีการควบคุม การจัดการความเสี่ยง	กำหนดเสร็จ/ ผู้รับผิดชอบ	สถานะ การ ดำเนินงาน	การประเมินผล การดำเนินงาน/ ปัญหาอุปสรรค
1. พัฒนาการเรียนการสอน วิชาชีพ คุณธรรมจริยธรรม และ ภาษาให้แก่นักศึกษา - เพื่อพัฒนาคุณภาพมาตรฐาน บัณฑิตของคณะทั้งด้านวิชาการ วิชาชีพ และคุณธรรมจริยธรรม	1. คุณ ภาพ นักศึกษาและ บัณฑิต ยังไม่ เป็น ไป ตาม เกณฑ์	1. ปรับปรุงหลักสูตรให้เข้ากับยุคสมัยที่มี การเปลี่ยนแปลง เพื่อให้ผู้สำเร็จ การศึกษามีความรู้ด้านวิชาการ วิชาชีพ คุณธรรมจริยธรรม และสามารถ ปฏิบัติงานได้ตรงกับความต้องการของ ตลาดและเป็นที่ยอมรับของผู้ใช้บัณฑิต	เม.ย.57 - รองคณบดีฝ่าย วิชาการ - รองคณบดีฝ่าย กิจการนักศึกษา - ประธานสาขา	★ ดำเนินการ แล้ว เสร็จตาม กำหนด	การควบคุมที่มีอยู่สามารถลดความ เสี่ยงได้ โดยคณะจัดทวนสอบ หลักสูตรเพื่อประเมินการจัดการ เรียนการสอนในปัจจุบันว่ามุ่งให้ ผู้เรียนมีทักษะ 5 ทักษะ ตาม วัตถุประสงค์ที่ตั้งไว้ครบถ้วนหรือไม่ เพื่อเป็นฐานข้อมูลเบื้องต้นในการ พัฒนาคุณภาพนักศึกษา
2. ผลิตบัณฑิตให้สอดคล้องกับ ความต้องการของสังคม มีความรู้ ความสามารถในระดับเกณฑ์ มาตรฐาน	2 . ไม่ มี เทคโนโลยีสมัย ใหม่ ที่ เอื้อ ประโยชน์ ต่อ	2. ปรับปรุงการเรียนการสอน โดย สนับสนุนอุปกรณ์ และเทคโนโลยีใหม่ๆ ที่ทันสมัยมาใช้ในการเรียนการสอน และ จัดห้องเรียนพร้อมใช้	30 ก.ย.57 - รองคณบดีฝ่าย บริหาร	✓ ดำเนินการ แล้ว เสร็จล่าช้ากว่า	การควบคุมที่มีอยู่สามารถลดความ เสี่ยงได้ แต่ยังไม่เพียงพอ โดยคณะ ดำเนินการจัดสรรวัสดุอุปกรณ์การ เรียนการสอนได้เพียงบางส่วน

กระบวนการปฏิบัติงานโครงการ/ ขั้นตอนหลักและวัตถุประสงค์ ของขั้นตอน	ความเสี่ยง (ของแต่ละ วัตถุประสงค์)	วิธีการควบคุม การจัดการความเสี่ยง	กำหนดเสร็จ/ ผู้รับผิดชอบ	สถานะ การ ดำเนินงาน	การประเมินผล การดำเนินงาน/ ปัญหาอุปสรรค
<p>- เพื่อให้บัณฑิตมีความรู้ ความสามารถสอดคล้องกับ ความต้องการของสังคม และ สามารถเรียนรู้ด้วยตนเอง รู้เท่าทันการเปลี่ยนแปลง</p> <p>3. พัฒนาคุณภาพบุคลากร สายวิชาการ และสายสนับสนุน - เพื่อให้บุคลากรได้รับการพัฒนา คุณภาพ ตอบสนองต่อการเรียน การสอน และต่อการพัฒนาคณะ</p>	<p>การเรียนการสอน</p> <p>3. จำนวน อาจารย์ประจำ ที่มี คุณ วั ฒ ิ ปริญญาเอกต่อ จำนวนอาจารย์ ประจำทั้งหมด ของคณะยังมี น้อย</p>	<p>3. ส่งเสริมให้อาจารย์ประจำศึกษาต่อใน ระดับปริญญาเอกและสนับสนุนทุนใน การพัฒนาบุคลากรทั้งสายวิชาการและ สายสนับสนุน</p>	<p>30 ก.ย.57</p> <p>- รองคณบดีฝ่าย บริหาร</p> <p>- รองคณบดีฝ่าย วิชาการ</p>	<p>กำหนด</p> <p>★ ดำเนินการ แล้ว เสร็จตาม กำหนด</p>	<p>เนื่องจากงบประมาณไม่เพียงพอกับ ความต้องการ</p> <p>การควบคุมที่มีอยู่สามารถลดความ เสี่ยงได้ แต่ยังไม่เพียงพอ โดยคณะ สนับสนุนให้อาจารย์ศึกษาต่อทั้งเต็ม เวลาและไม่เต็มเวลา แต่ยังมี ดร. น้อยเนื่องจากการศึกษาต่อใช้ระยะ เวลานาน</p>

## ยุทธศาสตร์ที่ 2 ส่งเสริมสนับสนุนงานวิจัยและผลักดันสู่ระดับสากล

## โครงการ/กิจกรรม สนับสนุนงานวิจัย

วัตถุประสงค์ เพื่อสร้างสรรค์ผลงานวิจัยและนวัตกรรม อีกทั้งพัฒนาองค์ความรู้ที่มีคุณภาพตามมาตรฐาน

ตัวชี้วัดและเป้าหมาย งานวิจัยหรืองานสร้างสรรค์ที่ได้รับการตีพิมพ์หรือเผยแพร่ (สมศ. 5) ไม่ต่ำกว่า 4.50 คะแนน

กระบวนการปฏิบัติงานโครงการ/ ขั้นตอนหลักและวัตถุประสงค์ ของขั้นตอน	ความเสี่ยง (ของแต่ละ วัตถุประสงค์)	วิธีการควบคุม การจัดการความเสี่ยง	กำหนดเสร็จ/ ผู้รับผิดชอบ	สถานะ การ ดำเนินงาน	การประเมินผล การดำเนินงาน/ ปัญหาอุปสรรค
1. สนับสนุนทุนทำวิจัย หรืองาน สร้างสรรค์จากภายในและภายนอก สถาบัน - เพื่อผลิตงานวิจัยที่มีคุณภาพและ สร้างสรรค์ มีประโยชน์ต่อสังคม ท้องถิ่น และตีพิมพ์ เผยแพร่ หรือ นำไปใช้ประโยชน์ระดับชาติและ นานาชาติ	1. งานวิจัย หรืองานสร้าง สรรค์ยังมีน้อย	1. ควรมีการคัดกรองทบทวนและ ปรับปรุงกระบวนการพิจารณาการให้ ทุนสนับสนุนการผลิตและการตีพิมพ์ เผยแพร่งานวิจัย โดยมุ่งเน้นประโยชน์ ที่ได้ ของงานวิจัย ที่ขอ อนุมัติ งบประมาณ	30 ก.ค.57 - รองคณบดีฝ่าย วิชาการ	★ ดำเนินการ แล้ว เสร็จตาม กำหนด	การควบคุมที่มีอยู่สามารถลดความ เสี่ยงได้ แต่ยังไม่เพียงพอ โดยคณะมี การสนับสนุน ทุน วิจัย และ ทุน สนับสนุนการตีพิมพ์เผยแพร่โดยตั้ง คณะกรรมการ เพื่อพิจารณา เนื่องจากทุนมีจำนวนจำกัดแต่ อาจารย์ส่งผลงานเพื่อขอรับการ สนับสนุนมากกว่างบประมาณที่ตั้งไว้
2. สนับสนุนการทำวิจัยพื้นฐานที่ สามารถนำไปใช้ประโยชน์ และต่อ ยอดเพื่อพัฒนาการเรียนการสอนและ ท้องถิ่นได้ - เพื่อเสริมสร้างความเข้มแข็งให้กับ บุคลากรที่ทำวิจัย และให้ได้งานวิจัยที่ มีประโยชน์ต่อสังคม ชุมชน ระดับชาติ และนานาชาติ	2. ร้อยละของ การนำงาน วิจัยหรืองาน สร้าง สรรค์ไป ใช้ประโยชน์ ยังมีน้อย	2. สนับสนุนงานวิจัยที่พัฒนาองค์ ความรู้ พัฒนาความเข้มแข็งทาง วิชาการ เพื่อนำไปใช้ประโยชน์ในการ พัฒนาคณะ ชุมชน ท้องถิ่น อย่าง ยั่งยืน	30 ก.ย.57 - รองคณบดีฝ่าย วิชาการ	✓ ดำเนินการ แล้ว เสร็จ ล่าช้ากว่า กำหนด	การควบคุมที่มีอยู่สามารถลดความ เสี่ยงได้ แต่ยังไม่เพียงพอ โดยคณะมี การสนับสนุนทุนวิจัยและส่งเสริมให้ อาจารย์ขอ ทุน สนับสนุน จาก หน่วยงานภายนอกเนื่องจากทุนของ คณะมีจำนวนจำกัด

ยุทธศาสตร์ที่ 3 บริการทางวิชาการเพื่อเสริมสร้างความเข้มแข็งของชุมชน และเสริมสร้างความเข้มแข็งของวิชาชีพ

โครงการ/กิจกรรม บริการวิชาการด้านวิทยาศาสตร์และเทคโนโลยี

วัตถุประสงค์ เพื่อให้บริการวิชาการอย่างมีประสิทธิภาพและตอบสนองความต้องการของชุมชน

ตัวชี้วัดและเป้าหมาย การเรียนรู้และเสริมสร้างความเข้มแข็งของชุมชนหรือองค์กรภายนอก (สมศ. 9) ไม่ต่ำกว่า 4.50 คะแนน

กระบวนการปฏิบัติงานโครงการ/ ขั้นตอนหลัก และวัตถุประสงค์ ของขั้นตอน	ความเสี่ยง (ของแต่ละ วัตถุประสงค์)	วิธีการควบคุม การจัดการความเสี่ยง	กำหนดเสร็จ/ ผู้รับผิดชอบ	สถานะ การ ดำเนินงาน	การประเมินผล การดำเนินงาน/ ปัญหาอุปสรรค
<p>1. จัดกิจกรรม/โครงการบริการ วิชาการที่ตอบสนองความต้องการ การพัฒนาของชุมชนเพื่อเสริมสร้าง ความเข้มแข็งให้กับชุมชน</p> <p>- เพื่อให้ได้ความรู้และแนวทางใน การพัฒนาชุมชน ท้องถิ่น ตรงตาม ความต้องการแก่ผู้รับบริการ</p>	<p>1. ก า ร ด า เนิ น ง า น ด ำ ก า ร บ ริ ก า ร วិ ช า ก า ร ยั ง ไม่ ค ร อ บ ค ลุ ม และ ต อ เนิ น ง ทุ ก พื้ น ที่</p>	<p>1. จัดทำการสำรวจความต้องการการ รับบริการทางวิชาการในแต่ละชุมชน และดำเนินการก่อนจัดโครงการ โดย ประสานงานกับผู้นำชุมชนอย่าง ต่อเนื่อง</p>	<p>30 พ.ค.57 - รองคณบดีฝ่าย วิชาการ</p>	<p>★ ดำเนินการ แล้ว เสร็จตาม กำหนด</p>	<p>การควบคุมที่มีอยู่สามารถลดความ เสี่ยงได้ แต่ยังไม่เพียงพอ โดยคณะมี การดำเนินการสำรวจความต้องการ การรับบริการทางวิชาการในแต่ละ ชุมชน เพื่อประมวลข้อมูลก่อนจัด โครงการ ทำให้ชุมชนได้รับบริการ ตรงตามความต้องการ แต่ยังไม่ คร อ บ ค ลุ ม ทุ ก พื้ น ที่ เเพ ร ะ ง บ ประ ม า ณ มี จ ำ กั ด</p>

## ยุทธศาสตร์ที่ 4 ทำนุบำรุง สืบสานและเผยแพร่ศิลปวัฒนธรรมท้องถิ่น

โครงการ/กิจกรรม พัฒนานักศึกษาทางด้านศิลปะและวัฒนธรรม

วัตถุประสงค์ เพื่อส่งเสริมและทำนุบำรุงศิลปวัฒนธรรมตลอดจนรักษาสิ่งแวดล้อม

ตัวชี้วัดและเป้าหมาย การส่งเสริมและสนับสนุนด้านศิลปะและวัฒนธรรม (สมศ. 10) ไม่ต่ำกว่า 4.00 คะแนน

กระบวนการปฏิบัติงานโครงการ/ ขั้นตอนหลักและวัตถุประสงค์ ของขั้นตอน	ความเสี่ยง (ของแต่ละ วัตถุประสงค์)	วิธีการควบคุม การจัดการความเสี่ยง	กำหนดเสร็จ/ ผู้รับผิดชอบ	สถานะ การ ดำเนินงาน	การประเมินผล การดำเนินงาน/ ปัญหาอุปสรรค
1. เสริมสร้างเอกลักษณ์และสนับสนุน การอนุรักษ์ด้านศิลปะและวัฒนธรรม - เพื่ออนุรักษ์ สืบสาน พัฒนา เผยแพร่ เอกลักษณ์ ศิลปวัฒนธรรม และภูมิ ปัญญาท้องถิ่น และสร้างการมีส่วนร่วม ของบุคลากรและนักศึกษา หรือผู้มีส่วน ได้ส่วนเสียในการทำนุบำรุงศิลปะและ วัฒนธรรม	1. นักศึกษาและ บุคลากรบางส่วน ยังไม่เห็นคุณค่า และไม่มีส่วนร่วม ในการอนุรักษ์ ศิลปะและวัฒน - ธรรม	1. ปรับปรุงกลไกและปลูกฝัง สนับสนุนการอนุรักษ์ทำนุบำรุงศิลปะ และวัฒนธรรมตลอดจนสิ่งแวดล้อม เป็นส่วนหนึ่งของวิถีชีวิต	30 ก.ย.57 - รองคณบดี ฝ่ายกิจการ นักศึกษา	✓ ดำเนินการ แล้ว เสร็จ ล่าช้ากว่า กำหนด	การควบคุมที่มีอยู่สามารถลดความ เสี่ยงได้ โดยคณะจัดกิจกรรมเพื่อ ทำนุบำรุงศิลปะและวัฒนธรรม โดย มีองค์การนักศึกษาเป็นทีมงานหลัก ในการดำเนินงานและติดต่อ ประสานงาน ซึ่งนักศึกษาส่วนใหญ่ จะเข้าร่วมกิจกรรมหากไม่ติดภาระ การเรียนการสอน
2. พัฒนาสภาพภูมิทัศน์และสิ่งแวดล้อม บริเวณคณะ - เพื่อให้เกิดบรรยากาศที่ดีในการเรียน การสอน และการทำงาน	2. บรรยากาศ และ สภาพ แวดล้อมไม่เอื้อ ความสุขในการ ทำงาน	2. พัฒนาจัดการสภาพภูมิทัศน์และ สิ่งแวดล้อมให้ร่มรื่นน่าอยู่ เพื่อให้เกิด บรรยากาศที่ดีในการปฏิบัติงาน	30 ก.ย.57 - รองคณบดี ฝ่ายบริหาร	✓ ดำเนินการ แล้ว เสร็จ ล่าช้ากว่า กำหนด	การควบคุมที่มีอยู่สามารถลดความ เสี่ยงได้ แต่ยังไม่เพียงพอ โดยคณะ ดำเนินการจัดสรรงบประมาณเพื่อ ปรับปรุงภูมิทัศน์ เพื่อให้สถานที่ บริเวณคณะและลานไม้แดงสะอาด สวยงาม และเกิดพื้นที่ใช้สอยอัน เป็นประโยชน์ แต่ยังไม่ประสบปัญหา ลิ่งรบกวนอันทำให้สภาพ แวดล้อม สกปรกและเกิดความเสียหาย

ยุทธศาสตร์ที่ 5 พัฒนาระบบบริหารจัดการให้มีคุณภาพและสามารถเชื่อมโยงกับหน่วยงานภายนอกได้อย่างมีประสิทธิภาพ

โครงการ/กิจกรรม บริหารจัดการคณะตามตัวชี้วัดประกันคุณภาพ

วัตถุประสงค์ เพื่อให้คณะวิทยาศาสตร์และเทคโนโลยีเป็นองค์กรที่มีการบริหารจัดการที่มีคุณภาพ เอื้ออำนวยให้ดำเนินการตามพันธกิจได้บรรลุผลสำเร็จ

ตัวชี้วัดและเป้าหมาย ผลการบริหารสถาบันให้เกิดอัตลักษณ์ สมศ. (16.1) ไม่ต่ำกว่า 4.50 คะแนน

กระบวนการปฏิบัติงานโครงการ/ ขั้นตอนหลักและวัตถุประสงค์ ของขั้นตอน	ความเสี่ยง (ของแต่ละ วัตถุประสงค์)	วิธีการควบคุม การจัดการความเสี่ยง	กำหนดเสร็จ/ ผู้รับผิดชอบ	สถานะ การดำเนินงาน	การประเมินผล การดำเนินงาน/ ปัญหาอุปสรรค
1. จัดทำโครงการทบทวนและพัฒนา แผนยุทธศาสตร์ของคณะ - เพื่อปรับปรุงแผนยุทธศาสตร์และ ระบบบริหารจัดการของคณะให้มีความ สอดคล้องกับสภาพแวดล้อมในปัจจุบัน	1. การพัฒนาระบบการบริหารจัดการ ทั้งด้านบุคลากร และ ทรัพยากรยังไม่เพียงพอ	1. พัฒนาและวางแผนระบบ การบริหารจัดการที่ดีและมี ประสิทธิภาพ ตามหลักธรรมาภิบาล ให้เกิดประสิทธิผล 2. สนับสนุนส่งเสริมให้มี อาจารย์ และ นักศึกษา ชาวต่างชาติเพิ่มมากขึ้น	30 ก.ย.57 - รองคณบดี ฝ่ายบริหาร	★ ดำเนินการแล้ว เสร็จตามกำหนด	การควบคุมที่มีอยู่สามารถลดความเสี่ยงได้ โดยคณะได้ดำเนินการประชุมทบทวนและ วางแผนการดำเนินการบริหารจัดการด้าน ต่างๆ โดยการมีส่วนร่วมของอาจารย์และ บุคลากรทุกระดับ เพื่อให้การจัดสรร งบประมาณ บุคลากรและทรัพยากรต่างๆ สอดคล้องกับงบประมาณที่ได้รับ โดย จัดสรรความจำเป็นเร่งด่วนเนื่องจาก งบประมาณมีจำนวนจำกัด
2. จัดทำโครงการเพื่อปรับปรุงอาคาร เรียนห้องเรียน และอุปกรณ์การเรียน การสอน - เพื่อให้มีอาคาร ห้องเรียน และ อุปกรณ์การเรียนการสอนสมบูรณ์และ เพียงพอ	2. อาคาร สถานที่และ อุปกรณ์การเรียนการสอน ชำรุด และไม่ เพียงพอ	3. จัดโครงการปรับปรุงอาคาร เรียน ห้องเรียน และอุปกรณ์ การเรียนการสอนให้พร้อมใช้ ครบครัน ทันสมัย	30 ก.ย.57 - รองคณบดี ฝ่ายบริหาร	✓ ดำเนินการแล้ว เสร็จล่าช้ากว่า กำหนด	การควบคุมที่มีอยู่สามารถลดความเสี่ยงได้ แต่ยังไม่เพียงพอ โดยคณะมีการจัดสรร งบประมาณได้เพียงบางส่วนเพื่อจัดซื้อ อุปกรณ์และวัสดุการเรียนการสอน



กระบวนการปฏิบัติงานโครงการ/ ขั้นตอนหลักและวัตถุประสงค์ ของขั้นตอน	ความเสี่ยง (ของแต่ละ วัตถุประสงค์)	วิธีการควบคุม การจัดการความเสี่ยง	กำหนดเสร็จ/ ผู้รับผิดชอบ	สถานะ การดำเนินงาน	การประเมินผล การดำเนินงาน/ ปัญหาอุปสรรค
<p>3. เพิ่มมาตรการรักษาความปลอดภัยภายในคณะฯ ให้มีประสิทธิภาพมากยิ่งขึ้น</p> <p>- เพื่อเฝ้าระวังและรักษาความปลอดภัยทั้งชีวิต และทรัพย์สินของนักศึกษา บุคลากรและคณะ</p>	<p>3. ความไม่ปลอดภัยของชีวิตและทรัพย์สินของคนและสัตว์</p>	<p>4. เพิ่มจุดตรวจ และติดตั้งวงจรปิดตามจุดเสี่ยง แต่งตั้งเวรยาม เพื่อรักษาความปลอดภัย</p>	<p>30 ก.ย.57 - รองคณบดีฝ่ายบริหาร</p>	<p>★ ดำเนินการแล้ว เสร็จตามกำหนด</p>	<p>การควบคุมที่มีอยู่สามารถลดความเสี่ยงได้แต่ยังไม่เพียงพอ โดยคณะมีการแต่งตั้งเวรยามประจำคณะและติดตั้งกล้องวงจรปิดทั้งภายในและภายนอกคณะ เพื่อเฝ้าระวังและรักษาความปลอดภัย แต่ยังไม่ติดตั้งไม่ทั่วถึงเนื่องจากอุปกรณ์มีราคาสูง จึงเน้นติดตั้งที่จุดสำคัญก่อน</p>
<p>4. พัฒนาประสิทธิภาพของการเบิกจ่าย</p> <p>- การเบิกจ่ายที่ถูกต้องรวดเร็ว ไม่ผิดพลาด</p>	<p>4. ประสิทธิภาพการเบิกจ่ายงบประมาณมีความล่าช้าหรือผิดพลาดไม่เป็นไปตามแผน</p>	<p>5. กำหนดระยะเวลา ขั้นตอนในการเบิกจ่ายโดยให้ปฏิบัติอย่างเคร่งครัด ลดข้อผิดพลาดหรือลดขั้นตอนในการเบิกจ่าย</p>	<p>30 ก.ย.57 - รองคณบดีฝ่ายบริหาร</p>	<p>✓ ดำเนินการแล้ว เสร็จล่าช้ากว่า กำหนด</p>	<p>การควบคุมที่มีอยู่สามารถลดความเสี่ยงได้ โดยคณะสนับสนุนให้เจ้าหน้าที่เข้าอบรมเพื่อเพิ่มประสิทธิภาพการเบิกจ่ายและมีการติดตามการเบิกจ่ายตามไตรมาส อีกทั้งดำเนินการจัดอบรมให้อาจารย์ทราบถึงวิธีการเบิกจ่ายในเบื้องต้น</p>

กระบวนการปฏิบัติงานโครงการ/ ขั้นตอนหลักและวัตถุประสงค์ ของขั้นตอน	ความเสี่ยง (ของแต่ละ วัตถุประสงค์)	วิธีการควบคุม การจัดการความเสี่ยง	กำหนดเสร็จ/ ผู้รับผิดชอบ	สถานะ การดำเนินงาน	การประเมินผล การดำเนินงาน/ ปัญหาอุปสรรค
5. การดึงดูดนักศึกษาให้เข้าเรียนใน สถาบัน - เพื่อให้มีจำนวนนักศึกษาเป็นไปตาม เป้าหมาย	5. จำนวน นักศึกษาสาย วท.บ.น้อยลง	6. จัดทำกลยุทธ์ในการดึงดูด นักศึกษาเข้าเรียน เช่น การ สนับสนุนทุนการศึกษา สร้าง ความเข้มแข็งทางวิชาการ ให้ นักศึกษาและสังคมมีความ มั่นใจในคุณภาพการเรียนการ สอน มีการประชาสัมพันธ์ที่ ทั่วถึงสื่อทุกทาง และสร้าง สภาพแวดล้อมให้มีความน่าอยู่	30 ก.ย.57 - รองคณบดี ฝ่ายบริหาร - รองคณบดี ฝ่ายวิชาการ	★ ดำเนินการแล้ว เสร็จตามกำหนด	การควบคุมที่มีอยู่สามารถลดความเสี่ยงได้ โดยขณะมีการดำเนินกิจกรรม เช่น จัด กิจกรรมค่ายอัจฉริยภาพสำหรับนักเรียนฯ และจัดสรรทุนการศึกษาสำหรับเด็กยากจน แต่เรียนดี เพื่อจูงใจให้นักเรียนเข้าศึกษาต่อ ด้านวิทยาศาสตร์ฯ
<p>สถานะการดำเนินงาน :</p> <p>★ = ดำเนินการแล้ว เสร็จตามกำหนด</p> <p>✓ = ดำเนินการแล้ว เสร็จล่าช้ากว่ากำหนด และระบุปัญหาอุปสรรค</p> <p>X = ยังไม่ได้เริ่มดำเนินการ และระบุสาเหตุ/ปัญหาอุปสรรค</p> <p>0 = อยู่ระหว่างดำเนินการ และระบุว่าอยู่ในขั้นตอนไหน / ทำอะไร</p>					

## การรายงานผลการบริหารความเสี่ยง

SCI-RM4

การรายงานผลการบริหารความเสี่ยง  
คณะวิทยาศาสตร์และเทคโนโลยี  
ประจำปีงบประมาณ พ.ศ.2558

เรียน คณะกรรมการบริหารความเสี่ยงมหาวิทยาลัยราชภัฏหมู่บ้านจอมบึง

คณะวิทยาศาสตร์และเทคโนโลยีได้ดำเนินการวิเคราะห์และประเมินความเสี่ยงของแผนงาน/โครงการในความรับผิดชอบ เพื่อให้ผลการดำเนินงานของ/งานคณะวิทยาศาสตร์และเทคโนโลยีบรรลุเป้าหมายตามแผนปฏิบัติการประจำปีงบประมาณ พ.ศ. 2558 โดยได้ดำเนินการตามนโยบายและแนวทางการบริหารความเสี่ยงที่มหาวิทยาลัยกำหนด นั้น

จากผลการวิเคราะห์และประเมินความเสี่ยงดังกล่าวคณะวิทยาศาสตร์และเทคโนโลยียังมีความเสี่ยงที่มีนัยที่สำคัญ ซึ่งอาจมีผลต่อการบรรลุวัตถุประสงค์และเป้าหมายตามแผนปฏิบัติการของคณะวิทยาศาสตร์และเทคโนโลยี 13 เรื่อง/ประเด็น จึงได้กำหนดวิธีการจัดการความเสี่ยง กำหนดผู้รับผิดชอบและระยะเวลาแล้วเสร็จไว้ตามแผนบริหารความเสี่ยงที่แนบมาด้วย

จึงเรียนมาเพื่อโปรดทราบ และพิจารณาดำเนินการต่อไป

ลงชื่อ

(ผู้ช่วยศาสตราจารย์ ดร.ทองแท่ง ทองลิ้ม)

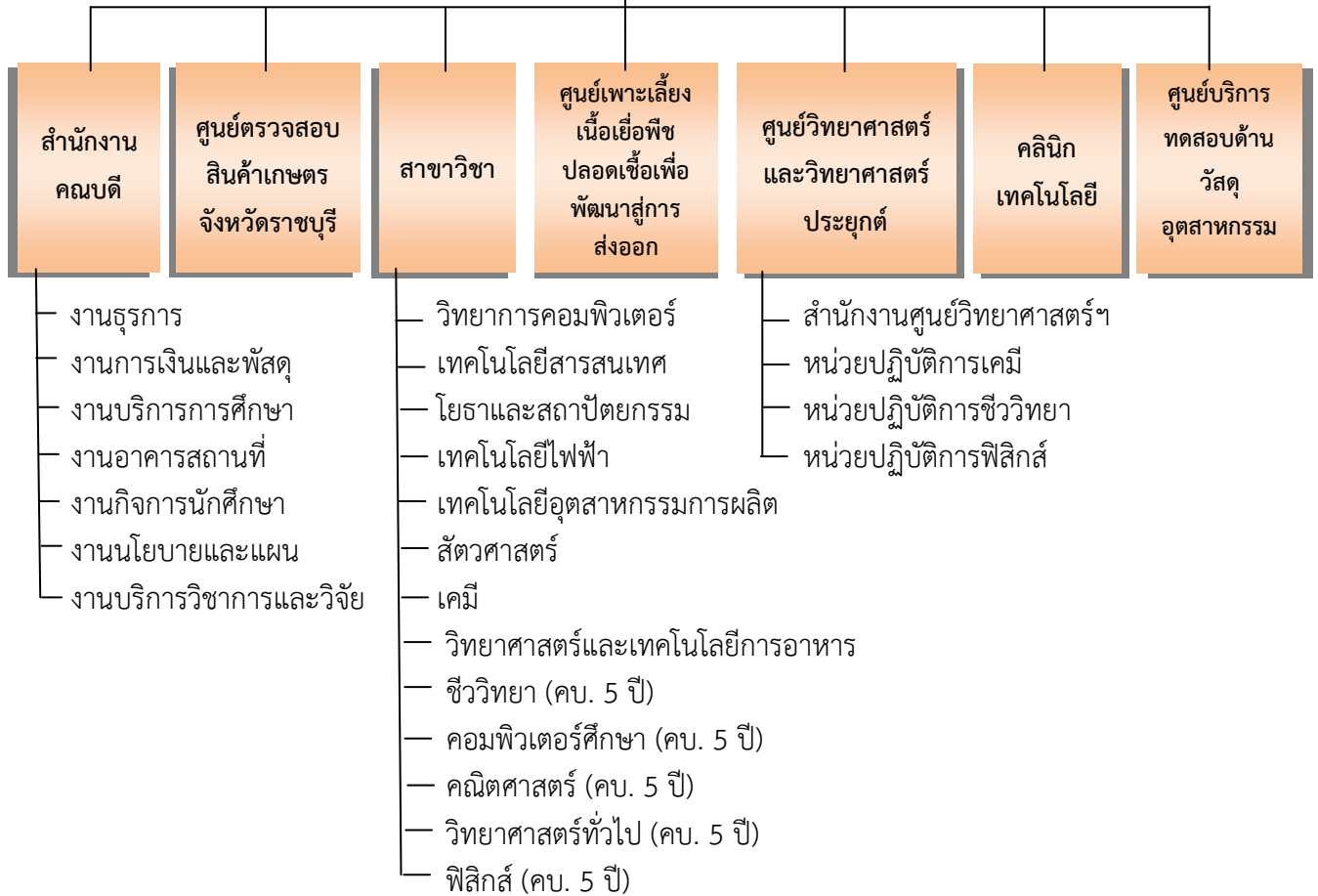
คณบดีคณะวิทยาศาสตร์และเทคโนโลยี

วันที่ 30 เดือนกันยายน พ.ศ. 2558

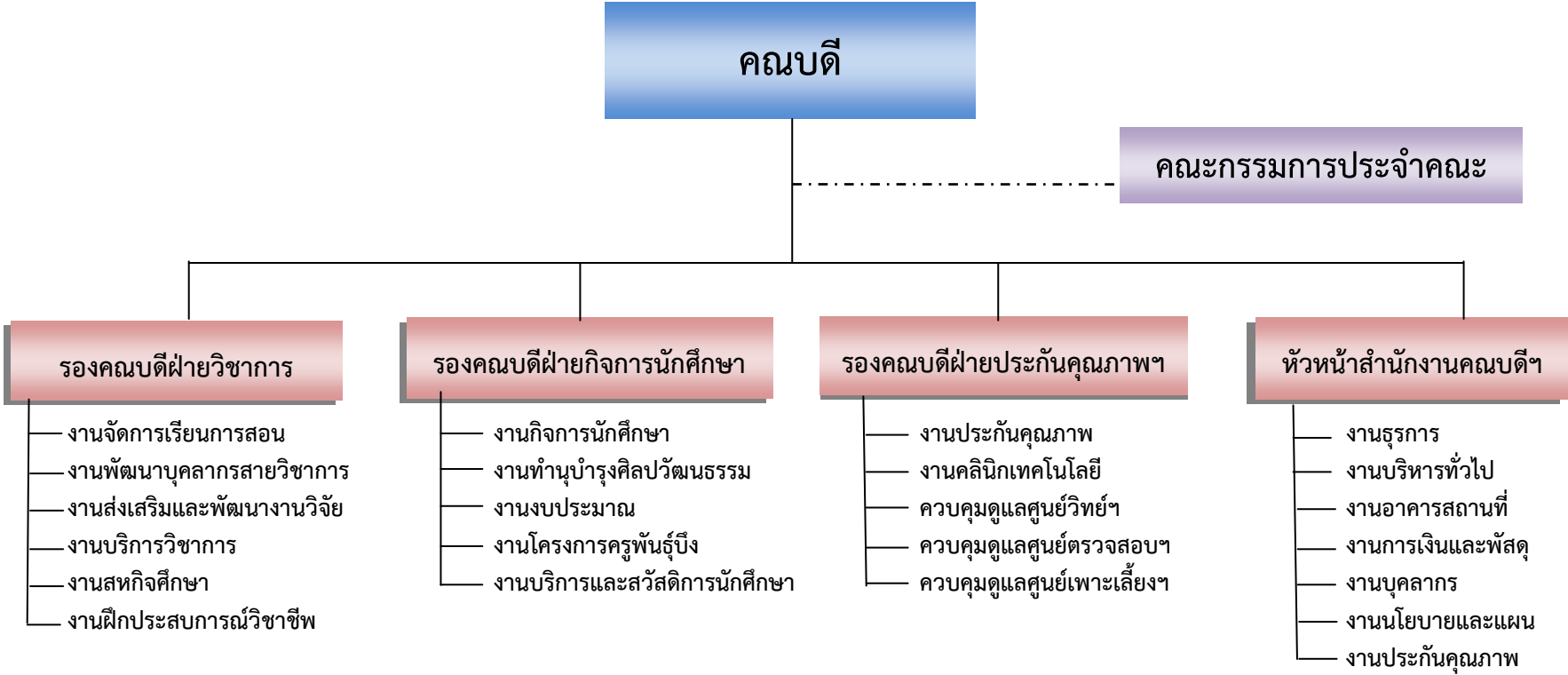
ภาคผนวก

## โครงสร้างองค์กร

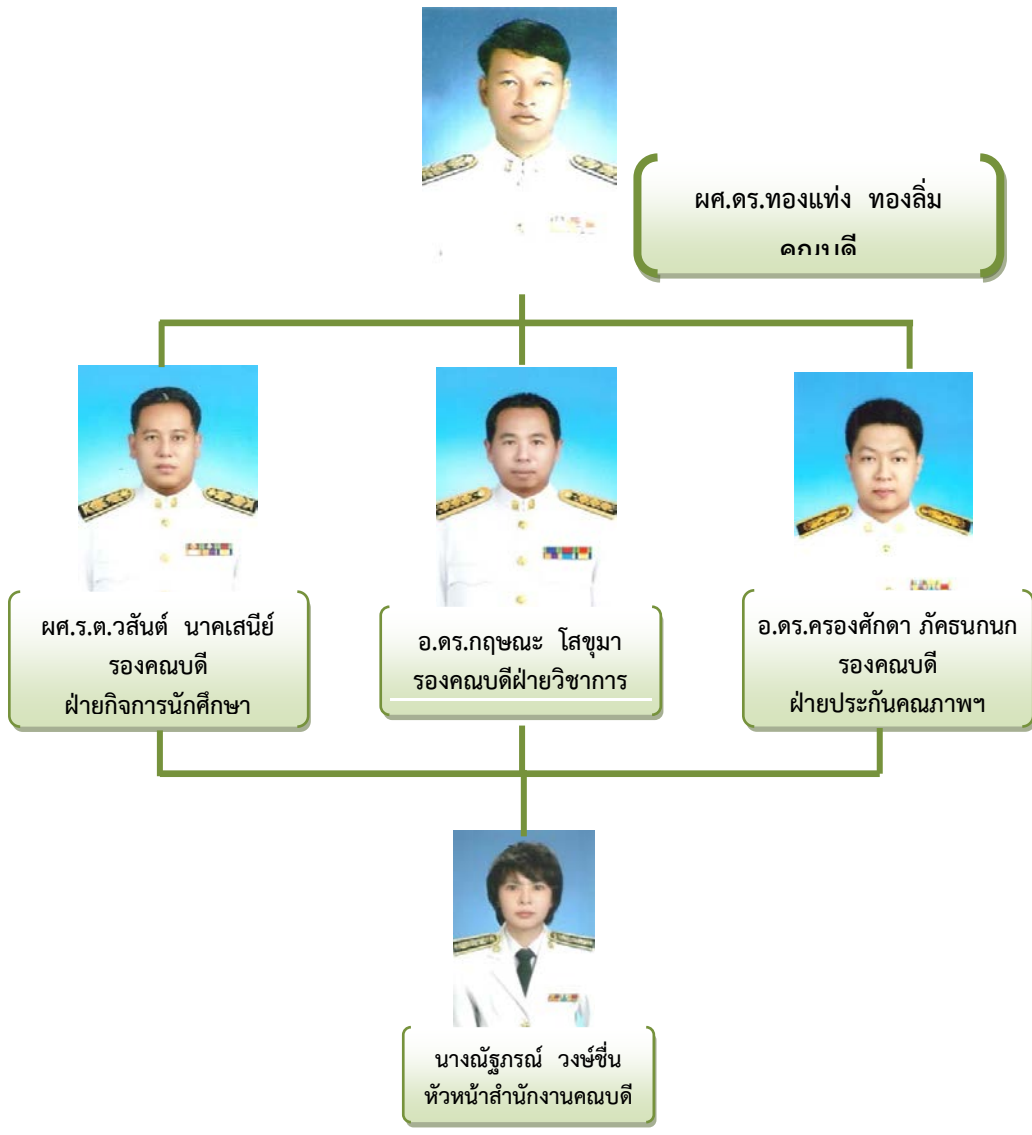
### คณะวิทยาศาสตร์และเทคโนโลยี



# โครงสร้างการบริหารคณะวิทยาศาสตร์และเทคโนโลยี



### ผู้บริหารคณะวิทยาศาสตร์และเทคโนโลยี



## กรอบงานและหน้าที่

รองคณบดีฝ่ายวิชาการ มีหน้าที่กำกับ ดูแล ส่งเสริม สนับสนุนและร่วมมือในการจัดให้มีซึ่งกิจกรรมและ/หรือโครงการตามภารกิจต่าง ๆ ต่อไปนี้

1. งานจัดการเรียนการสอน
  - 1.1 การจัดแผนการเรียน
  - 1.2 รวบรวมรายวิชาแต่ละภาคเรียน
  - 1.3 การจัดตารางสอบ
  - 1.4 การฝึกงาน
  - 1.5 การส่งผลการเรียน
  - 1.6 การประเมินอาจารย์
  - 1.7 การพัฒนาหลักสูตร
  - 1.8 งานห้องปฏิบัติการ
  - 1.9 การแก้ปัญหาและพัฒนาด้านการจัดการเรียนการสอน
  - 1.10 จัดทำโครงการพัฒนางานวิชาการ
2. งานพัฒนาบุคลากรสายวิชาการ
3. งานส่งเสริมและพัฒนางานวิจัย
4. งานบริการวิชาการ
5. ดำเนินงาน กำกับติดตาม งานประกันคุณภาพการศึกษาองค์ประกอบที่ 2, 4 และองค์ประกอบที่ 5
6. งานอื่น ๆ ตามที่คณบดีมอบหมาย

รองคณบดีฝ่ายประกันคุณภาพการศึกษา และกิจการพิเศษ มีหน้าที่กำกับ ดูแล ส่งเสริม สนับสนุนและร่วมมือในการจัดให้มีซึ่งกิจกรรมและ/หรือโครงการตามภารกิจ ต่าง ๆ ต่อไปนี้

1. จัดทำแผนงานด้านการประกันคุณภาพการศึกษา
2. ตรวจสอบรายงานการประเมินตนเองคณะ
3. ดำเนินงาน กำกับติดตาม งานด้านการประกันคุณภาพการศึกษาในทุกองค์ประกอบ
4. ส่งเสริมและจัดให้มีการดำเนินงานประกันคุณภาพในระดับสาขาวิชา
5. กำกับดูแลศูนย์วิทยาศาสตร์และวิทยาศาสตร์ประยุกต์
6. กำกับดูแลศูนย์ตรวจสอบสินค้าเกษตร
7. งานวิเทศสัมพันธ์
8. งานคลินิกเทคโนโลยี
9. Best Practice ของคณะ
10. งานอื่น ๆ ตามที่คณบดีมอบหมาย



**รองคณบดีฝ่ายกิจการนักศึกษา** มีหน้าที่กำกับ ดูแล ส่งเสริม สนับสนุนและร่วมมือในการจัดให้มีกิจกรรมและ/หรือโครงการตามภารกิจต่าง ๆ ต่อไปนี้

1. งานกิจการนักศึกษา
2. งานทำนุบำรุงศิลปวัฒนธรรม
3. งานพัฒนา website ของคณะ
4. งานประชาสัมพันธ์คณะ
5. งานโครงการพัฒนากิจการนักศึกษา
6. ดำเนินงาน กำกับติดตาม งานประกันคุณภาพการศึกษา องค์กรประกอบที่ 3 และองค์กรประกอบที่ 6
7. งานอื่นๆ ตามที่คณบดีมอบหมาย

**หัวหน้าสำนักงานคณบดี** มีหน้าที่กำกับ ดูแล ส่งเสริม สนับสนุนและร่วมมือในการจัดให้มีกิจกรรมและ/หรือโครงการตามภารกิจต่าง ๆ

1. งานธุรการ ประชาสัมพันธ์และสารสนเทศ
2. งานพัสดุและงบประมาณ
3. งานอาคารสถานที่
4. งานเลขานุการและจัดการประชุม
5. งานจัดทำแผนพัฒนาคณะและแผนยุทธศาสตร์ระยะยาว
6. งานจัดทำแผนปฏิบัติการประจำปี
7. งานจัดทำรายงานประจำปี
8. งานบุคลากร
9. จัดทำโครงการพัฒนางานประกันคุณภาพการศึกษา
10. งานควบคุมภายใน
11. งานจัดทำวารสารวิชาการของคณะ
12. ดำเนินงานประกันคุณภาพการศึกษาองค์กรประกอบที่ 7 และองค์กรประกอบที่ 9
13. จัดทำรายงานการประเมินตนเองของคณะ
14. ดำเนินงานให้มีรายงานการประเมินตนเองในระดับสาขาวิชา
15. งานอื่นๆ ตามที่คณบดี รองคณบดี มอบหมาย