



แผนพัฒนาบุคลากร ระยะ 5 ปี

(พ.ศ. 2556-2560)

ฉบับปรับปรุงครั้งที่ 1

คณะวิทยาศาสตร์และเทคโนโลยี



มหาวิทยาลัยราชภัฏหมู่บ้านจอมบึง

คำนำ

การบริหารงานคณะวิทยาศาสตร์และเทคโนโลยี มหาวิทยาลัยราชภัฏหมู่บ้านจอมบึง ให้ประสบความสำเร็จตามวิสัยทัศน์ พันธกิจและยุทธศาสตร์ที่กำหนดไว้ได้นั้น บุคลากรถือเป็นส่วนที่มีความสำคัญยิ่งในการบริหารและนำองค์กรไปสู่ความสำเร็จ จึงได้ให้ความสำคัญกับการพัฒนาบุคลากร โดยการส่งเสริม สนับสนุนการพัฒนาทุกด้าน เท่าที่กำลังความสามารถของคณะและบุคลากรจะทำได้ จึงได้จัดทำแผนพัฒนาบุคลากรนี้ขึ้นไว้ เป็นแนวทางในการพัฒนาบุคลากรทั้งสายวิชาการและสายสนับสนุน อีกทั้งมีการปรับปรุงและพัฒนาแผนในทุกๆปี เพื่อให้สอดคล้องกับสถานการณ์ปัจจุบันที่มีการเปลี่ยนแปลงตลอดเวลา

คณะผู้จัดทำ หวังเป็นอย่างยิ่งว่า หากได้ดำเนินการตามแผนพัฒนาบุคลากรนี้แล้ว บุคลากรของคณะวิทยาศาสตร์และเทคโนโลยี จะเป็นบุคคลที่มีคุณภาพและศักยภาพที่ตอบสนองพันธกิจของคณะได้อย่างมีประสิทธิภาพและประสิทธิผล จึงขอขอบคุณผู้มีส่วนเกี่ยวข้องและจัดทำแผนพัฒนาบุคลากร ไว้ ณ ที่นี้

สารบัญ

	หน้า
คำนำ	ก
สารบัญ	ข
- ข้อมูลพื้นฐานคณะวิทยาศาสตร์และเทคโนโลยี	1
- โครงสร้างการบริหารงานคณะวิทยาศาสตร์และเทคโนโลยี	5
- แผนพัฒนาบุคลากรของคณะวิทยาศาสตร์และเทคโนโลยี	7
- แนวทางการดำเนินกิจกรรมการพัฒนาศึกษากร	10
- ประโยชน์ที่คาดว่าจะได้รับ	12
- กลยุทธ์การพัฒนาศึกษากร	13
- กิจกรรมการพัฒนาศึกษากร	14

ส่วนที่ 1

คณะวิทยาศาสตร์และเทคโนโลยี มหาวิทยาลัยราชภัฏหมู่บ้านจอมบึง

1. ข้อมูลพื้นฐานคณะวิทยาศาสตร์และเทคโนโลยี

ประวัติความเป็นมา

คณะวิทยาศาสตร์และเทคโนโลยี เป็นส่วนราชการหนึ่งในมหาวิทยาลัยราชภัฏหมู่บ้านจอมบึง ที่ตั้งขึ้นตามพระราชบัญญัติมหาวิทยาลัยราชภัฏหมู่บ้านจอมบึง พ.ศ. 2547 ซึ่งมีประวัติความเป็นมา ดังนี้

พ.ศ. 2518 ก่อตั้งขึ้นตามพระราชบัญญัติวิทยาลัยครู พ.ศ.2518 โดยพัฒนามาจากหมวดวิชา 9 หมวดวิชา ดังนี้ หมวดวิชาเคมี ชีววิทยา ฟิสิกส์และวิทยาศาสตร์ทั่วไป สุขศึกษา คณิตศาสตร์ เกษตรศาสตร์ พลศึกษา คหกรรมศาสตร์ ทัศนศึกษาและอุตสาหกรรม และหมวดวิชาต่าง ๆ เปลี่ยนสถานะไปเป็นภาควิชา โดยเปิดสอนเฉพาะปริญญาทางการศึกษาเท่านั้น

พ.ศ. 2528 เปิดสอนระดับอนุปริญญาตรีและปริญญาตรีทางวิทยาศาสตร์ตามหลักสูตรของสภาการฝึกหัดครู พ.ศ. 2528

พ.ศ. 2534 เปิดสอนนักศึกษาครูทายาทสายมัธยมศึกษา ในโปรแกรมวิชาคณิตศาสตร์ เกษตรศาสตร์ และอุตสาหกรรมศิลป์ (สาขาก่อสร้างและอิเล็กทรอนิกส์)

พ.ศ. 2535 เปิดสอนนักศึกษาครูทายาทสายประถมศึกษา ในโปรแกรมวิชาวิทยาศาสตร์ทั่วไป

พ.ศ. 2538 เปลี่ยนจากภาควิชาวิทยาศาสตร์เป็นคณะวิทยาศาสตร์และเทคโนโลยี ตามพระราชบัญญัติสถาบันราชภัฏ พ.ศ. 2538

พ.ศ. 2542 ปรับเปลี่ยนโครงสร้างบริหารจากภาควิชาเป็นโปรแกรมวิชา และได้รวมศูนย์วิทยาศาสตร์และวิทยาศาสตร์ประยุกต์มาอยู่ภายใต้การบริหารของคณะวิทยาศาสตร์และเทคโนโลยี

พ.ศ. 2547 มีสถานภาพเป็นคณะวิทยาศาสตร์และเทคโนโลยีภายใต้พระราชบัญญัติมหาวิทยาลัยราชภัฏ จนถึงปัจจุบัน

พ.ศ. 2549 คณะวิทยาศาสตร์และเทคโนโลยีได้จัดการศึกษานอกสถานที่ของมหาวิทยาลัย โดยได้เปิดสอนในสาขาวิชาต่าง ๆ ที่ศูนย์ให้การศึกษาวิทยาลัยเทคนิคสมุทรสงคราม สาขาที่ยังคงเปิดสอนอยู่จนถึงปัจจุบัน คือ สาขาวิชาวิทยาการคอมพิวเตอร์

พ.ศ. 2552 คณะวิทยาศาสตร์และเทคโนโลยีปิดหลักสูตรวิทยาศาสตร์บัณฑิตสาขาวิชาชีววิทยาประยุกต์ (วท.บ.) เนื่องจากมีจำนวนนักศึกษาไม่ถึง 10 คน

พ.ศ. 2553 คณะวิทยาศาสตร์และเทคโนโลยีได้เปิดหลักสูตรวิศวกรรมไฟฟ้า โดยเปิดการเรียนการสอนตั้งแต่ภาคเรียนที่ 1/2553

พ.ศ. 2554 คณะวิทยาศาสตร์และเทคโนโลยีได้ปิดหลักสูตรวิศวกรรมไฟฟ้า (วศ.บ.) ในภาคเรียนที่ 2/2554 เนื่องจากมีจำนวนนักศึกษาน้อย ที่ประชุมสภามหาวิทยาลัยจึงมีมติจากให้ย้ายนักศึกษาสาขาวิชาวิศวกรรมไฟฟ้า ไปสังกัดสาขาวิชาเทคโนโลยีไฟฟ้า (วท.บ.)

พ.ศ. 2554 คณะวิทยาศาสตร์และเทคโนโลยีได้ปรับปรุงหลักสูตรวิทยาศาสตร์บัณฑิตสาขาวิชาสัตวศาสตร์แทนหลักสูตรเกษตรศาสตร์โดยเปิดรับนักศึกษารุ่นที่ 1 ในภาคเรียนที่ 1/2555

พ.ศ. 2555 คณะวิทยาศาสตร์และเทคโนโลยีเปิดหลักสูตรครุศาสตรบัณฑิตสาขาวิชาชีววิทยา (ค.บ.) โดยเปิดรับนักศึกษารุ่นที่ 1 ในภาคเรียนที่ 1/2555

พ.ศ. 2556 คณะวิทยาศาสตร์และเทคโนโลยีเปิดหลักสูตรครุศาสตรบัณฑิตสาขาวิชาฟิสิกส์ (ค.บ.) โดยเปิดรับนักศึกษารุ่นที่ 1 ในภาคเรียนที่ 1/2556

2. ปรัชญา/ปณิธาน/วิสัยทัศน์/พันธกิจ/ประเด็นยุทธศาสตร์

ปรัชญา

สร้างคนให้มีคุณค่าด้วยวิทยาศาสตร์และเทคโนโลยีเพื่อการพัฒนาที่ยั่งยืน

ปณิธาน (Determination)

คณะวิทยาศาสตร์และเทคโนโลยีมุ่งผลิตบัณฑิตด้านวิทยาศาสตร์ ด้านเทคโนโลยีและด้านการศึกษาวิทยาศาสตร์และเทคโนโลยี ให้มีความรู้ความเชี่ยวชาญ ในการปฏิบัติงาน มีคุณธรรมจริยธรรม มีความใฝ่ดี ใฝ่รู้ สู้งาน ให้บริการวิชาการ วิจัยสร้างสรรค์และพัฒนาองค์ความรู้ เพื่อสนองต่อท้องถิ่นอย่างยั่งยืน

วิสัยทัศน์ (Vision)

เป็นองค์กรที่สร้างคนสร้างงานให้มีคุณค่าและพัฒนางานด้านวิทยาศาสตร์และเทคโนโลยีให้เป็นเลิศ สู่อุตสาหกรรมและประชาคมอาเซียน

พันธกิจ (Mission)

1. จัดการศึกษาเพื่อสร้างและพัฒนาบัณฑิตด้านวิทยาศาสตร์ ด้านเทคโนโลยีและด้านการศึกษาวิทยาศาสตร์และเทคโนโลยีให้บรรลุมาตรฐานการเรียนรู้ตามกรอบมาตรฐานคุณวุฒิระดับอุดมศึกษาแห่งชาติ
2. วิจัยเพื่อสร้างสรรค์นวัตกรรม พัฒนาองค์ความรู้ บูรณาการในการเรียนการสอน การบริการวิชาการ ต่อท้องถิ่น
3. ให้บริการวิชาการในเชิงรุก เพื่อให้ท้องถิ่นและสังคมได้ใช้ประโยชน์และตระหนักถึงบทบาทของวิทยาศาสตร์และเทคโนโลยี ต่อการพัฒนาเศรษฐกิจ สังคมและสิ่งแวดล้อมของท้องถิ่นตามแนวปรัชญาเศรษฐกิจพอเพียงและตอบสนองโครงการอันเนื่องมาจากพระราชดำริ
4. ส่งเสริมและทำนุบำรุงศิลปวัฒนธรรมไทย
5. พัฒนาระบบบริหารจัดการและทรัพยากรให้มีประสิทธิภาพ เป็นธรรม โปร่งใสและตรวจสอบได้

ประเด็นยุทธศาสตร์

ประเด็นยุทธศาสตร์ที่ 1 มุ่งเน้นการผลิตและพัฒนาบัณฑิตที่มีคุณภาพตามมาตรฐานวิชาชีพ

ประเด็นยุทธศาสตร์ที่ 2 ส่งเสริมสนับสนุนงานวิจัยและผลักดันสู่ระดับสากล

ประเด็นยุทธศาสตร์ที่ 3 บริการทางวิชาการเพื่อเสริมสร้างความเข้มแข็งของชุมชนและเสริมสร้างความเข้มแข็งของวิชาชีพ

ประเด็นยุทธศาสตร์ที่ 4 ทำนุบำรุงสืบสานและเผยแพร่ศิลปวัฒนธรรมท้องถิ่น

ประเด็นยุทธศาสตร์ที่ 5 พัฒนาระบบบริหารจัดการให้มีคุณภาพและสามารถเชื่อมโยงกับหน่วยงานภายนอกได้อย่างมีประสิทธิภาพ

อัตลักษณ์ : ใฝ่ดี ใฝ่รู้ สู้งาน

ใฝ่ดี : มีคุณธรรม จริยธรรมและจรรยาบรรณในวิชาชีพ

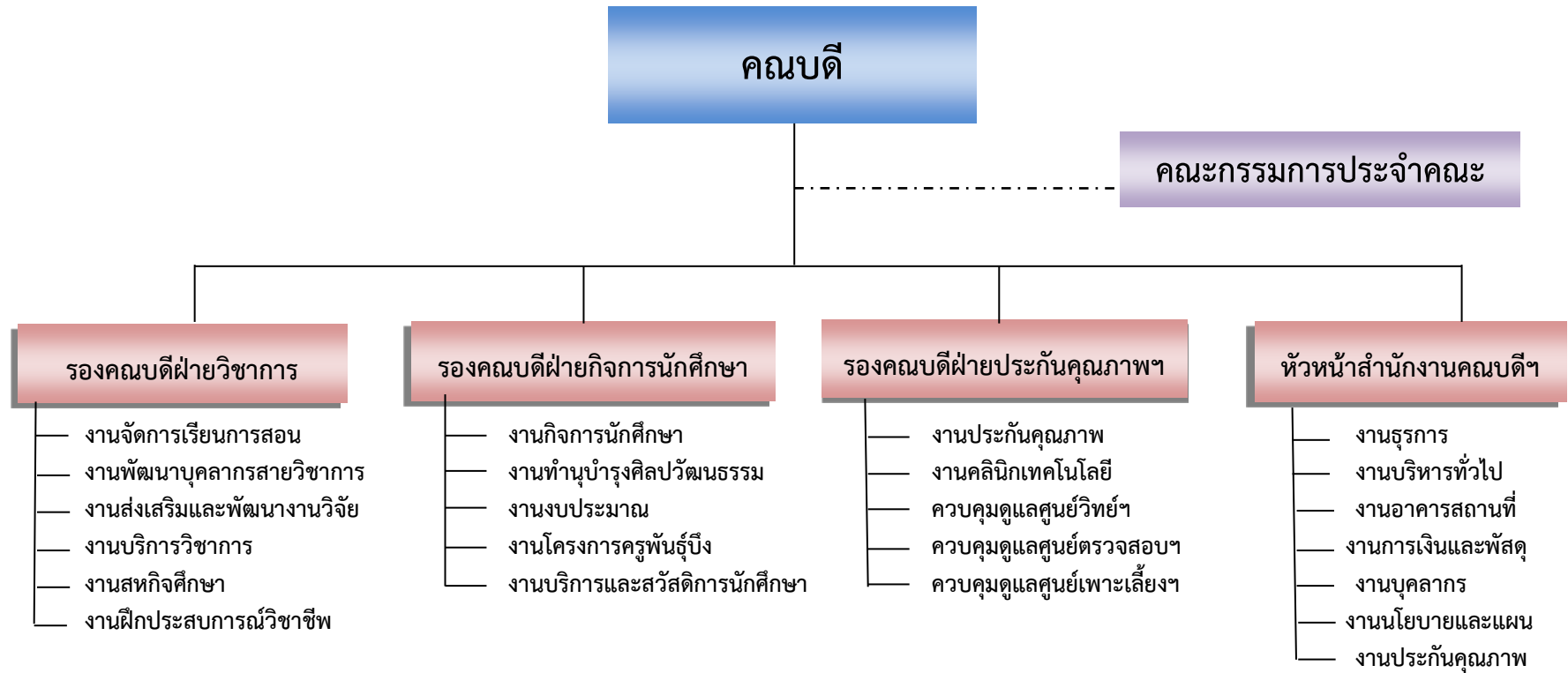
ใฝ่รู้ : ศึกษา ค้นคว้าหาความรู้ใหม่ๆ รู้เท่าทันการเปลี่ยนแปลงของโลก

สู้งาน : ขยัน อดทน กระตือรือร้น มีน้ำใจ

เอกลักษณ์ :

เป็นแหล่งวิทยาการด้านวิทยาศาสตร์และเทคโนโลยีในภูมิภาคตะวันตก (ค่ายวิทยาศาสตร์และเทคโนโลยี, ครูพันธุ์ปิ้ง)

3. โครงสร้างการบริหารคณะวิทยาศาสตร์และเทคโนโลยี



4. โครงสร้างองค์กร



ส่วนที่ 2

แผนพัฒนาบุคลากรของคณะวิทยาศาสตร์และเทคโนโลยี

มหาวิทยาลัยราชภัฏหมู่บ้านจอมบึง

ประจำปีงบประมาณ พ.ศ. 2556 – 2560 (ฉบับปรับปรุงครั้งที่ 1)

ความนำ

คณะวิทยาศาสตร์และเทคโนโลยี มหาวิทยาลัยราชภัฏหมู่บ้านจอมบึง เล็งเห็นความสำคัญของการพัฒนาบุคลากรว่าเป็นยุทธศาสตร์ที่สำคัญประการหนึ่ง ที่จะทำให้มหาวิทยาลัยสามารถอยู่รอดได้อย่างยั่งยืน โดยบุคลากรจะต้องมีคุณสมบัติทั้งความรู้ ทักษะ และพฤติกรรมในการปฏิบัติที่สนับสนุนการดำเนินงานของคณะในเรื่องความรักองค์กร ความมุ่งมั่นตั้งใจในการปฏิบัติงาน เพื่อประโยชน์สูงสุดของส่วนรวม คณะจึงต้องมีแผนพัฒนาบุคลากรในภาพรวม สำหรับใช้เป็นแนวทางในการดำเนินงานด้านการพัฒนาบุคลากร เพื่อให้พฤติกรรมในการปฏิบัติงานสนับสนุนการดำเนินงานของคณะวิทยาศาสตร์และเทคโนโลยี จัดการให้เป็นไปตามแผนยุทธศาสตร์พัฒนามหาวิทยาลัย 4 ปี พ.ศ.2556 – 2560 และที่สำคัญคณะต้องปฏิบัติงานตามคำรับรองการปฏิบัติราชการ ที่สำนักงาน ก.พ.ร. กำหนด ตามตัวชี้วัดที่ 15 ระดับความสำเร็จของแผนพัฒนาบุคลากรของสถาบันอุดมศึกษา ซึ่งระบุรายละเอียดที่สำคัญและเกี่ยวข้องไว้ ได้แก่

“แผนพัฒนาบุคลากร หมายถึง แนวทาง กลยุทธ์ หรือยุทธศาสตร์ของสถาบันในการพัฒนาบุคลากรของสถาบันตามสาขาวิชาชีพ เพื่อธำรงรักษาบุคลากรที่มีประสิทธิภาพให้อยู่คู่องค์กรตลอดไป”

“บุคลากร หมายถึง อาจารย์ประจำและบุคลากรสายสนับสนุน”

“การพัฒนาอาจารย์ประจำ พิจารณาจากการที่อาจารย์ประจำได้รับการสนับสนุน/มีโอกาสที่เข้าร่วมประชุมวิชาการ หรือนำเสนอผลงานทางวิชาการทั้งในและต่างประเทศ เทียบกับบุคลากรของสถาบันอุดมศึกษาทั้งหมด” และ

“การพัฒนาบุคลากรสายสนับสนุน พิจารณาจากการที่บุคลากรสายสนับสนุนได้รับการพัฒนาความรู้ และทักษะในวิชาชีพ” ได้แก่ การส่งบุคลากรสายสนับสนุนไปศึกษาต่อไปอบรม สัมมนาหรือดูงาน และการเข้ารับการพัฒนาที่สถาบันจัดขึ้นเอง โดยมีวัตถุประสงค์เพื่อพัฒนาศักยภาพของบุคลากรสายสนับสนุน

ดังนั้นการพัฒนาบุคลากรทั้งสายวิชาการและสายสนับสนุน จะเป็นตัวจักรที่สำคัญในการนำคณะไปสู่วิสัยทัศน์ดังกล่าวข้างต้น

คณะวิทยาศาสตร์และเทคโนโลยี ได้เสนอแผนพัฒนาบุคลากรฉบับนี้ โดยมีความมุ่งหมายส่วนหนึ่งเพื่อให้สอดคล้องกับแนวทางการพัฒนาการปฏิบัติราชการที่สำนักงาน ก.พ.ร. กำหนด และให้ครอบคลุมถึงเป้าหมาย แนวทางการดำเนินกิจกรรม และกิจกรรมเพื่อพัฒนาบุคลากรของมหาวิทยาลัย ในช่วงระยะเวลาระหว่างปีงบประมาณ พ.ศ. 2556 – 2560 ข้อมูลที่ใช้ในการกำหนดแผนมาจากนโยบายของคณะและมหาวิทยาลัยในการบริหารงาน และจากการรวบรวมและวิเคราะห์ข้อมูลเกี่ยวกับการจัดโครงการ/กิจกรรมเพื่อพัฒนาบุคลากรในปีงบประมาณ พ.ศ. 2556 – 2560 ของหน่วยงานต่างๆ ภายในคณะ และข้อมูลที่เกี่ยวข้อง

นอกจากนั้น ในปีงบประมาณ พ.ศ.2556 ได้มีการสำรวจเพื่อหาช่องว่างระหว่างระดับสมรรถนะที่ต้องการ กับระดับสมรรถนะที่เป็นอยู่จริงของบุคลากรทั้งสายวิชาการและสายสนับสนุนวิชาการในคณะ และนำผลการสำรวจมาเป็นข้อมูลในการพิจารณาปรับแผนพัฒนาบุคลากรประจำปีงบประมาณ พ.ศ. 2556 – 2560 ให้มีความเหมาะสมและเชื่อมโยงการจัดการความรู้กับการพัฒนาบุคลากรให้สอดคล้องกับสมรรถนะหลัก ค่านิยมและวัฒนธรรมการทำงานของมหาวิทยาลัย ตลอดจนช่วยผลักดันให้บุคลากรของมหาวิทยาลัยสามารถสร้างสมรรถนะในการปฏิบัติงานได้อย่างสอดคล้องกับแนวทางที่องค์กรต้องการ และเกิดความก้าวหน้าในวิชาชีพตามสายงานที่ปฏิบัติหน้าที่

วัตถุประสงค์

วัตถุประสงค์ของคณะวิทยาศาสตร์และเทคโนโลยีกำหนดไว้ดังนี้

1 เพื่อสนับสนุนแผนกลยุทธ์คณะวิทยาศาสตร์และเทคโนโลยี พ.ศ.2556 – 2560 อันจะนำไปสู่วิสัยทัศน์ที่คณะและมหาวิทยาลัยกำหนด

2. เพื่อให้บุคลากรของมหาวิทยาลัยราชภัฏหมู่บ้านจอมบึงมีคุณลักษณะที่พึงประสงค์ นั้นคือ

2.1 มีคุณภาพ มีความรักองค์กร มุ่งมั่นตั้งใจปฏิบัติหน้าที่ตามภาระงานที่กำหนด

2.2 ได้รับมอบหมายงานตามศักยภาพ ความถนัด ความสนใจของแต่ละบุคคล

2.3 มีความพึงพอใจในการทำงาน

2.4 มีความรู้และทักษะในงานที่ปฏิบัติ

2.5 มีความมุ่งมั่นในการพัฒนาตนเองและพัฒนางานในหน้าที่ให้มีคุณภาพสูงสุด

3 เพื่อสอดคล้องกับการดำเนินการจัดการความรู้ของหน่วยงานต่าง ๆ ในมหาวิทยาลัย และนำองค์ความรู้ที่ได้จากการจัดการความรู้มาใช้ในการพัฒนาบุคลากรเพื่อให้เกิดการใช้ประโยชน์อย่างกว้างขวางและคุ้มค่า

หน่วยงานที่เสนอแผนและการติดตามผลการดำเนินงานตามแผนพัฒนาบุคลากร

หน่วยงานที่เสนอแผนและติดตามผลการดำเนินงานตามแผนพัฒนาบุคคล คือ

3.1 หน่วยงานที่เสนอแผน : รองคณบดีฝ่ายวิชาการ

3.2 หน่วยงานที่ทำหน้าที่ติดตามและประเมินผลการดำเนินงานตามแผน : รองคณบดีฝ่ายวิชาการ

3.3 การติดตามประเมินผลการดำเนินงานตามแผน : รองคณบดีฝ่ายวิชาการ ดำเนินการติดตามประเมินผลปีละ 1 ครั้ง โดยจะรายงานผลการดำเนินงานตามแผนพัฒนาบุคลากร ที่ได้ดำเนินการในปีงบประมาณที่ผ่านมา และนำผลการประเมินไปปรับปรุงการดำเนินงานตามแผนพัฒนาบุคลากร

3.4 การประเมินสัมฤทธิ์ผลของแผนพัฒนาบุคลากร : ผู้รับผิดชอบจะดำเนินการวิเคราะห์ผลการประเมินและติดตามผลการปฏิบัติงานตามแผนพัฒนาบุคลากร เพื่อประเมินสัมฤทธิ์ผลของแผนพัฒนาบุคลากร และจัดทำรายงานสรุปสัมฤทธิ์ผลของแผนพัฒนาบุคลากร ปีละ 1 ครั้ง

เป้าหมายของการดำเนินงานตามแผน

เป้าหมายของการดำเนินงานตามแผน กำหนดได้ดังนี้

1. อาจารย์ประจำของคณะวิทยาศาสตร์และเทคโนโลยีที่ได้ไปเข้าร่วมประชุมวิชาการ หรือนำเสนอผลงานวิชาการ หรือฝึกอบรม สัมมนาหรือดูงาน ทั้งในและต่างประเทศ ในแต่ละปีงบประมาณ มีจำนวนไม่น้อยกว่าร้อยละ 10 เมื่อเทียบกับจำนวนอาจารย์ประจำทั้งหมด (โดยไม่นับซ้ำ)

2. บุคลากรสายสนับสนุนของคณะวิทยาศาสตร์และเทคโนโลยีที่ได้เข้ารับการฝึกอบรม สัมมนา หรือดูงานทั้งในและต่างประเทศ (อย่างน้อยรายละ 1 ครั้ง) ในแต่ละ

ปีงบประมาณ มีจำนวนไม่น้อยกว่าร้อยละ 50 เมื่อเทียบกับจำนวนบุคลากรสายสนับสนุนทั้งหมด (โดยไม่นับซ้ำ)

3. อาจารย์ประจำและบุคลากรสายสนับสนุนของคณะวิทยาการจัดการที่ได้รับทุนไปศึกษาต่อทั้งในและต่างประเทศ ในแต่ละปีงบประมาณ มีจำนวนไม่น้อยกว่า 1 ราย
4. ผลงานวิจัยที่แล้วเสร็จในแต่ละปีงบประมาณ มีจำนวนไม่น้อยกว่า 2 ชิ้น

แนวทางการดำเนินกิจกรรมการพัฒนาบุคลากร

แนวทางการดำเนินกิจกรรมการพัฒนาบุคลากร มีดังนี้

1. ส่งเสริมให้อาจารย์ประจำเข้าร่วมการประชุมทางวิชาการและนำเสนอผลงานวิชาการ และบุคลากรสายสนับสนุนให้เข้ารับการฝึกอบรม ประชุมสัมมนา และดูงานทั้งภายในและภายนอกมหาวิทยาลัย
2. ส่งเสริมให้อาจารย์ประจำและบุคลากรสายสนับสนุนได้รับทุนเพื่อศึกษาต่อทั้งภายในและต่างประเทศ
3. สนับสนุนและส่งเสริมให้อาจารย์ประจำสามารถพัฒนาเทคนิควิธีการสอนที่เน้นผู้เรียนเป็นสำคัญ
4. ดำเนินการอย่างต่อเนื่องในด้านการพัฒนาบุคลากรเพื่อให้สามารถใช้ภาษาอังกฤษในการผลิตผลงานวิชาการและใช้ในการติดต่อสื่อสารได้อย่างมีประสิทธิภาพ
5. ดำเนินการจัดการความรู้ (Knowledge Management) เพื่อพัฒนาบุคลากรด้านการวิจัย การพัฒนาผลงานทางวิชาการ การค้นคว้าหาข้อมูลด้วยตนเองเพื่อสร้างผลงานวิจัย และการจดสิทธิบัตร/อนุสิทธิบัตร โดยร่วมกับหน่วยงานที่เกี่ยวข้องเพื่อจัดการความรู้องค์ความรู้ที่เกี่ยวข้องและเป็นความต้องการของบุคลากรทั้งอาจารย์ นักวิจัย และบุคลากรสายสนับสนุน
6. ส่งเสริมการจัดการความรู้ภายในหน่วยงานต่างๆ ของมหาวิทยาลัยเพื่อให้สามารถนำความรู้จากการปฏิบัติจริง จากการฝึกฝน และจากประสบการณ์ที่แอบแฝงอยู่ในตัวบุคคล มาใช้ให้เป็นประโยชน์เพื่อการพัฒนาบุคลากรและการพัฒนางาน
7. พัฒนาบุคลากรให้มีความสามารถทำการวิจัยเรื่องที่เกี่ยวข้องกับงานในหน้าที่ได้อย่างมีคุณภาพ
8. ใช้หลักการมอบหมายงานควบคู่กับการมอบอำนาจในการปฏิบัติงาน (Empowerment) เพื่อพัฒนาบุคลากรให้สามารถพัฒนาศักยภาพในการทำงานเพิ่มขึ้น

9. นำแนวคิดเกี่ยวกับสมรรถนะ (Competency) มาใช้ในการพัฒนาบุคลากร โดยเน้นการประเมินสมรรถนะเพื่อการพัฒนาเป็นรายบุคคล และส่งเสริมการพัฒนาผู้บังคับบัญชา ระดับต้นและระดับกลางให้สามารถระบุระดับสมรรถนะที่เป็นอยู่จริงของผู้ใต้บังคับบัญชาเป็นรายบุคคลได้

10. พัฒนาบุคลากรให้สามารถปฏิบัติงานแทนกันได้โดยส่งเสริมการจัดทำคู่มือการปฏิบัติงาน (Standard operating procedure)

11. ส่งเสริมให้หน่วยงานปรับปรุงกระบวนการให้บริการที่สำคัญให้สั้น กระชับ โดยเน้นการผลิตผลงานที่รวดเร็วและถูกต้อง

12. จัดโครงการฝึกอบรมเพื่อพัฒนาความรู้ สร้างทักษะด้านต่างๆ ที่จำเป็นต่อการปฏิบัติงาน โดยหน่วยงานกลางของมหาวิทยาลัยอย่างต่อเนื่องและทั่วถึง และส่งเสริมให้แต่ละหน่วยงานจัดโครงการพัฒนาบุคลากรในสังกัดเพื่อให้สอดคล้องกับความต้องการพัฒนา (Training Needs) เฉพาะของแต่ละหน่วยงาน

13. จัดตั้งเครือข่ายการจัดการความรู้ของบุคลากรภายในมหาวิทยาลัยเพื่อส่งเสริมให้มีการสื่อสารประสานระหว่างบุคลากรที่มีความสนใจในเรื่องต่างๆ และเพื่อให้เกิดชุมชนนักปฏิบัติ (Community of Practice) เพื่อแลกเปลี่ยนเรียนรู้ระหว่างกัน

14. จัดทำคลังข้อมูลองค์ความรู้ซึ่งอยู่ในสื่อรูปแบบต่างๆ เช่น วิดีทัศน์ ซีดี แถบบันทึกเสียง และเอกสาร ใ้บนเว็บไซต์ (Website) ของคณะวิทยาศาสตร์และเทคโนโลยี และเผยแพร่ให้บุคลากรที่สนใจสามารถเข้าถึงเพื่อการศึกษาเรียนรู้และใช้ในการปฏิบัติงานและการพัฒนาตนเองได้อย่างต่อเนื่อง

16. จัดให้มีการถ่ายทอดสดกิจกรรมทางวิชาการหรือกิจกรรมที่มีประโยชน์ต่อการเรียนรู้ของบุคลากรผ่านเว็บไซต์ (Website) ของคณะวิทยาศาสตร์และเทคโนโลยี เพื่ออำนวยความสะดวกในการเรียนรู้ของบุคลากรและบันทึกไว้ในคลังความรู้

17. นำประสบการณ์และความสำเร็จของศิษย์เก่าของคณะวิทยาศาสตร์และเทคโนโลยี มาเป็นตัวอย่างเผยแพร่บนเว็บไซต์ (Website) ของคณะวิทยาศาสตร์และเทคโนโลยี เพื่อให้บุคลากรเกิดแรงบันดาลใจและสร้างแนวคิดเกี่ยวกับการมุ่งมั่นสู่ความสำเร็จและแนวปฏิบัติเพื่อการบรรลุเป้าหมาย

ประโยชน์ที่คาดว่าจะได้รับ

หากมีการปฏิบัติตามแผนพัฒนาบุคลากรอย่างต่อเนื่อง โดยมีการติดตามประเมินผลและนำผลการประเมินไปใช้ในการปรับปรุงการดำเนินงานตามแผนพัฒนาบุคลากรเป็นประจำทุกปี คาดว่าจะทำให้บุคลากรของคณะวิทยาศาสตร์และเทคโนโลยี จะได้รับการพัฒนาและสามารถพัฒนาตนเอง จนสามารถปฏิบัติภาระหน้าที่ได้อย่างมีประสิทธิภาพ อันเป็นการสนับสนุนการดำเนินงานตามประเด็นยุทธศาสตร์ของมหาวิทยาลัย ให้พัฒนาก้าวหน้าตามแผนพัฒนาคณะวิทยาการจัดการได้อย่างต่อเนื่อง

ส่วนที่ 3

กลยุทธ์การพัฒนาบุคลากร

แนวทางการจัดสรรงบประมาณ

ยุทธศาสตร์	กลยุทธ์	นโยบาย/แนวทาง	ผู้รับผิดชอบ
พัฒนาระบบการเรียนการสอน	สนับสนุนพัฒนาอาจารย์ด้านการเรียนการสอนและประเมินผล	คณะวิทยาศาสตร์จัดสรรเงินสำหรับการพัฒนาความรู้และศักยภาพ และจัดกิจกรรมเพื่อพัฒนาศักยภาพคณาจารย์	คณะ
ส่งเสริมพัฒนาอาจารย์ ทำวิจัย	สนับสนุนการทำวิจัยและผลงานทางวิชาการ	งบประมาณสนับสนุนจากภายนอก และภายในคณะ โดยงบประมาณส่วนใหญ่จะอยู่ที่สถาบันวิจัยฯ	มหาวิทยาลัย และคณะ
พัฒนาบุคลากรทุกระดับให้สอดคล้องกับหน้าที่	สนับสนุนให้อาจารย์และบุคลากรศึกษาต่อและเสริมสร้างความรู้และพัฒนางานในหน้าที่ของตน	มหาวิทยาลัยมีนโยบายสนับสนุนทุนการศึกษาเพื่อให้อาจารย์และบุคลากรไปศึกษาต่อในระดับที่สูงขึ้น คณะวิทยาศาสตร์จัดสรรเงินสำหรับการพัฒนาความรู้และศักยภาพ โดยการให้อาจารย์ไปอบรม สัมมนา คนละ 10,000 บาท ให้บุคลากรสายสนับสนุนคนละ 8,000 บาท	มหาวิทยาลัย

กิจกรรมการพัฒนาบุคลากรตามแผนพัฒนาบุคลากร

กิจกรรม	กลุ่มเป้าหมาย	ผู้รับผิดชอบ	จำนวนกิจกรรม / ปีงบประมาณ พ.ศ.			
			2558	2559	2560	2561
การสร้างและประสานเครือข่ายความสัมพันธ์ระหว่างอาจารย์ในคณะต่างๆ	บุคลากรของคณะวิทยาศาสตร์และเทคโนโลยี	คณบดี	2 ครั้ง	3 ครั้ง	4 ครั้ง	5 ครั้ง
การสัมมนาหรืออบรมหรือประชุมวิชาการ	บุคลากรของคณะวิทยาศาสตร์และเทคโนโลยี	รองฝ่ายวิชาการ มหาวิทยาลัย และหน่วยงานภายนอก	60 คน	70 คน	80 คน	90 คน
การพัฒนาการเรียนการสอนโดยเน้นเทคนิควิธีการสอนที่เน้นผู้เรียนเป็นสำคัญ	อาจารย์ประจำ	รองฝ่ายวิชาการ มหาวิทยาลัย และหน่วยงานภายนอก	1 ครั้ง	1 ครั้ง	1 ครั้ง	1 ครั้ง
การจัดการความรู้หรือการแลกเปลี่ยนเรียนรู้	อาจารย์ประจำและบุคลากรสนับสนุน	คณบดี	1 ครั้ง	1 ครั้ง	1 ครั้ง	1 ครั้ง

กิจกรรม	กลุ่มเป้าหมาย	ผู้รับผิดชอบ	จำนวนกิจกรรม / ปีงบประมาณ พ.ศ.			
			2558	2559	2560	2561
จัดส่งอาจารย์ประจำไปประชุมวิชาการหรือนำเสนอผลงานวิชาการในประเทศ	อาจารย์ประจำ	คณบดี	3 คน	4 คน	5 คน	6 คน
สนับสนุนบุคลากรไปดูงาน ทั้งในประเทศและต่างประเทศ	บุคลากรสนับสนุน	รองคณบดีฝ่ายวิชาการ	3 คน	4 คน	4 คน	5 คน
ส่งเสริมและสนับสนุนให้อาจารย์ประจำและบุคลากรไปศึกษาต่อในระดับที่สูงขึ้นภายในประเทศหรือต่างประเทศ	อาจารย์ประจำและบุคลากรสนับสนุน	มหาวิทยาลัย	3 คน	4 คน	6 คน	8 คน
การพัฒนาสมรรถนะให้กับบุคลากรสายสนับสนุน	บุคลากรสายสนับสนุน	มหาวิทยาลัย	1 ครั้ง	1 ครั้ง	1 ครั้ง	1 ครั้ง
เผยแพร่ข้อมูลเกี่ยวกับการจัดการความรู้ที่บุคลากรสามารถเข้าถึงและนำไปใช้ในการเรียนรู้เพื่อการพัฒนาตนเอง	อาจารย์ประจำและบุคลากรสายสนับสนุน	นักวิชาการคอมพิวเตอร์	จำนวนผู้เข้าเยี่ยมชมที่เผยแพร่ไม่น้อยกว่า 300 ราย	จำนวนผู้เข้าเยี่ยมชมที่เผยแพร่ไม่น้อยกว่า 400 ราย	จำนวนผู้เข้าเยี่ยมชมที่เผยแพร่ไม่น้อยกว่า 500 ราย	จำนวนผู้เข้าเยี่ยมชมที่เผยแพร่ไม่น้อยกว่า 600 ราย