



# แผนการบริการวิชาการ

ประจำปีงบประมาณ พ.ศ.2559

คณะวิทยาศาสตร์และเทคโนโลยี

มหาวิทยาลัยราชภัฏหมู่บ้านจอมบึง

## คำนำ

การบริการวิชาการแก่ชุมชนและสังคมเป็นหนึ่งในภารกิจหลักที่สำคัญประการหนึ่งของสถาบันอุดมศึกษา ที่คณะวิทยาศาสตร์และเทคโนโลยี มหาวิทยาลัยราชภัฏหมู่บ้านจอมบึง ได้ให้ความสำคัญ และได้ดำเนินการมาอย่างต่อเนื่องตลอดระยะเวลาที่ผ่านมา และนับวันภารกิจด้านนี้จะทวีความสำคัญเพิ่มขึ้นควบคู่ไปกับภารกิจด้านการจัดการศึกษาและภารกิจด้านการวิจัย ทั้งนี้ เนื่องจากการบริการวิชาการเป็นการเสริมสร้างศักยภาพทางวิชาการของคณะออกไปสู่สังคมด้วยการถ่ายทอดองค์ความรู้ ความเชี่ยวชาญในรูปแบบต่าง ๆ ตามจุดเน้นของส่วนงานต่าง ๆ ทางด้านวิทยาศาสตร์และเทคโนโลยีตามมาตรฐานสากลให้เป็นที่ยอมรับและเกิดความพึงพอใจสูงสุดแก่ผู้รับบริการทั้งในภาคธุรกิจอุตสาหกรรมในองค์กรของภาครัฐและเอกชน รวมถึงเป็นส่วนหนึ่งในการพัฒนาชุมชนและสังคมให้มีศักยภาพในการดำรงชีวิตทางด้านเศรษฐกิจ ด้านสังคมที่ดีขึ้น

ดังนั้น คณะวิทยาศาสตร์และเทคโนโลยีจึงได้จัดทำแผนการให้บริการวิชาการประจำปีงบประมาณ พ.ศ.2559 ขึ้น เพื่อใช้เป็นแนวทางในการดำเนินงานตามภารกิจด้านการให้บริการวิชาการของคณะ ให้ปฏิบัติงานไปในทิศทางเดียวกัน อันจะเป็นการพัฒนาความรู้สู่ชุมชน และสังคม ทั้งภาครัฐและเอกชน รวมถึงเป็นเครื่องมือในการติดตามประเมินผลการดำเนินงาน รวมถึงหลักเกณฑ์ของการประกันคุณภาพการศึกษาตามเกณฑ์มาตรฐานของสำนักงานคณะกรรมการการอุดมศึกษา (สกอ.) อีกด้วย

## สารบัญ

	หน้า
คำนำ	ก
สารบัญ	ข
- บริบทคณะวิทยาศาสตร์และเทคโนโลยี	1
- ประเด็นยุทธศาสตร์/เป้าประสงค์/กลยุทธ์และมาตรการด้านบริการวิชาการ	2
- การวิเคราะห์สถานการณ์ภาพด้านการบริการวิชาการ	3
- นโยบาย/แผนงานการบริการวิชาการ	4
- ระบบและกลไกการดำเนินงานโครงการบริการวิชาการ	5
- ความเชื่อมโยงระหว่างยุทธศาสตร์	6
- แผนการให้บริการวิชาการ ประจำปีงบประมาณ พ.ศ.2559	7
- ปฏิทินการดำเนินการบริการวิชาการ	15

**แผนบริการวิชาการ ประจำปีงบประมาณ 2559**  
**คณะวิทยาศาสตร์และเทคโนโลยี มหาวิทยาลัยราชภัฏหมู่บ้านจอมบึง**

**บริบทคณะวิทยาศาสตร์และเทคโนโลยี**

**ปรัชญา (Philosophy)**

สร้างคนให้มีคุณค่าด้วยวิทยาศาสตร์และเทคโนโลยีเพื่อการพัฒนาที่ยั่งยืน

**ปณิธาน (Determination)**

คณะวิทยาศาสตร์และเทคโนโลยีมุ่งผลิตบัณฑิตด้านวิทยาศาสตร์ ด้านเทคโนโลยีและด้านการศึกษา วิทยาศาสตร์และเทคโนโลยี ให้มีความรู้ความเชี่ยวชาญในการปฏิบัติงาน มีคุณธรรมจริยธรรม มีความใฝ่ดี ใฝ่รู้ สู้งาน ให้บริการวิชาการ วิจัยสร้างสรรค์และพัฒนาองค์ความรู้ เพื่อสนองต่อท้องถิ่นอย่างยั่งยืน

**วิสัยทัศน์ (Vision)**

เป็นองค์กรที่สร้างคนสร้างงานให้มีคุณค่าและพัฒนางานด้านวิทยาศาสตร์และเทคโนโลยีให้เป็นเลิศ  
สู่สังคมและประชาคมอาเซียน

**อัตลักษณ์ : ใฝ่ดี ใฝ่รู้ สู้งาน**

ใฝ่ดี : มีคุณธรรม จริยธรรมและจรรยาบรรณในวิชาชีพ

ใฝ่รู้ : ศึกษา ค้นคว้าหาความรู้ใหม่ๆ รู้เท่าทันการเปลี่ยนแปลงของโลก

สู้งาน : ชยัน อุตทน กระตือรือร้น มีน้ำใจ

**เอกลักษณ์**

เป็นแหล่งวิทยาการด้านวิทยาศาสตร์และเทคโนโลยีในภูมิภาคตะวันตก (ค่ายวิทยาศาสตร์และเทคโนโลยี, ครัวพันธุ์ปิ้ง)

**พันธกิจ (Mission)**

1. จัดการศึกษาเพื่อสร้างและพัฒนาบัณฑิตด้านวิทยาศาสตร์ ด้านเทคโนโลยีและด้านการศึกษา วิทยาศาสตร์และเทคโนโลยีให้บรรลุมาตรฐานการเรียนรู้ตามกรอบมาตรฐานคุณวุฒิระดับอุดมศึกษา แห่งชาติ
2. วิจัยเพื่อสร้างสรรค์นวัตกรรม พัฒนาองค์ความรู้ บูรณาการในการเรียนการสอน การบริการ วิชาการ ต่อท้องถิ่น

3. ให้บริการวิชาการในเชิงรุก เพื่อให้ท้องถิ่นและสังคมได้ใช้ประโยชน์และตระหนักถึงบทบาทของวิทยาศาสตร์และเทคโนโลยี ต่อการพัฒนาเศรษฐกิจ สังคมและสิ่งแวดล้อมของท้องถิ่นตามแนวปรัชญาเศรษฐกิจพอเพียงและตอบสนองโครงการอันเนื่องมาจากพระราชดำริ

4. ส่งเสริมและทำนุบำรุงศิลปวัฒนธรรมไทย

5. พัฒนาระบบบริหารจัดการและทรัพยากรให้มีประสิทธิภาพ เป็นธรรม โปร่งใสและตรวจสอบได้

### ประเด็นยุทธศาสตร์ เป้าประสงค์ ตัวบ่งชี้ กลยุทธ์และมาตรการด้านการบริการวิชาการ

**ประเด็นยุทธศาสตร์ที่ 3** บริการทางวิชาการเพื่อเสริมสร้างความเข้มแข็งของชุมชน และเสริมสร้างความเข้มแข็งของวิชาชีพ

#### เป้าประสงค์เชิงยุทธศาสตร์

ให้บริการทางวิชาการอย่างมีประสิทธิภาพและตอบสนองความต้องการของชุมชน

กลยุทธ์	มาตรการ
กลยุทธ์ที่ 3.1 พัฒนาคณะให้เป็นศูนย์กลางการพัฒนาทรัพยากรมนุษย์ในระดับภาค ตะวันตก ระดับชาติและนานาชาติ	1. จัดให้มีโครงการบริการวิชาการในลักษณะความร่วมมือกับหน่วยงานภาครัฐหรือเอกชนทั้งระดับท้องถิ่น ระดับชาติและระดับนานาชาติ และตรงกับความต้องการของผู้รับบริการและสอดคล้องกับศักยภาพของสาขาวิชา 2. ส่งเสริมและพัฒนางานบริการวิชาการ/วิชาชีพที่สร้างความเข้มแข็งให้กับชุมชนและสังคม
กลยุทธ์ที่ 3.2 สร้างการมีส่วนร่วมทุกภาคส่วนเพื่อบริการวิชาการสู่ชุมชนและท้องถิ่น	1. ส่งเสริมความร่วมมือและสร้างเครือข่ายกับชุมชนหรือหน่วยงานภายนอกในการให้บริการวิชาการ 2. ส่งเสริมและสนับสนุนบริการวิชาการให้กับหน่วยงานภายนอกอย่างต่อเนื่อง

ตัวบ่งชี้	เป้าหมาย	เกณฑ์การให้คะแนน				
		1	2	3	4	5
1. การบริการวิชาการแก่สังคม (ตบช. 3.1)	6 ข้อ 5 คะแนน	1 ข้อ	2 ข้อ	3-4 ข้อ	5 ข้อ	6 ข้อ
2. ผลการนำความรู้และประสบการณ์จากการให้บริการวิชาการมาใช้ในการพัฒนาการเรียนการสอนและ/หรือการวิจัย (สมศ.8)	ร้อยละ 30	ร้อยละ 10	ร้อยละ 15	ร้อยละ 20	ร้อยละ 25	ร้อยละ 30 ขึ้นไป
3. ผลการเรียนรู้และเสริมสร้างความเข้มแข็งของชุมชนหรือองค์กรภายนอก (สมศ.9)	5 ข้อ 5 คะแนน	1 ข้อ	2 ข้อ	3 ข้อ	4 ข้อ	5 ข้อ
4. ผลการชี้แนะ ป้องกันหรือแก้ปัญหาของสังคมในด้านต่างๆ (สมศ.18)	4 ข้อ 5 คะแนน	0 ข้อ	1 ข้อ	2 ข้อ	3 ข้อ	4-5 ข้อ

## เกณฑ์การประเมินความสำเร็จตามตัวบ่งชี้ของแผนบริการวิชาการ

แผนบริการวิชาการประสบความสำเร็จ เมื่อมีตัวบ่งชี้ความสำเร็จที่บรรลุความสำเร็จ ร้อยละ 75 ของจำนวนตัวบ่งชี้ความสำเร็จทั้งหมด หรือคะแนนเฉลี่ยของตัวบ่งชี้ความสำเร็จทั้งหมดมีค่ามากกว่า 2.50 คะแนน

### ระดับความสำเร็จ

คะแนนเฉลี่ยของตัวบ่งชี้มีค่า 2.51 ถึง 3.50 คะแนน สำเร็จในระดับพอใช้

คะแนนเฉลี่ยของตัวบ่งชี้มีค่า 3.51 ถึง 4.50 คะแนน สำเร็จในระดับ ดี

คะแนนเฉลี่ยของตัวบ่งชี้มีค่า 4.51 ถึง 5.00 คะแนน สำเร็จในระดับ ดีมาก

## การวิเคราะห์สภาพด้านการบริการวิชาการคณะวิทยาศาสตร์และเทคโนโลยี (SWOT)

จุดแข็ง	จุดอ่อน
<p>1. คณะมีบุคลากรที่มีความรู้ความเชี่ยวชาญหลากหลายสาขา ทำให้สามารถนำไปใช้บริการสังคมได้หลายด้าน</p> <p>2. มีความสามารถด้านการจัดค่ายวิทยาศาสตร์และคณิตศาสตร์ได้อย่างต่อเนื่องและเป็นที่ยอมรับในเขตพื้นที่ใกล้เคียง</p> <p>3. คณะสนับสนุนงบประมาณให้สาขาวิชาจัดโครงการบริการวิชาการแก่สังคมอย่างต่อเนื่อง</p> <p>4. มีระบบตรวจสอบและประเมินเป้าหมายตามเกณฑ์การประเมินของ นโยบายการประกันคุณภาพ</p> <p>5. สาขาวิชามีศักยภาพในการให้บริการวิชาการแก่ชุมชนและสังคม</p> <p>6. คณะมีเครือข่ายเพื่อสร้างความร่วมมือระหว่างชุมชนในการให้บริการวิชาการ</p> <p>7. คณะมีฐานข้อมูลทางด้านการบริการวิชาการ โดยเฉพาะเรื่องพื้นที่ และกิจกรรมที่คณะเคยให้บริการวิชาการ</p>	<p>1. มีโครงการบริการวิชาการจำนวนมาก แต่มีการนำมาบูรณาการกับการวิจัยจำนวนน้อย</p> <p>2. การเผยแพร่องค์ความรู้สู่สาธารณชนมีจำนวนน้อย</p> <p>3. แผนการบริหารจัดการเรื่องการบริหารวิชาการยังมีการจัดในไตรมาสที่ 4 ทำให้งบประมาณไม่กระจาย</p> <p>4. การนำผลจากการให้บริการวิชาการมาต่อยอดไปสู่งานวิจัย และบูรณาการกับการเรียนการสอน เพื่อพัฒนาคุณลักษณะนักศึกษายังมีน้อย</p>
	โอกาส
	<p>1. มีเครือข่ายความร่วมมือทางวิชาการระหว่างหน่วยงานภายนอกสถาบัน</p> <p>2. ที่ตั้งของคณะเอื้ออำนวยต่อการจัดโครงการบริการวิชาการแก่สังคม</p> <p>3. หน่วยงานภายนอกให้ความร่วมมือสนับสนุนการดำเนินงานบริการวิชาการ</p> <p>4. นโยบายการประกันคุณภาพเป็นตัวกำหนดทิศทางการบริการวิชาการ</p> <p>5. ชุมชนมีความต้องการองค์ความรู้ที่จะใช้ในการพัฒนา</p> <p>6. มีนโยบายการสร้างความเข้มแข็งให้กับชุมชนท้องถิ่นตามแผนพัฒนาเศรษฐกิจและสังคมแห่งชาติ ฉบับที่ 11 (พ.ศ. 2555-2559)</p> <p>7. นโยบายของกระทรวงศึกษาธิการในข้อ 2 และข้อ 3</p> <p>8. นโยบายการเตรียมความพร้อมเพื่อเข้าสู่ประชาคมอาเซียน</p>
อุปสรรค	
<p>1. มีความเสี่ยงในการที่ผู้รับบริการไม่ครบตามจำนวนที่ระบุไว้ในโครงการ</p> <p>2. แนวทางของมหาวิทยาลัยในการบริหารงบประมาณสำหรับการบริการวิชาการไม่เอื้อต่อการสนับสนุนงานวิจัยที่ต่อยอดจากการบริการวิชาการ</p>	

## นโยบาย/แผนงานการบริการวิชาการ

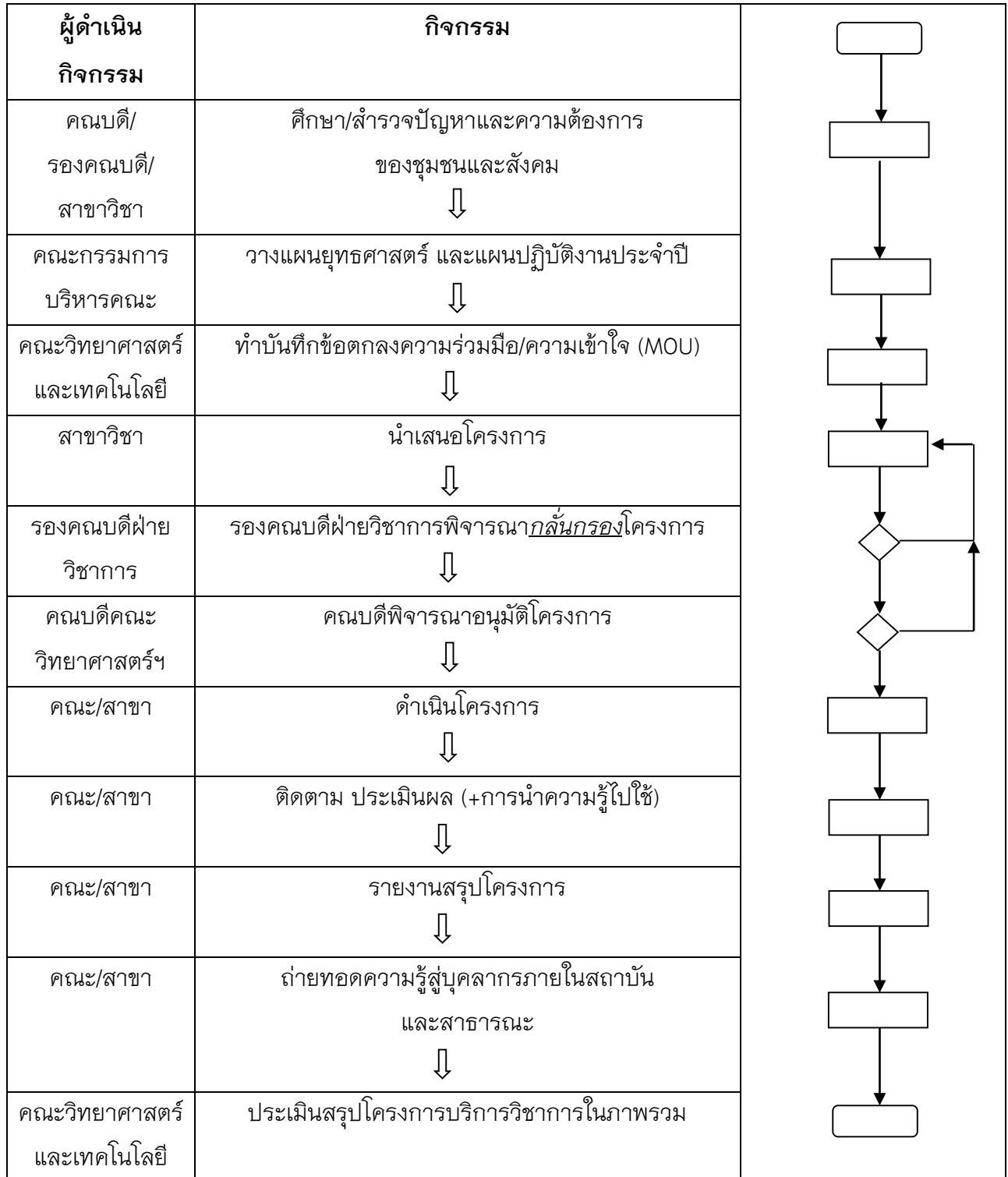
1. ส่งเสริม สนับสนุนงานบริการวิชาการที่มีผลต่อการพัฒนาคุณภาพชีวิตของประชาชนในท้องถิ่นและชุมชน
2. พัฒนาการให้บริการวิชาการ ทั้งในเชิงคุณภาพ และเชิงปริมาณ
3. พัฒนารูปแบบการให้บริการวิชาการในเชิงรุก เพื่อเพิ่มรายได้และปริมาณผู้ใช้บริการรายใหม่
4. สนับสนุนให้มีการบูรณาการงานบริการวิชาการเข้ากับงานวิจัย งานผลิตบัณฑิตและงานทำนุบำรุงศิลปวัฒนธรรม
5. ส่งเสริม/สนับสนุนให้มีการสร้างเครือข่ายความร่วมมือด้านการบริการวิชาการระหว่างหน่วยงาน
6. ลดรอยต่อระหว่างมัธยม อาชีวศึกษา และอุดมศึกษา ด้วยการอบรมครู เช่น การผลิตสื่อการจัดกิจกรรมค่ายอย่างต่อเนื่อง หรือการสอนพิเศษ

## เป้าหมาย

ในปีงบประมาณ 2559 คณะวิทยาศาสตร์และเทคโนโลยีได้กำหนดเป้าหมายผลผลิตการบริการวิชาการ ไว้ดังนี้

ผลผลิต	ปีงบประมาณ 2559
จำนวนกิจกรรมบริการวิชาการ	22 กิจกรรม
จำนวนงานบริการวิชาการสร้างความเข้มแข็งให้กับชุมชน	2 กิจกรรม
จำนวนผู้รับบริการ	5,000 คน
ความพึงพอใจของผู้รับบริการวิชาการ	ร้อยละ 84
งานบริการวิชาการที่นำไปใช้ประโยชน์	ร้อยละ 74
ผู้รับบริการวิชาการมีความรู้ความเข้าใจ	ร้อยละ 84
โครงการที่มีการบูรณาการกับการเรียนการสอนและ/หรือการวิจัย	13 โครงการ

ระบบและกลไกการดำเนินโครงการบริการวิชาการ คณะวิทยาศาสตร์และเทคโนโลยี





## ความเชื่อมโยงระหว่างยุทธศาสตร์ด้านบริการวิชาการกับยุทธศาสตร์ของคณะ

วิสัยทัศน์ : เป็นแหล่งวิชาการด้านวิทยาศาสตร์และเทคโนโลยี ที่ตอบสนองต่อท้องถิ่นและประชาคมอาเซียน



**แผนการให้บริการวิชาการ ประจำปีงบประมาณ พ.ศ.2559**  
**คณะวิทยาศาสตร์และเทคโนโลยี มหาวิทยาลัยราชภัฏหมู่บ้านจอมบึง**

กิจกรรม/โครงการ	ตัวชี้วัด/เป้าหมาย	ระยะเวลา ดำเนินการ	งบประมาณ	การบูรณาการ		ผู้รับผิดชอบ
				การเรียนรู้ การสอน	การ วิจัย	
1. อบรมการใช้โปรแกรม Excel เพื่อการวัดและประเมินผลการเรียนรู้ของนักเรียนสำหรับครู ครั้งที่ 2	<u>เชิงปริมาณ</u> - จำนวนผู้เข้ารับบริการ 20 คน <u>เชิงคุณภาพ</u> - อยู่ระดับคุณภาพดี	มี.ค.59	30,000	✓		สาขาวิชา คณิตศาสตร์
2. ค่ายคณิตศาสตร์	<u>เชิงปริมาณ</u> - นักศึกษาในระดับช่วงชั้นที่ 1-3 เข้าร่วมกิจกรรมไม่น้อยกว่า 240 คน - นักศึกษาสาขาวิชาคณิตศาสตร์เข้าร่วมกิจกรรมไม่น้อยกว่า 100 คน <u>เชิงคุณภาพ</u> - นักเรียนที่เข้าร่วมกิจกรรมมีความรู้ความเข้าใจ ไม่น้อยกว่าร้อยละ 90 - นักเรียนที่เข้าร่วมกิจกรรมมีความพึงพอใจ ไม่น้อยกว่าร้อยละ 80 - นักเรียนที่เข้าร่วมกิจกรรมนำความรู้ที่ได้รับไปใช้ประโยชน์ ไม่น้อยกว่าร้อยละ 75	มี.ค.59	60,000	✓		สาขาวิชา คณิตศาสตร์
3. ค่ายสร้างสรรค์โครงงานวิทยาศาสตร์และเทคโนโลยี	<u>เชิงปริมาณ</u> - นักเรียนระดับมัธยมศึกษาตอนปลายและครูอาจารย์ ในโรงเรียนสังกัดสำนักงานการศึกษาขั้นพื้นฐาน จังหวัดราชบุรี จำนวน 1 แห่ง รวม 40 คน - วิทยากร อาจารย์ เจ้าหน้าที่ และนักศึกษา มหาวิทยาลัยราชภัฏหมู่บ้านจอมบึง จำนวน 10 คน <u>เชิงคุณภาพ</u> - นักเรียนและครูอาจารย์ ในโรงเรียนสังกัดสำนักงานการศึกษาขั้นพื้นฐาน จังหวัดราชบุรี มีความรู้ความเข้าใจในกระบวนการจัดทำโครงงานวิทยาศาสตร์และเทคโนโลยีเพิ่มขึ้น และสามารถปฏิบัติการทำโครงงานวิทยาศาสตร์และเทคโนโลยีได้	ม.ค. - มี.ค.59	44,000	✓		สาขาวิชา เทคโนโลยี ไฟฟ้า

กิจกรรม/โครงการ	ตัวชี้วัด/เป้าหมาย	ระยะเวลา ดำเนินการ	งบประมาณ	การบูรณาการ		ผู้รับผิดชอบ
				การเรียนรู้ การสอน	การ วิจัย	
	<ul style="list-style-type: none"> <li>- ผู้เข้ารับบริการวิชาการมีความรู้ความเข้าใจในการจัดทำโครงการวิทยาศาสตร์และเทคโนโลยี ไม่น้อยกว่าร้อยละ 80</li> <li>- ผู้เข้ารับบริการวิชาการมีความพึงพอใจในการให้บริการวิชาการแก่สังคมครั้งนี้ ไม่น้อยกว่าร้อยละ 80</li> <li>- ผู้เข้ารับบริการวิชาการสามารถนำความรู้ที่ได้รับไปใช้ประโยชน์ได้ ไม่น้อยกว่าร้อยละ 70</li> <li>- อาจารย์ และนักศึกษา สาขาเทคโนโลยีไฟฟ้า ได้ร่วมเป็นวิทยากรเพื่อเผยแพร่ความรู้สู่ชุมชน</li> </ul>					
4. นักเรียนนักประดิษฐ์จอม อัจฉริยะมุ่งไกลสู่ประชาคม อาเซียน	<p><u>เชิงปริมาณ</u></p> <ul style="list-style-type: none"> <li>- นักเรียนระดับมัธยมศึกษาตอนปลายและครูอาจารย์ในโรงเรียนสังกัดสำนักงานการศึกษาขั้นพื้นฐาน จังหวัดราชบุรี จำนวน 2 แห่งๆละ 25 คน รวม 50 คน</li> <li>- วิทยากร อาจารย์ เจ้าหน้าที่ และนักศึกษา มหาวิทยาลัยราชภัฏหมู่บ้านจอมบึง จำนวน 20 คน</li> </ul> <p><u>เชิงคุณภาพ</u></p> <ul style="list-style-type: none"> <li>- นักเรียนและครูอาจารย์ในโรงเรียนสังกัดสำนักงานการศึกษาขั้นพื้นฐาน จังหวัดราชบุรี มีความรู้ความเข้าใจในกระบวนการจัดทำโครงการวิทยาศาสตร์และเทคโนโลยีและนวัตกรรมเพิ่มขึ้น และสามารถปฏิบัติการทำโครงการวิทยาศาสตร์และเทคโนโลยีและนวัตกรรมได้</li> <li>- ผู้เข้ารับบริการวิชาการมีความรู้ความเข้าใจในการจัดทำโครงการวิทยาศาสตร์และเทคโนโลยีและนวัตกรรม ไม่น้อยกว่าร้อยละ 80</li> <li>- ผู้เข้ารับบริการวิชาการมีความพึงพอใจในการให้บริการวิชาการแก่สังคมครั้งนี้ ไม่น้อยกว่าร้อยละ 80</li> <li>- ผู้เข้ารับบริการวิชาการสามารถนำความรู้ที่ได้รับไปใช้ประโยชน์ได้ ไม่น้อยกว่าร้อยละ 70</li> <li>- อาจารย์และนักศึกษสาขาวิชาเทคโนโลยีไฟฟ้า ได้ร่วมเป็นวิทยากรเพื่อเผยแพร่ความรู้สู่ชุมชน</li> </ul>	มี.ค.59	76,590	✓	✓	สาขาวิชา เทคโนโลยี ไฟฟ้า

กิจกรรม/โครงการ	ตัวชี้วัด/เป้าหมาย	ระยะเวลา ดำเนินการ	งบประมาณ	การบูรณาการ		ผู้รับผิดชอบ
				การเรียนรู้ การสอน	การ วิจัย	
5. อบรมเรื่องเจ้าหน้าที่ความปลอดภัยในการทำงานระดับหัวหน้างาน	<p><u>เชิงปริมาณ</u></p> <ul style="list-style-type: none"> <li>- บุคลากรระดับหัวหน้างานในสถานประกอบการ และศิษย์เก่าที่ปฏิบัติงานในสถานประกอบการ จำนวน 35 คน</li> </ul> <p><u>เชิงคุณภาพ</u></p> <ul style="list-style-type: none"> <li>- บุคลากรระดับหัวหน้างานในสถานประกอบการ ศิษย์เก่าที่ปฏิบัติงานในสถานประกอบการ มีความรู้และประสบการณ์ในงานด้านความปลอดภัยและอาชีวอนามัยเพิ่มขึ้น และได้รับใบประกาศเกียรติบัตรเจ้าหน้าที่ความปลอดภัยในการทำงานระดับหัวหน้างาน จากสมาคมส่งเสริมความปลอดภัยและอนามัยในการทำงาน (ประเทศไทย)</li> </ul>	ม.ค. - มี.ค.  59	46,000	✓		สาขาวิชา เทคโนโลยี ไฟฟ้า
6. ถ่ายทอดองค์ความรู้เพื่อสร้างงานมีลติมีเดีย	<p><u>เชิงปริมาณ</u></p> <ul style="list-style-type: none"> <li>- ครูที่สังกัดสำนักงานพื้นที่การศึกษาประถมศึกษาราชบุรี เขต 1 จำนวน 50 คน</li> <li>- จำนวนครั้งในการบริการวิชาการ 2 ครั้ง</li> <li>- จำนวนวันในการบริการวิชาการ 4 วัน</li> </ul> <p><u>เชิงคุณภาพ</u></p> <ul style="list-style-type: none"> <li>- ผู้รับบริการมีความรู้ความเข้าใจ ไม่ต่ำกว่าร้อยละ 90</li> <li>- ผู้รับบริการมีความพึงพอใจ ไม่ต่ำกว่าร้อยละ 80</li> <li>- ผู้รับบริการนำไปใช้ประโยชน์ ไม่ต่ำกว่าร้อยละ 75</li> </ul>	มี.ย.59	89,920	✓	✓	สาขาวิชา เทคโนโลยี สารสนเทศ
7. ส่งเสริมการผลิตสื่อการเรียนการสอนสำหรับครู	<p><u>เชิงปริมาณ</u></p> <ul style="list-style-type: none"> <li>- ผู้เข้ารับการฝึกอบรมเชิงปฏิบัติการ จำนวน 20 คน</li> </ul> <p><u>เชิงคุณภาพ</u></p> <ul style="list-style-type: none"> <li>- ผู้เข้าฝึกอบรมมีทักษะด้านการผลิตสื่อในระดับดี</li> <li>- ผู้เข้าฝึกอบรมมีความพึงพอใจอยู่ในระดับมาก</li> </ul>	มี.ย.59	36,000			สาขาวิชา คอมพิวเตอร์ ศึกษา

กิจกรรม/โครงการ	ตัวชี้วัด/เป้าหมาย	ระยะเวลา ดำเนินการ	งบประมาณ	การบูรณาการ		ผู้รับผิดชอบ
				การเรียน การสอน	การ วิจัย	
8. ค่ายชีววิทยาและ สิ่งแวดล้อม	<u>เชิงปริมาณ</u> - มีผู้เข้าร่วมโครงการเข้ารับบริการวิชาการไม่น้อยกว่า 60 คน - นักศึกษาสาขาวิชาชีววิทยาเข้าร่วมโครงการไม่น้อยกว่า 45 คน <u>เชิงคุณภาพ</u> - ผู้รับบริการที่เข้าร่วมโครงการมีความรู้ ความเข้าใจไม่น้อยกว่าร้อยละ 90 - ผู้รับบริการที่เข้าร่วมโครงการมีความพึงพอใจ ไม่น้อยกว่าร้อยละ 80 - ผู้รับบริการที่เข้าร่วมโครงการนำความรู้ที่ได้รับไปใช้ประโยชน์ไม่น้อยกว่าร้อยละ 75	มิ.ย.59	90,000	✓		สาขาวิชา ชีววิทยา
9. ฝึกอบรมเชิงปฏิบัติการเรื่อง การจัดการระบบเครือข่าย สำหรับโรงเรียน	<u>เชิงปริมาณ</u> - มีผู้เข้ารับการฝึกอบรมเชิงปฏิบัติการ จำนวน 20 คน <u>เชิงคุณภาพ</u> - ผู้เข้าฝึกอบรมมีทักษะด้านการจัดการระบบเครือข่ายในระดับดี - ผู้เข้าฝึกอบรมมีความพึงพอใจอยู่ในระดับมาก	มี.ค.59	36,000	✓	✓	สาขาวิชา คอมพิวเตอร์ ศึกษา
10. ส่งเสริมและพัฒนา ศักยภาพทางวิทยาศาสตร์แก่ เด็กและเยาวชนในชุมชน	<u>เชิงปริมาณ</u> - นักเรียนในชุมชนเข้ารับบริการและฝึกปฏิบัติการอย่างน้อย 60 คน <u>เชิงคุณภาพ</u> - นักเรียนมีความรู้ความเข้าใจ มีความพึงพอใจ และนำไปใช้ประโยชน์ได้ร้อยละ 90	ธ.ค.59, มี.ค.59	90,000			สาขาวิชาเคมี
11. ชุมชนเข้มแข็งด้วย วิทยาศาสตร์และเทคโนโลยีสู่ ประชาคมอาเซียน	<u>เชิงปริมาณ</u> - นักเรียนระดับประถมศึกษา มัธยมศึกษาตอนต้นและตอนปลายในจังหวัดราชบุรีและ จังหวัดใกล้เคียง จำนวน 330 คน - อาจารย์ผู้สอนคณิตศาสตร์ วิทยาศาสตร์ ในจังหวัดราชบุรีและจังหวัดใกล้เคียง จำนวน 50 คน	ธ.ค.58, มี.ค.59, มิ.ย.59	720,080			รองคณบดี ฝ่ายวิชาการ

กิจกรรม/โครงการ	ตัวชี้วัด/เป้าหมาย	ระยะเวลา ดำเนินการ	งบประมาณ	การบูรณาการ		ผู้รับผิดชอบ
				การเรียน การสอน	การ วิจัย	
	<u>เชิงคุณภาพ</u> - ผู้เข้าร่วมโครงการ มีความรู้ความเข้าใจ ทักษะกระบวนการทางวิทยาศาสตร์ ไม่น้อยกว่าร้อยละ 90 - ผู้เข้าร่วมโครงการ มีความพึงพอใจ ไม่น้อยกว่าร้อยละ 80 - ผู้เข้าร่วมโครงการ สามารถนำความรู้ไปใช้ประโยชน์ได้ ไม่น้อยกว่าร้อยละ 75					
12. วิทยาศาสตร์สู่ชุมชน พัฒนาคนท้องถิ่น	<u>เชิงปริมาณ</u> - จำนวนผู้เข้าร่วมโครงการ 30 คน สำหรับกิจกรรมความรู้ทางวิทยาศาสตร์ กับเศรษฐกิจพอเพียง - จำนวนผู้เข้าร่วมโครงการ 30 คน สำหรับกิจกรรมถ่ายทอดวิทยาศาสตร์จากมหาวิทยาลัยสู่ชุมชนท้องถิ่น <u>เชิงคุณภาพ</u> - ผู้เข้าร่วมโครงการได้ความรู้เรื่องเศรษฐกิจพอเพียงควบคู่กับวิทยาศาสตร์ทั่วไป - ผู้เข้าร่วมโครงการเปลี่ยนแปลงพฤติกรรมและมีคุณภาพชีวิตที่ดีขึ้น - ผู้เข้าร่วมโครงการมีความรู้สามารถถ่ายทอดองค์ความรู้ต่อไปให้กับผู้อื่นได้	ธ.ค.58, มี.ค.59	90,000			สาขาวิชา วิทยาศาสตร์ ทั่วไป
13. ประยุกต์ใช้ความรู้ทาง ฟิสิกส์เพื่อพัฒนาคุณภาพ ชีวิตของชุมชนรอบ มหาวิทยาลัย	<u>เชิงปริมาณ</u> - ชุมชนรอบมหาวิทยาลัยจำนวนไม่น้อยกว่า 100 ครัวเรือน 3 หมู่บ้าน ได้รับความรู้และ พัฒนาคุณภาพชีวิต - อาจารย์และนักศึกษาศาखाวิชาฟิสิกส์จำนวน 43 คน ได้เรียนรู้ประสบการณ์จริงในการล้ม วิถีชีวิตของชุมชนรอบมหาวิทยาลัย <u>เชิงคุณภาพ</u> - ชุมชนรอบมหาวิทยาลัยฯ ตระหนักถึงความสำคัญในการประยุกต์ใช้ความรู้วิทยาศาสตร์ในการดำรงชีวิตหรือการประกอบอาชีพ - ชุมชนรอบมหาวิทยาลัยฯ เกิดทัศนคติที่ดีต่อคณะวิทยาศาสตร์และเทคโนโลยี และ มหาวิทยาลัยราชภัฏหมู่บ้านจอมบึง	มิ.ย.59	60,000			สาขาวิชา ฟิสิกส์

กิจกรรม/โครงการ	ตัวชี้วัด/เป้าหมาย	ระยะเวลา ดำเนินการ	งบประมาณ	การบูรณาการ		ผู้รับผิดชอบ
				การเรียน การสอน	การ วิจัย	
14. อบรมเชิงปฏิบัติการเพื่อพัฒนาความรู้ด้านคอมพิวเตอร์	<p><u>เชิงปริมาณ</u></p> <ul style="list-style-type: none"> <li>- ผู้เข้ารับการอบรม จำนวน 30 คน</li> </ul> <p><u>เชิงคุณภาพ</u></p> <ul style="list-style-type: none"> <li>- ครู/บุคลากรทางการศึกษา/นักศึกษา/ศิษย์เก่า/บุคคลทั่วไปได้รับความรู้</li> </ul>	พ.ค.59, มิ.ย.59	90,000	✓		สาขาวิชา วิทยาการ คอมพิวเตอร์
15. อบรมเชิงปฏิบัติการทางเทคโนโลยีโยธาและสถาปัตยกรรม	<p><u>เชิงปริมาณ</u></p> <ul style="list-style-type: none"> <li>- บุคลากรท้องถิ่นเข้ารับการอบรมจำนวนไม่น้อยกว่า 50 คน</li> </ul> <p><u>เชิงคุณภาพ</u></p> <ul style="list-style-type: none"> <li>- บุคลากรท้องถิ่นมีความรู้และทักษะทางด้านงานโยธาและสถาปัตยกรรมไม่น้อยกว่าร้อยละ 90</li> <li>- บุคลากรท้องถิ่นมีความพึงพอใจต่อการจัดกิจกรรมไม่น้อยกว่าร้อยละ 80</li> <li>- บุคลากรท้องถิ่นสามารถนำความรู้ที่ได้รับไปใช้ประโยชน์ได้ไม่น้อยกว่าร้อยละ 75</li> </ul>	มิ.ย.59	90,000			สาขาวิชา โยธาและ สถาปัตยกรรม
16. ถ่ายทอดองค์ความรู้และนวัตกรรมเพื่อความมั่นคงด้านอาหาร ปีที่ 5	<p><u>เชิงปริมาณ</u></p> <ul style="list-style-type: none"> <li>- เพื่อให้ผู้รับบริการมีความเข้าใจในกรรมวิธีตามหลักวิชาการ ในการนำวัตถุดิบในธรรมชาติมาผลิตนวัตกรรมอาหาร</li> </ul> <p><u>เชิงคุณภาพ</u></p> <ul style="list-style-type: none"> <li>- เพื่อนำความรู้และประสบการณ์จากโครงการนี้มาบูรณาการการเรียนการสอนรายวิชาของนักศึกษาชั้นปีที่ 1 ถึง 4</li> <li>- เพื่อนำความรู้และประสบการณ์จากโครงการนี้มาบูรณาการงานวิจัยตามแผนงานเรื่องผลิตภัณฑ์นวัตกรรมจากทรัพยากรธรรมชาติในพื้นที่จังหวัดราชบุรี</li> <li>- ทรัพยากรมนุษย์ในท้องถิ่นเกิดการเพิ่มพูนองค์ความรู้ และสาธารณชนได้รู้จักบริบทของสาขาวิชาวิทยาศาสตร์การอาหารมากขึ้น</li> </ul>	ธ.ค.58, มี.ค.59, มิ.ย.59	90,000	✓	✓	สาขาวิชา วิทยาศาสตร์ และเทคโนโลยี การอาหาร
17. การจัดการฟาร์มเลี้ยงสัตว์ของเกษตรกรรายย่อยอย่างมีประสิทธิภาพ	<p><u>เชิงปริมาณ</u></p> <ul style="list-style-type: none"> <li>- เกษตรกรเข้าร่วมโครงการ ไม่น้อยกว่า 20 คน</li> <li>- นักศึกษาสาขาวิชาสัตวศาสตร์ เข้าร่วมโครงการ ไม่น้อยกว่าร้อยละ 80</li> <li>- ผู้รับบริการมีผลผลิตด้านปศุสัตว์มากขึ้น</li> </ul>	พ.ค.59	45,000	✓		สาขาวิชา สัตวศาสตร์

กิจกรรม/โครงการ	ตัวชี้วัด/เป้าหมาย	ระยะเวลา ดำเนินการ	งบประมาณ	การบูรณาการ		ผู้รับผิดชอบ
				การเรียนรู้ การสอน	การ วิจัย	
	<p><u>เชิงคุณภาพ</u></p> <ul style="list-style-type: none"> <li>- ผู้เข้าร่วมโครงการ (ผู้รับบริการ) มีความรู้ความเข้าใจในการเลี้ยงสัตว์ให้มีประสิทธิภาพมากขึ้น</li> <li>- นักศึกษาสาขาวิชาสัตวศาสตร์ ได้ฝึกให้บริการวิชาการ และฝึกปฏิบัติการต่างๆ ในการเลี้ยงสัตว์มากขึ้น</li> <li>- เพื่อให้นักศึกษามีการทำงานร่วมกับผู้อื่น และมีความรับผิดชอบต่อหน้าที่</li> <li>- เพื่อให้นักศึกษาได้ใช้เวลาว่างให้เกิดประโยชน์ และฝึกการทำงานด้านวิชาชีพสัตวศาสตร์</li> <li>- เพื่อประชาสัมพันธ์หลักสูตรสัตวศาสตร์ ให้เป็นที่รู้จักมากขึ้น</li> <li>- มีการบูรณาการงานบริการวิชาการแก่สังคมกับการเรียนการสอน รายวิชา AS55601 หลักการเลี้ยงสัตว์</li> </ul>					
18. ค่ายสัตวศาสตร์	<p><u>เชิงปริมาณ</u></p> <ul style="list-style-type: none"> <li>- นักเรียนระดับมัธยมศึกษาตอนปลาย เข้าร่วมโครงการ ไม่น้อยกว่า 18 คน</li> <li>- นักศึกษาสาขาวิชาสัตวศาสตร์ เข้าร่วมโครงการ ไม่น้อยกว่าร้อยละ 80</li> <li>- ผู้เข้าร่วมโครงการ (ผู้รับบริการ) มีผลผลิตด้านปศุสัตว์มากขึ้น</li> </ul> <p><u>เชิงคุณภาพ</u></p> <ul style="list-style-type: none"> <li>- ผู้เข้าร่วมโครงการ (ผู้รับบริการ) มีความรู้ความเข้าใจในการเลี้ยงสัตว์ให้มีประสิทธิภาพมากขึ้น</li> <li>- นักศึกษาสาขาวิชาสัตวศาสตร์ ได้ฝึกให้บริการวิชาการ และฝึกปฏิบัติการต่างๆ ในการเลี้ยงสัตว์มากขึ้น</li> <li>- เพื่อให้นักศึกษามีการทำงานร่วมกับผู้อื่น และมีความรับผิดชอบต่อหน้าที่</li> <li>- เพื่อให้นักศึกษาได้ใช้เวลาว่างให้เกิดประโยชน์ และฝึกการทำงานด้านวิชาชีพสัตวศาสตร์</li> <li>- เพื่อประชาสัมพันธ์หลักสูตรสัตวศาสตร์ ให้เป็นที่รู้จักมากขึ้น</li> <li>- มีการบูรณาการงานบริการวิชาการแก่สังคมกับการเรียนการสอน รายวิชา AS55601 หลักการเลี้ยงสัตว์</li> </ul>	เม.ย.59	44,990	✓		สาขาวิชา สัตวศาสตร์



กิจกรรม/โครงการ	ตัวชี้วัด/เป้าหมาย	ระยะเวลา ดำเนินการ	งบประมาณ	การบูรณาการ		ผู้รับผิดชอบ
				การเรียนรู้ การสอน	การ วิจัย	
19. อบรมเชิงปฏิบัติการการพัฒนากระบวนการผลิตด้วยแบบจำลองสถานการณ์	<p><u>เชิงปริมาณ</u></p> <ul style="list-style-type: none"> <li>- บุคลากรในสถานประกอบการในภาคอุตสาหกรรม ศิษย์เก่า นักศึกษา คณาจารย์ และผู้ที่มีความสนใจ จำนวนทั้งหมดไม่น้อยกว่า 40 คน</li> <li>- ผู้รับบริการวิชาการ 1 ครั้ง จำนวนวันในการบริการวิชาการ 3 วัน</li> </ul> <p><u>เชิงคุณภาพ</u></p> <ul style="list-style-type: none"> <li>- ผู้เข้ารับการอบรมได้รับความรู้และประยุกต์ใช้โปรแกรม ARENA สำหรับการพัฒนาระบบการผลิตด้วยแบบจำลองสถานการณ์ไปใช้แก้ปัญหาในการตัดสินใจที่เกี่ยวข้องกับความไม่แน่นอนในทุกภาคส่วนของอุตสาหกรรม ไม่ต่ำกว่าร้อยละ 80</li> <li>- ผู้เข้ารับการอบรมนำความรู้ที่ได้รับไปใช้ประโยชน์ไม่ต่ำกว่าร้อยละ 75</li> <li>- ผู้เข้ารับการอบรมสามารถบูรณาการกับการเรียนการสอนได้ไม่น้อยกว่า 1 รายวิชาและงานวิจัยได้</li> <li>- ผู้เข้ารับการอบรมมีความพึงพอใจต่อการจัดอบรม ไม่ต่ำกว่าร้อยละ 80</li> </ul>	มี.ค.59	88,500	✓		สาขาวิชา เทคโนโลยี อุตสาหกรรม การผลิต

ปฏิทินการดำเนินการบริการวิชาการ ประจำปีงบประมาณ พ.ศ.2559  
คณะวิทยาศาสตร์และเทคโนโลยี มหาวิทยาลัยราชภัฏหมู่บ้านจอมบึง

กิจกรรม/โครงการ	ระยะเวลาดำเนินงาน ปีงบประมาณ 2559												หมายเหตุ	
	ต.ค.	พ.ย.	ธ.ค.	ม.ค.	ก.พ.	มี.ค.	เม.ย.	พ.ค.	มิ.ย.	ก.ค.	ส.ค.	ก.ย.		
1. อบรมการใช้โปรแกรม Excel เพื่อการวัดและประเมินผลการเรียนรู้ของนักเรียนสำหรับครู ครั้งที่ 2						✓								
2. ค่ายคณิตศาสตร์						✓								
3. ค่ายสร้างสรรค์โครงการวิทยาศาสตร์และเทคโนโลยี				✓										
4. นักเรียนนักประดิษฐ์จอมอัจฉริยะมุ่งไกลสู่ประชาคมอาเซียน						✓								
5. อบรมเรื่องเจ้าหน้าที่ความปลอดภัยในการทำงานระดับหัวหน้างาน				✓										
6. ถ่ายทอดองค์ความรู้เพื่อสร้างงานมูลค่ามีเดีย									✓					
7. ส่งเสริมการผลิตสื่อการเรียนการสอนสำหรับครู									✓					
8. ค่ายชีววิทยาและสิ่งแวดล้อม									✓					
9. ฝึกอบรมเชิงปฏิบัติการเรื่องการจัดการระบบเครือข่ายสำหรับโรงเรียน						✓								
10. ส่งเสริมและพัฒนาศักยภาพทางวิทยาศาสตร์แก่เด็กและเยาวชนในชุมชน			✓			✓								
11. ชุมชนเข้มแข็งด้วยวิทยาศาสตร์และเทคโนโลยีสู่ประชาคมอาเซียน	←												←	ขึ้นอยู่กับผู้ขอรับบริการ

กิจกรรม/โครงการ	ระยะเวลาดำเนินงาน ปีงบประมาณ 2559												หมายเหตุ
	ต.ค.	พ.ย.	ธ.ค.	ม.ค.	ก.พ.	มี.ค.	เม.ย.	พ.ค.	มิ.ย.	ก.ค.	ส.ค.	ก.ย.	
12. วิทยาศาสตร์สู่ชุมชนพัฒนาคนท้องถิ่น			✓			✓							
13. ประยุกต์ใช้ความรู้ทางฟิสิกส์เพื่อพัฒนาคุณภาพชีวิตของชุมชนรอบมหาวิทยาลัย									✓				
14. อบรมเชิงปฏิบัติการเพื่อพัฒนาความรู้ด้านคอมพิวเตอร์								✓	✓				
15. อบรมเชิงปฏิบัติการทางเทคโนโลยีโยธาและสถาปัตยกรรม									✓				
16. ถ่ายทอดองค์ความรู้และนวัตกรรมเพื่อความมั่นคงด้านอาหาร ปีที่ 5			✓			✓			✓				
17. การจัดการฟาร์มเลี้ยงสัตว์ของเกษตรกรรายย่อยอย่างมีประสิทธิภาพ								✓					
18. ค่ายสัตวศาสตร์							✓						
19. อบรมเชิงปฏิบัติการการพัฒนาระบบการผลิตด้วยแบบจำลองสถานการณ์						✓							

