



แผนยุทธศาสตร์ระยะ 5 ปี

(พ.ศ.2556–2560)

ฉบับปรับปรุงครั้งที่ 2

คณะวิทยาศาสตร์และเทคโนโลยี

มหาวิทยาลัยราชภัฏบ้านจอมบึง

แผนยุทธศาสตร์คณะวิทยาศาสตร์และเทคโนโลยีระยะ 5 ปี (พ.ศ. 2556–2560)

ฉบับปรับปรุงครั้งที่ 2

ความเป็นมา

คณะวิทยาศาสตร์และเทคโนโลยี มหาวิทยาลัยราชภัฏหมู่บ้านจอมบึงได้จัดทำแผนยุทธศาสตร์คณะวิทยาศาสตร์และเทคโนโลยีระยะ 5 ปี เพื่อใช้เป็นกรอบในการดำเนินงานของคณะ โดยคณะมีการดำเนินการทบทวนปรับปรุงแผนยุทธศาสตร์ฯ ในทุกๆ ปี เพื่อให้มีความสอดคล้องและเหมาะสมกับบริบทของคณะวิทยาศาสตร์ฯ ตลอดจนสอดคล้องกับแผนพัฒนาของมหาวิทยาลัยราชภัฏหมู่บ้านจอมบึง (พ.ศ.2556–2560) และสถานการณ์ที่เปลี่ยนแปลงไปในปัจจุบัน นอกจากนี้ในกระบวนการประเมินผลจากการตรวจประเมินคุณภาพการศึกษาภายในประจำปีการศึกษา 2556 ของคณะวิทยาศาสตร์ฯ มีบางประเด็นที่จำเป็นต้องมีการปรับปรุงแก้ไขเพื่อให้การดำเนินงานสอดคล้องกับตัวชี้วัดได้อย่างมีประสิทธิภาพมากขึ้น

คณะวิทยาศาสตร์และเทคโนโลยี จึงได้จัดโครงการประชุมเชิงปฏิบัติการเพื่อทบทวนปรับปรุงแผนยุทธศาสตร์คณะฯ ขึ้น ระหว่างวันที่ 9–10 กันยายน 2557 ณ โรงแรมภูเขางามรีสอร์ท จังหวัดนครนายก ผู้เข้าร่วมประชุมประกอบไปด้วย คณบดี รองคณบดี หัวหน้าสำนักงานฯ ประธานสาขาวิชา อาจารย์และบุคลากรสายสนับสนุนของคณะวิทยาศาสตร์ฯ ร่วมกันปรับปรุงแก้ไขแผนยุทธศาสตร์คณะวิทยาศาสตร์และเทคโนโลยี (พ.ศ.2556–2560) ฉบับปรับปรุงครั้งที่ 2 นี้ขึ้นมา เพื่อใช้เป็นแนวทางในการดำเนินงานของคณะวิทยาศาสตร์และเทคโนโลยีในปีการศึกษาถัดไป

วัตถุประสงค์

เพื่อให้หน่วยงานต่างๆ ในสังกัดคณะวิทยาศาสตร์และเทคโนโลยีนำไปใช้เป็นแนวทางในการดำเนินงานตามยุทธศาสตร์ในแต่ละปีการศึกษา

ปรัชญา (Philosophy)

สร้างคนให้มีคุณค่าด้วยวิทยาศาสตร์และเทคโนโลยีเพื่อการพัฒนาที่ยั่งยืน

ปณิธาน (Determination)

คณะวิทยาศาสตร์และเทคโนโลยีมุ่งผลิตบัณฑิตด้านวิทยาศาสตร์ ด้านเทคโนโลยีและด้านการศึกษา วิทยาศาสตร์และเทคโนโลยี ให้มีความรู้ความเชี่ยวชาญในการปฏิบัติงาน มีคุณธรรมจริยธรรม มีความใฝ่ดี ใฝ่รู้ สู้งาน ให้บริการวิชาการ วิจัยสร้างสรรค์และพัฒนาองค์ความรู้ เพื่อสนองต่อท้องถิ่นอย่างยั่งยืน

วิสัยทัศน์ (Vision)

เป็นองค์กรที่สร้างคนสร้างงานให้มีคุณค่าและพัฒนางานด้านวิทยาศาสตร์และเทคโนโลยีให้เป็นเลิศ
สู่สังคมและประชาคมอาเซียน

อัตลักษณ์ : ใฝ่ดี ใฝ่รู้ สู้งาน

ใฝ่ดี : มีคุณธรรม จริยธรรมและจรรยาบรรณในวิชาชีพ

ใฝ่รู้ : ศึกษา ค้นคว้าหาความรู้ใหม่ๆ รู้เท่าทันการเปลี่ยนแปลงของโลก

สู้งาน : ชยัน อุตุน กระตือรือร้น มีน้ำใจ

เอกลักษณ์

เป็นแหล่งวิทยาการด้านวิทยาศาสตร์และเทคโนโลยีในภูมิภาคตะวันตก (ค่ายวิทยาศาสตร์และเทคโนโลยี, ครุพันธุ์บึง)

พันธกิจ (Mission)

1. จัดการศึกษาเพื่อสร้างและพัฒนาบัณฑิตด้านวิทยาศาสตร์ ด้านเทคโนโลยีและด้านการศึกษา วิทยาศาสตร์และเทคโนโลยีให้บรรลุมาตรฐานการเรียนรู้ตามกรอบมาตรฐานคุณวุฒิระดับอุดมศึกษา แห่งชาติ
2. วิจัยเพื่อสร้างสรรค์นวัตกรรม พัฒนาองค์ความรู้ บูรณาการในการเรียนการสอน การบริการ วิชาการ ต่อท้องถิ่น
3. ให้บริการวิชาการในเชิงรุก เพื่อให้ท้องถิ่นและสังคมได้ใช้ประโยชน์และตระหนักถึงบทบาทของ วิทยาศาสตร์และเทคโนโลยี ต่อการพัฒนาเศรษฐกิจ สังคมและสิ่งแวดล้อมของท้องถิ่นตามแนวปรัชญา เศรษฐกิจพอเพียงและตอบสนองโครงการอันเนื่องมาจากพระราชดำริ
4. ส่งเสริมและทำนุบำรุงศิลปวัฒนธรรมไทย
5. พัฒนาระบบบริหารจัดการและทรัพยากรให้มีประสิทธิภาพ เป็นธรรม โปร่งใสและตรวจสอบได้

การวิเคราะห์สถานภาพคณะวิทยาศาสตร์และเทคโนโลยี (SWOT)

ด้านการจัดการเรียนการสอน

จุดแข็ง	จุดอ่อน
<p>1. มีบุคลากรที่มีความรู้ความสามารถและศักยภาพที่หลากหลายหลายสาขาวิชา</p> <p>2. มีศูนย์วิทยาศาสตร์และเทคโนโลยีศาสตร์ประยุกต์</p> <p>3. อาจารย์ส่วนใหญ่ของคณะ มีความเมตตาและปฏิบัติหน้าที่ในการดูแลเอาใจใส่ นักศึกษาอย่างใกล้ชิดทำให้นักศึกษามีขวัญและกำลังใจที่ดีในการศึกษาหาความรู้</p> <p>4. มีธรรมชาติภูมิทัศน์และสภาพแวดล้อมที่เอื้อต่อการเรียนรู้</p> <p>5. นักศึกษาสายการศึกษาวงวิทยาศาสตร์(ค.บ.) มีจำนวนมาก</p> <p>6. หลักสูตรมีความหลากหลายและตอบสนองต่อความต้องการของสังคม</p> <p>7. มีความร่วมมือกับเครือข่ายองค์กรภายนอก อาทิ กรมพัฒนาฝีมือแรงงาน สถาบันฝีมือแรงงาน สถานประกอบการ ทั้งภาครัฐและเอกชนส่งผลให้การฝึกประสบการณ์ด้านการทำงานของนักศึกษามีคุณภาพและเป็นการเพิ่มรายได้ระหว่างเรียนให้แก่นักศึกษา สอดรับกับอัตลักษณ์ ใฝ่ดี ใฝ่รู้ สู้งาน</p> <p>8. มีการสนับสนุนให้ทุนการศึกษาแก่นักศึกษาประเภทต่างๆ เช่น ทุนอัญมณี ทุนคสม. ทุนครูพันธุ์บีง</p> <p>9. การศึกษาวิชาชีพครูมีคุณภาพ สืบเนื่องจากอดีตจนถึงปัจจุบัน ทำให้เกิดความเชื่อมั่นในการเข้ามาศึกษาต่อทางด้านนี้</p>	<p>1. นักศึกษาสายวิทยาศาสตร์(วท.บ.) มีจำนวนน้อย</p> <p>2. สัดส่วนอาจารย์ที่มีคุณวุฒิปริญญาเอก และดำรงตำแหน่งทางวิชาการต่ออาจารย์ประจำทั้งหมดน้อย</p> <p>3. จำนวนบุคลากรสายวิชาการไม่เพียงพอต่อปริมาณภาระงานที่เพิ่มขึ้น</p> <p>4. ทรัพยากรสนับสนุนการจัดการเรียนการสอนยังไม่เพียงพอและบางส่วนยังไม่ได้มาตรฐาน เช่น ห้องปฏิบัติการไม่เพียงพอหรือห้องเรียนบางห้องยังไม่ได้มาตรฐาน</p> <p>5. มีการใช้ e-learning ช่วยในการเรียนการสอนแต่ยังไม่หลากหลายและไม่ครอบคลุมทุกสาขาวิชา</p> <p>6. สัดส่วนระหว่างอัตรากำลังของอาจารย์ผู้สอนกับจำนวนนักศึกษาไม่เหมาะสมและไม่สมดุลหรือไม่สอดคล้องกัน กล่าวคือ สาขาวิชาที่เป็นความต้องการของตลาดมาก มีนักศึกษาสนใจเรียนมากแต่อัตรากำลังผู้สอนที่มีอยู่ มีไม่มาก ส่งผลต่อกระบวนการผลิตบัณฑิต ตรงกันข้ามบางสาขาวิชาที่มีต้นทุนต่อหน่วยสูงมากเนื่องจากมีผู้สนใจเรียนน้อยและไม่ขาดแคลนผู้สอน</p> <p>7. นักศึกษาส่วนหนึ่งขาดแคลนทั้งความสมบูรณ์ในครอบครัวและทุนทรัพย์ทำให้ความพร้อมในการศึกษาต่อระดับอุดมศึกษาลดลง</p> <p>8. นักศึกษาส่วนใหญ่ก่อนเข้าศึกษามีทักษะการใช้ภาษาไทย ภาษาต่างประเทศและคอมพิวเตอร์ไม่เป็นไปตามเกณฑ์มาตรฐาน</p>

โอกาส	อุปสรรค
<ol style="list-style-type: none"> 1. มีแหล่งสนับสนุนการเรียนรู้ ระบบสืบค้นข้อมูลทางวิชาการที่ทันสมัยและเพียงพอ 2. มีชื่อเสียงในการผลิตบัณฑิตสายครู 3. มีสถาบันการศึกษาระดับอุดมศึกษาต่างๆ ในพื้นที่เพิ่มมากขึ้น สามารถทำเครือข่ายความร่วมมือได้ 4. นโยบายจัดการศึกษาขั้นอุดมศึกษาให้สอดคล้องกับตลาดแรงงานทั้งในเชิงปริมาณและคุณภาพ 5. นโยบายเร่งสร้างนักวิทยาศาสตร์นักวิจัยและครูวิทยาศาสตร์ให้เพียงพอต่อความต้องการของประเทศ เพื่อรองรับการพัฒนาประเทศอย่างมั่นคงและนำพาประเทศไทยเข้าสู่ระบบเศรษฐกิจฐานความรู้แบบสร้างสรรค์และนวัตกรรมใหม่ 6. นโยบายพัฒนาระบบการเข้าศึกษาในอุดมศึกษา ระบบการเรียนรู้ที่ยืดหยุ่นหลากหลายในทุกกลุ่มวัยและการสำเร็จการศึกษา ทำให้มีการพัฒนาระบบการจัดการเรียนการสอนแบบสะสมหน่วยกิตรวมถึงการถ่ายโอนหน่วยกิตระบบเทียบโอนหน่วยกิต ประสพการณ์การทำงานระหว่างมหาวิทยาลัยในประเทศและกลุ่มประเทศในอาเซียน 7. นโยบายสร้างระบบและกลไกเพื่อจัดสอบใบรับรองคุณวุฒิเฉพาะสาขาแห่งชาติของทุกหลักสูตร 8. นโยบายการพัฒนาอาจารย์ให้เป็นมืออาชีพอย่างเป็นระบบ มีความสามารถในการถ่ายทอดความรู้ มีจิตวิญญาณความเป็นครู มีคุณธรรม พัฒนาตนเองด้านวิชาการอย่างสม่ำเสมอและต่อเนื่อง 9. มีแหล่งเรียนรู้ในชุมชน/ภูมิปัญญาท้องถิ่น ที่จะนำมาบูรณาการกับการจัดการเรียนการสอน 10. หน่วยงานทั้งภาครัฐและเอกชน มีส่วนร่วมสนับสนุนการจัดการศึกษาและทุนการศึกษา 11. นโยบายกระทรวงศึกษาธิการที่ส่งเสริมให้อาจารย์มีทักษะการเรียนรู้ในศตวรรษที่ 21 	<ol style="list-style-type: none"> 1. นักศึกษาสมัครเรียนทางด้านวิทยาศาสตร์และเทคโนโลยี (วท.บ.) น้อย จากทัศนคติเรียนยาก 2. ปัญหาสภาพแวดล้อมจากสิ่งรบกวน 3. มีการแข่งขันสูงในระหว่างสถาบัน 4. นโยบายการขยายโอกาสทางการศึกษาโดยส่งเสริมให้มีการจัดการ ศึกษาหลายรูปแบบทั้งในระบบ นอกกระบบและตามอัธยาศัย ส่งผลให้ผู้เรียนมีทางเลือกเพิ่มขึ้น ซึ่งทำให้การเลือกศึกษาต่อในระบบมหาวิทยาลัยในบางสาขาน้อยลง 5. การเปลี่ยนแปลงโครงสร้างประชากรทำให้ประชากรวัยเรียนมีจำนวนลดลง ส่งผลให้กลุ่มเป้าหมายที่จะศึกษาต่อในมหาวิทยาลัยลดลง 6. ค่านิยมและพฤติกรรมการเรียนรู้ของนักเรียน/เยาวชน เปลี่ยนแปลงไป ในทางลบ ไม่สอดคล้องกับคุณลักษณะที่เหมาะสมต่อการเป็นพลเมืองไทยที่จะต้องเป็นกำลังสำคัญของประเทศชาติในอนาคตส่งผลให้ครูอาจารย์ บุคลากรที่เกี่ยวข้องต้องทำงานหนักในการพัฒนานักศึกษาให้ได้คุณภาพ 7. นโยบายที่จะมีการปิดหรือยุบรวมหลักสูตร ส่งผลให้การดำเนินการเพื่อขยายหรือเปิดหลักสูตรเพิ่มเติมกระทำได้ยากขึ้น 8. การกำหนดตำแหน่งทางวิชาการและคุณวุฒิของอาจารย์ตามเกณฑ์มาตรฐานอุดมศึกษา ส่งผลกระทบต่อศักยภาพในการเปิดสอนสาขาวิชาใหม่ๆ

ด้านการวิจัย

จุดแข็ง	จุดอ่อน
<ol style="list-style-type: none"> 1. คณะมีการสนับสนุนเงินทุนวิจัยอย่างต่อเนื่อง 2. คณะมีการสนับสนุนงบประมาณในการจัดลิขสิทธิ์หรืออนุสิทธิบัตร 3. มีการสนับสนุนจากคณะในด้านนโยบาย เนื่องจากงานวิจัยเป็นภารกิจหลัก 4. นักวิจัยของคณะมีศักยภาพและประสบการณ์ในการทำวิจัยและมีความร่วมมือกับหน่วยงานต่างๆ ได้อย่างต่อเนื่องเพื่อให้ได้มาซึ่งทุนวิจัยในการพัฒนางานวิจัย 	<ol style="list-style-type: none"> 1. นักวิจัยรุ่นใหม่มีโอกาสแต่ขาดประสบการณ์ ในการขอรับทุนสนับสนุนการวิจัยจากหน่วยงานภายนอก 2. ปริมาณงานวิจัยที่ตีพิมพ์ เผยแพร่ และการใช้ประโยชน์มีจำนวนน้อย 3. มีผลงานที่เป็นชิ้นงานสร้างสรรค์ แต่ไม่มีการเขียนยื่นจดลิขสิทธิ์หรืออนุสิทธิบัตร 4. การส่งรายงานผลการวิจัยฉบับสมบูรณ์ของนักวิจัยไม่ทันตามกำหนดเวลา เป็นเหตุหนึ่งของการปรับลดงบประมาณด้านการวิจัยในปีถัดไปและไม่สามารถขอทุนวิจัยได้ 5. คณะมีงบประมาณในการอุดหนุนงานวิจัยไม่เพียงพอต่อเกณฑ์ตามตัวบ่งชี้ตามกลุ่มศาสตร์ของนักวิจัย 6. นักวิจัยขาดทักษะและแรงจูงใจในการนำเสนอและเผยแพร่ผลงานในระดับชาติ/นานาชาติ 7. คณะมีโครงการวิจัยเดี่ยวมากกว่าชุดโครงการวิจัย 8. งานวิจัยของคณะส่วนใหญ่ตอบโจทย์ชุมชนมีปริมาณน้อย
โอกาส	อุปสรรค
<ol style="list-style-type: none"> 1. มีเวทีการประชุมวิชาการระดับชาติและนานาชาติในการนำเสนอผลงานด้านวิทยาศาสตร์และเทคโนโลยีจำนวนมาก 2. ผู้บริหารมีนโยบายและยุทธศาสตร์ รวมถึงระบบและกลไก และให้ความสำคัญกับการทำวิจัย จึงสนับสนุนงบประมาณต่อการดำเนินงานของสถาบันวิจัยและพัฒนา ให้มีบทบาทในการสนับสนุนการดำเนินงานด้านการวิจัยเป็นอย่างดี 3. ประกาศ กพอ. เรื่อง มาตรฐานภาระงานทางวิชาการของ ผู้ดำรงตำแหน่งผู้ช่วยศาสตราจารย์ รองศาสตราจารย์ และศาสตราจารย์ ลงวันที่ 29 	<ol style="list-style-type: none"> 1. ยังไม่มีการรวมตัว AEC เพื่อการทำวิจัยร่วมกัน 2. ข้อกำหนดในการจัดสรรงบประมาณที่ได้รับจากสำนักงานงบประมาณไม่เพียงพอกับงานวิจัยที่ได้รับการสนับสนุนจาก วช. 3. ทุนวิจัยจากแหล่งทุน ต่างๆ ให้ความสำคัญในการเสนอโครงการน้อย เพียง 1-2 สัปดาห์ จึงทำให้ส่งโครงการไม่ทันกำหนดเวลา 4. เวทีการนำเสนอผลงานวิจัยให้เวลาในการส่งบทความเพื่อนำเสนอน้อย

<p>ตุลาคม พ.ศ. 2521 ที่กำหนดให้ข้าราชการพลเรือนในมหาวิทยาลัย ซึ่งดำรงตำแหน่งผู้ช่วยศาสตราจารย์มีงานวิจัยที่ได้รับการเผยแพร่ตามเกณฑ์ที่ ก.พ.อ. กำหนดปีละ 2 รายการ และผู้ดำรงตำแหน่งศาสตราจารย์มีงานวิจัยที่ได้รับการเผยแพร่ในระดับนานาชาติตามเกณฑ์ที่ ก.พ.อ. กำหนดปีละ 1 รายการ เป็นการกระตุ้นให้มีการทำวิจัยมากยิ่งขึ้น</p> <p>4. นโยบายการประกันคุณภาพ มีส่วนกระตุ้นและส่งเสริมให้การบริหารงานวิจัยเป็นระบบมากขึ้น</p> <p>5. มีแหล่งทุนที่หลากหลายให้การสนับสนุน ในการให้อาจารย์/บุคลากร สร้างงานวิจัย</p> <p>6. มีเครือข่ายงานวิจัยจากภายนอก ทำให้เกิดเป็นความร่วมมือในการทำวิจัย ที่ให้การสนับสนุนเงินทุนรวมทั้งการนำไปตีพิมพ์เผยแพร่และใช้ประโยชน์ในระดับชาติและนานาชาติ</p>	
----------------------------------------------------------------------------------------------------------------------------------------------------------------------------------------------------------------------------------------------------------------------------------------------------------------------------------------------------------------------------------------------------------------------------------------------------------------------------------------------------------------------------------------------------------------------------------------------------------------------------------------------------------------------------------	--

ด้านการบริการวิชาการ

จุดแข็ง	จุดอ่อน
<p>1. คณะมีบุคลากรที่มีความรู้ความเชี่ยวชาญหลากหลายสาขา ทำให้สามารถนำไปใช้บริการสังคมได้หลายด้าน</p> <p>2. มีความสามารถด้านการจัดค่ายวิทยาศาสตร์และคณิตศาสตร์ได้อย่างต่อเนื่องและเป็นที่ยอมรับในเขตพื้นที่ใกล้เคียง</p> <p>3. คณะสนับสนุนงบประมาณให้สาขาวิชาจัดโครงการบริการวิชาการแก่สังคมอย่างต่อเนื่อง</p> <p>4. มีโครงการบริการวิชาการที่นำมาบูรณาการกับการเรียนการสอนจำนวนมาก</p> <p>5. มหาวิทยาลัยมีนโยบาย ทิศทางและระบบงานบริการวิชาการที่ชัดเจน (มีคู่มือสำหรับการบริการวิชาการ)</p> <p>6. สาขาวิชามีศักยภาพในการให้บริการวิชาการแก่</p>	<p>1. มีโครงการบริการวิชาการจำนวนมาก แต่มีการนำมาบูรณาการกับการวิจัยจำนวนน้อย</p> <p>2. ขาดฐานข้อมูลทางด้านการบริการวิชาการ โดยเฉพาะเรื่องพื้นที่ และกิจกรรมที่คณะฯเคยให้บริการวิชาการ</p> <p>3. การสำรวจความต้องการในการบริการวิชาการยังไม่ครอบคลุมทุกพื้นที่เป้าหมาย</p> <p>4. การเผยแพร่องค์ความรู้สู่สาธารณะชนมีจำนวนน้อย</p> <p>5. แผนการบริหารจัดการเรื่องบริการวิชาการยังมีการจัดในไตรมาสที่ 4 ทำให้งบประมาณไม่กระจาย</p> <p>6. ขาดการกำหนดพื้นที่เป้าหมายในการจัดบริการวิชาการอย่างชัดเจน</p>

จุดแข็ง	จุดอ่อน
<p>ชุมชนและสังคม</p> <p>7. คณะมีเครือข่ายเพื่อสร้างความร่วมมือระหว่างชุมชนในการให้บริการวิชาการ</p> <p>8. มีระบบตรวจสอบและประเมินเป้าหมายตามเกณฑ์การประเมินของ นโยบายการประกันคุณภาพ</p> <p>9. บุคลากรนำผลจากการให้บริการวิชาการมาต่อยอดไปสู่งานวิจัย และบูรณาการกับการเรียนการสอน เพื่อพัฒนาคุณลักษณะนักศึกษา</p>	
โอกาส	อุปสรรค
<p>1. มีเครือข่ายความร่วมมือทางวิชาการระหว่างหน่วยงานภายนอกสถาบัน</p> <p>2. ที่ตั้งของคณะเอื้ออำนวยต่อการจัดโครงการบริการวิชาการแก่สังคม</p> <p>3. หน่วยงานภายนอกให้ความร่วมมือสนับสนุนการดำเนินงานบริการวิชาการ</p> <p>4. นโยบายการประกันคุณภาพเป็นตัวกำหนดทิศทางบริการวิชาการ</p> <p>5. ชุมชนมีความต้องการองค์ความรู้ที่จะใช้ในการพัฒนา</p> <p>6. มีนโยบายการสร้างเสริมความเข้มแข็งให้กับชุมชนท้องถิ่นตามแผนพัฒนาเศรษฐกิจและสังคมแห่งชาติ ฉบับที่ 11 (พ.ศ. 2555-2559)</p> <p>7. นโยบายของกระทรวงศึกษาธิการในข้อ 2 และข้อ 3</p> <p>8. นโยบายการเตรียมความพร้อมเพื่อเข้าสู่ประชาคมอาเซียน</p>	<p>1. มีความเสี่ยงในการที่ผู้รับบริการไม่ครบตามจำนวนที่ระบุไว้ในโครงการ</p> <p>2. แนวทางของมหาวิทยาลัยในการบริหารงบประมาณสำหรับการบริการวิชาการไม่เอื้อต่อการสนับสนุนงานวิจัยที่ต่อยอดจากการบริการวิชาการ</p> <p>3. สถานที่ที่ใช้ในการบริการวิชาการมีจำนวนจำกัดเรื่องจำนวนห้อง และ เวลา</p>

ด้านการทำนุบำรุงศิลปวัฒนธรรม

จุดแข็ง	จุดอ่อน
<ol style="list-style-type: none"> 1. คณาจารย์และนักศึกษาให้ความสนใจและร่วมมือในการจัดกิจกรรม 2. มีการดำเนินกิจกรรมอย่างต่อเนื่องทุกปี 3. มีพื้นที่ลานวัฒนธรรมที่เอื้อและส่งเสริมต่อการจัดกิจกรรม 4. มีระบบและกลไกในการขับเคลื่อนพันธกิจอย่างต่อเนื่อง 5. มีการบูรณาการงานด้านทำนุบำรุงศิลปะและวัฒนธรรมกับการจัดการเรียนการสอนและกิจกรรมนักศึกษา 6. การดำเนินงานด้านศิลปะและวัฒนธรรมเป็นที่ยอมรับในระดับชาติ 7. คณะสามารถดึงศักยภาพด้านวัฒนธรรมท้องถิ่นของนักศึกษามานำเสนอต่อสาธารณะชนได้ 	<ol style="list-style-type: none"> 1. ภาระการสอนของอาจารย์และภาระการเรียนของนักศึกษามีมาก ส่งผลกระทบต่อการจัดและเข้าร่วมกิจกรรม 2. คณะฯ จัดสรรงบประมาณด้านศิลปะและวัฒนธรรมไม่เพียงพอต่อภารกิจทางด้านศิลปะและวัฒนธรรม 3. บุคลากรในคณะฯ ให้ความสำคัญด้านศิลปะและวัฒนธรรมน้อย 4. การจัดการความรู้ด้านศิลปะและวัฒนธรรมของคณะฯ ยังไม่เป็นระบบที่ดี 5. การเชื่อมโยงงานด้านศิลปะและวัฒนธรรมระหว่างหน่วยงานภายในมหาวิทยาลัยยังมีน้อย
โอกาส	อุปสรรค
<ol style="list-style-type: none"> 1. ตั้งอยู่ในแหล่งที่มีภูมิปัญญาท้องถิ่นที่หลากหลาย 2. มีเครือข่ายทางวัฒนธรรมทั้งในระดับท้องถิ่น ระดับประเทศ และระดับสากล 3. ในฐานะที่ประเทศไทยเป็นสมาชิกอาเซียนทำให้มีโอกาสในการแลกเปลี่ยนทางด้านศิลปะและวัฒนธรรม กับประเทศสมาชิก 4. รัฐบาลมีนโยบายในด้านการทำนุบำรุงศิลปะและวัฒนธรรม 5. เทคโนโลยีการสื่อสารและสารสนเทศที่ทันสมัย ช่วยให้การเผยแพร่กิจกรรมทางด้านศิลปะและวัฒนธรรมมีความหลากหลายและเข้าถึงกลุ่มคนได้ง่ายขึ้น 	<ol style="list-style-type: none"> 1. การกำหนดมาตรฐานคุณภาพด้านศิลปะและวัฒนธรรมเพื่อให้มีผลงานเป็นที่ยอมรับระดับชาติเป็นไปได้ยาก 2. งบประมาณในการจัดสรรให้กับงานทำนุบำรุงศิลปะและวัฒนธรรมจากมหาวิทยาลัยมีน้อย แต่ต้นทุนในการจัดกิจกรรมทางศิลปะและวัฒนธรรมมีราคาสูง 3. การสร้างเครือข่ายทางศิลปะและวัฒนธรรมในระดับสากล ต้องใช้งบประมาณในการดำเนินงานมาก

ด้านการบริหารจัดการ

จุดแข็ง	จุดอ่อน
<ol style="list-style-type: none"> 1. มีการนำระบบสารสนเทศมาใช้ในการบริหารจัดการ 2. คณะฯ ให้ความสำคัญกับการบริหารจัดการและการประกันคุณภาพ 3. คณะฯ มีปณิธานมุ่งผลิตบัณฑิตที่มีคุณภาพสอดคล้องกับวิสัยทัศน์ของมหาวิทยาลัย 4. คณะฯ มีการบริหารจัดการแบบกระจายอำนาจและมีส่วนร่วม 5. คณะฯ มีการส่งเสริมและสนับสนุนให้บุคลากรมีศักยภาพในด้านการสอนและการปฏิบัติงานสูงขึ้น 6. สภาพแวดล้อมของคณะฯ เป็นธรรมชาติ ร่มรื่น 	<ol style="list-style-type: none"> 1. ทรัพยากรสนับสนุนการเรียนการสอนไม่เพียงพอ 2. การทำงานเป็นทีมขาดการประสานงานที่มีประสิทธิภาพ 3. สภาพอาคารสถานที่ที่มีอายุใช้งานนาน และอาคารที่พังก่อและไม่เพียงพอต่อความต้องการด้านที่พักอาศัยของบุคลากรมหาวิทยาลัย 4. ยังไม่มีการจัดการในการจัดหารายได้ที่ชัดเจน 5. อัตรากำลังของบุคลากรไม่เพียงพอ 6. บุคลากรมีข้อจำกัดด้านภาษาอังกฤษ
โอกาส	อุปสรรค
<ol style="list-style-type: none"> 1. การยอมรับคณะวิทยาศาสตร์และเทคโนโลยีมหาวิทยาลัยราชภัฏหมู่บ้านจอมบึงของชุมชนท้องถิ่นมีมากขึ้น 2. นโยบายรัฐบาลสนับสนุนการเรียนทางด้านวิทยาศาสตร์และเทคโนโลยีโดยทุกหลักสูตรสามารถกู้ได้ทั้ง กยศ. และ กรอ. 3. ตลาดแรงงานต้องการบุคลากรทางด้านวิทยาศาสตร์และเทคโนโลยีจำนวนมาก 4. ความเชื่อมโยงเครือข่ายและการประสานภายนอก <ol style="list-style-type: none"> 4.1 ความร่วมมือกับสถานศึกษาและสถานประกอบการ 4.2 ความร่วมมือทางวิชาการกับหน่วยงานภายนอก 5. AEC ประชาคมอาเซียน เป็นโอกาสทำให้มีบทบาทในการพัฒนาคนให้มีขีดความสามารถในการแข่งขันในด้าน สังคม วัฒนธรรม เศรษฐกิจ และความมั่นคง 	<ol style="list-style-type: none"> 1. การจัดสรรงบประมาณมีอย่างจำกัดไม่เพียงพอ 2. นโยบายการรับนักศึกษาไม่จำกัดจำนวนของสถาบันการศึกษาอื่น 3. กฎระเบียบบางส่วนจากส่วนกลางมีข้อจำกัด เช่น การจัดสรรพัสดุ 4. ระบบสารสนเทศกลางยังมีข้อบกพร่องบางประการ 5. มหาวิทยาลัยมีขนาดเล็กและมีที่ตั้งห่างไกลจากตัวเมือง 6. มีสิ่งจำนวนมาก รบกวน สร้างความสกปรกและสร้างความเสียหายของอาคาร

โอกาส	อุปสรรค
6. การเข้าถึงเทคโนโลยี สื่อสารสนเทศง่ายขึ้น ส่งผลให้การบริหารจัดการมีประสิทธิภาพเพิ่มขึ้น	

ประเด็นยุทธศาสตร์

เพื่อให้คณะวิทยาศาสตร์และเทคโนโลยีสามารถดำเนินการได้บรรลุตามปณิธานและวิสัยทัศน์ที่กำหนดจึงได้กำหนดประเด็นยุทธศาสตร์ไว้ 5 ประเด็น ดังนี้

ประเด็นยุทธศาสตร์ที่ 1 มุ่งเน้นการผลิตและพัฒนาบัณฑิตที่มีคุณภาพตามมาตรฐานวิชาชีพ

ประเด็นยุทธศาสตร์ที่ 2 ส่งเสริมสนับสนุนงานวิจัยและผลักดันสู่ระดับสากล

ประเด็นยุทธศาสตร์ที่ 3 บริการทางวิชาการเพื่อเสริมสร้างความเข้มแข็งของชุมชน และเสริมสร้างความเข้มแข็งของวิชาชีพ

ประเด็นยุทธศาสตร์ที่ 4 ทำนุบำรุง สืบสานและเผยแพร่ศิลปวัฒนธรรมท้องถิ่น

ประเด็นยุทธศาสตร์ที่ 5 พัฒนาระบบบริหารจัดการให้มีคุณภาพและสามารถเชื่อมโยงกับหน่วยงานภายนอกได้อย่างมีประสิทธิภาพ

ประเด็นยุทธศาสตร์/เป้าประสงค์/ตัวชี้วัดความสำเร็จ/ค่าเป้าหมาย

ประเด็นยุทธศาสตร์ที่ 1 มุ่งเน้นการผลิตและพัฒนาบัณฑิตที่มีคุณภาพตามมาตรฐานวิชาชีพ

เป้าประสงค์เชิงยุทธศาสตร์

เพื่อผลิตบัณฑิตด้านวิทยาศาสตร์และเทคโนโลยีที่มีความรู้ความเชี่ยวชาญการปฏิบัติงานมีคุณธรรมจริยธรรม ใฝ่ดี ใฝ่รู้ สู้งาน เป็นที่ต้องการของสังคมและเตรียมความพร้อมเพื่อเข้าสู่ประชาคมอาเซียนในปี พ.ศ.2558

ตัวชี้วัดและค่าเป้าหมาย

ตัวชี้วัด	ค่าเป้าหมาย ณ ปีงบประมาณ/ปีการศึกษา				
	57	58	59	60	61
1. ผลการบริหารจัดการหลักสูตรโดยรวม (ค่าเฉลี่ยของระดับคุณภาพของทุกหลักสูตรที่ คณะรับผิดชอบ) (ตบช.2.1)	3.4 คะแนน	3.7 คะแนน	4.0 คะแนน	4.3 คะแนน	4.6 คะแนน
2. การบริการนักศึกษา (ตบช.2.2)	3 คะแนน	3 คะแนน	4 คะแนน	4 คะแนน	5 คะแนน
3. กิจกรรมนักศึกษา (ตบช.2.3)	4 คะแนน	4 คะแนน	5 คะแนน	5 คะแนน	5 คะแนน

ตัวชี้วัด	ค่าเป้าหมาย ณ ปังงบประมาณ/ปีการศึกษา				
	57	58	59	60	61
4. ผู้เรียนเป็นคนดี (สมศ.ตัวที่ 1)	3.0 คะแนน	3.4 คะแนน	3.8 คะแนน	4.2 คะแนน	4.6 คะแนน
5. ผู้เรียนมีความรู้ความสามารถตามหลักสูตร (สมศ.ตัวที่ 2)	4.5 คะแนน	4.6 คะแนน	4.7 คะแนน	4.8 คะแนน	4.9 คะแนน
6. ผู้เรียนระดับบัณฑิตศึกษามีผลงานตีพิมพ์/เผยแพร์ (สมศ.ตัวที่ 3)	N/A	N/A	N/A	N/A	N/A
7. คิษย์เก่าทำประโยชน์ให้สถาบัน (สมศ.ตัวที่ 4)	3 คะแนน	3 คะแนน	4 คะแนน	4 คะแนน	5 คะแนน
8. อัดลักษณะผู้เรียน (สมศ.ตัวที่ 17)	3 คะแนน	4 คะแนน	4 คะแนน	5 คะแนน	5 คะแนน
9. ระดับความสำเร็จของการเสริมสร้างอัดลักษณะให้กับนักศึกษา	5 คะแนน	5 คะแนน	5 คะแนน	5 คะแนน	5 คะแนน

นโยบาย/แผนงานการผลิตและพัฒนาบัณฑิต

1. จัดให้มีโครงการ กิจกรรมหรือกระบวนการพัฒนานักศึกษาให้มีความรู้ ความสามารถ คุณธรรม จริยธรรมและมีคุณลักษณะตามอัดลักษณะของมหาวิทยาลัย ใฝ่ดี ใฝ่รู้ ใฝ่งาน ตามมาตรฐานวิชาชีพรวมทั้งทักษะอื่น ๆ ที่สัมพันธ์และเพื่อเตรียมความพร้อมเข้าสู่ประชาคมอาเซียนในปี พ.ศ.2558

2. ปรับปรุง/พัฒนาหลักสูตรให้ตรงกับความต้องการของตลาดแรงงานและผู้เรียน ให้มีความทันสมัยและสอดคล้องกับการเปลี่ยนแปลงของสภาพเศรษฐกิจ สังคมและเทคโนโลยี

3. ส่งเสริมและปลูกฝังให้นักศึกษาของคณะวิทยาศาสตร์และเทคโนโลยี ให้มีความรู้ทางวิชาการ เชี่ยวชาญทางวิชาชีพ และมีอุดมการณ์ในวิชาชีพ (ครูพันธุ์บึง)

4. ส่งเสริมให้นักศึกษาของคณะวิทยาศาสตร์และเทคโนโลยีมีมนุษยสัมพันธ์และมีศักยภาพในการอยู่ร่วมกับผู้อื่นในสังคมอย่างมีความสุข และมีเจตคติที่ดีต่อวิทยาศาสตร์และเทคโนโลยี สังคม และสิ่งแวดล้อม

5. พัฒนาบุคลากรให้ได้มาตรฐานอุดมศึกษาทั้งด้านคุณวุฒิและตำแหน่งทางวิชาการ

6. ส่งเสริมให้นักศึกษาเข้าสู่ภาวะการมีงานทำ

7. พัฒนาความเข้มแข็งทางวิชาการของคณะสู่ระดับสากลและสร้างเครือข่ายความร่วมมือระหว่างสถาบันให้มากขึ้น

เป้าหมาย

ในปีงบประมาณ 2558-2561 คณะวิทยาศาสตร์และเทคโนโลยีได้กำหนดเป้าหมายผลผลิตไว้ดังนี้

ผลผลิต	58	59	60	61
จำนวนโครงการ/กิจกรรมที่พัฒนานักศึกษาโดยสอดคล้องกับอัตลักษณ์ ใฝ่ดี ใฝ่รู้ ใฝ่สูง	50	54	58	62
ระดับความพึงพอใจของนักศึกษาที่เข้าร่วมโครงการหรือกิจกรรม (ร้อยละ)	ร้อยละ 84	ร้อยละ 86	ร้อยละ 88	ร้อยละ 90

เป้าหมายการรับนักศึกษา

ในปีการศึกษา 2558 - 2561 คณะวิทยาศาสตร์และเทคโนโลยีมีเป้าหมายในการรับนักศึกษาใหม่ ดังนี้

ระดับ	วุฒิการศึกษา	สาขาวิชา		58	59	60	61
		1.	2.				
ปริญญาตรี (4 ปี)	วท.บ.	1.	เคมี	20	20	20	20
		2.	เทคโนโลยีโยธา	30	30	30	30
		3.	เทคโนโลยีอุตสาหกรรมการผลิต	40	40	40	40
		4.	เทคโนโลยีไฟฟ้า	40	40	40	40
		5.	เทคโนโลยีสารสนเทศ	30	30	30	30
		6.	วิทยาการคอมพิวเตอร์	30	30	30	30
		7.	วิทยาศาสตร์และเทคโนโลยีการอาหาร	20	20	20	20
		8.	สัตวศาสตร์	20	20	20	20
ปริญญาตรี (5 ปี)	ค.บ.	9.	คณิตศาสตร์	40	40	40	40
		10.	คอมพิวเตอร์ศึกษา	40	40	40	40
		11.	วิทยาศาสตร์ทั่วไป	40	40	40	40
		12.	ชีววิทยา	30	30	30	30
		13.	ฟิสิกส์	40	40	40	40
ปริญญาโท	วท.ม.	14.	การสอนวิทยาศาสตร์และเทคโนโลยี	15	15	15	15
รวม				435	435	435	435

ประเด็นยุทธศาสตร์ที่ 2 ส่งเสริมสนับสนุนงานวิจัยและผลิตภัณฑ์สู่ระดับสากล

เป้าประสงค์เชิงยุทธศาสตร์

สร้างสรรค์ผลงานวิจัยนวัตกรรม และพัฒนาองค์ความรู้ที่มีคุณภาพตามมาตรฐาน

ตัวชี้วัดและค่าเป้าหมาย

ตัวชี้วัด	ค่าเป้าหมาย ณ ปีงบประมาณ/ปีการศึกษา				
	57	58	59	60	61
1. ระบบและกลไกการบริหารและพัฒนา งานวิจัยหรืองานสร้างสรรค์ (ตบช.2.4)	4 คะแนน	4 คะแนน	5 คะแนน	5 คะแนน	5 คะแนน
2. เงินสนับสนุนงานวิจัยและงานสร้างสรรค์ต่อ จำนวนอาจารย์ประจำและนักวิจัยประจำ (ตบช.2.5)	5 คะแนน	5 คะแนน	5 คะแนน	5 คะแนน	5 คะแนน
3. ผลงานวิชาการของอาจารย์ประจำและ นักวิจัยประจำ (ตบช.2.6)	ร้อยละ 5	ร้อยละ 6	ร้อยละ 7	ร้อยละ 8	ร้อยละ 9
4. อาจารย์มีผลงานตีพิมพ์เผยแพร่ (สมศ.ตัวที่ 6)	ร้อยละ 18	ร้อยละ 20	ร้อยละ 22	ร้อยละ 24	ร้อยละ 26
5. อาจารย์มีงานวิจัย/งานสร้างสรรค์ที่นำไปใช้ ประโยชน์ (สมศ.ตัวที่ 7)	ร้อยละ 27	ร้อยละ 29	ร้อยละ 31	ร้อยละ 33	ร้อยละ 35

นโยบาย/แผนงานการวิจัย

1. สนับสนุนและส่งเสริมให้ผลงานวิจัยและงานสร้างสรรค์ให้ได้รับการยอมรับในระดับสากล
2. ส่งเสริมให้ผลงานวิจัยและงานสร้างสรรค์ให้ได้รับการตีพิมพ์เผยแพร่ในระดับชาติหรือนานาชาติ
3. ส่งเสริมให้มีการใช้ประโยชน์จากผลงาน วิจัยและงานสร้างสรรค์ที่สร้างสรรค์ขึ้น
4. สนับสนุนและส่งเสริมให้มีการผลิตตำราคุณภาพและมีการนำไปใช้ประโยชน์
5. สนับสนุนให้มีการบูรณาการงานวิจัยเข้ากับงานบริการวิชาการ งานผลิตบัณฑิตและงานทำนุบำรุงศิลปวัฒนธรรม
6. สนับสนุนการจัดทำฐานข้อมูลนักวิจัยและผลงานวิจัยของคณาจารย์ โดยใช้เทคโนโลยีสารสนเทศและเผยแพร่ผลงานวิจัยสู่สาธารณชนผ่านสื่อต่างๆ
7. พัฒนาศักยภาพของบุคลากรด้านวิจัยให้สามารถสร้างงานวิจัยที่มีคุณภาพ
8. จัดให้มีกิจกรรมยกย่องและเชิดชูนักวิจัยที่มีผลงานดีเด่น
9. ส่งเสริมให้สร้างเครือข่ายความร่วมมือด้านการวิจัยระหว่างหน่วยงานให้มากขึ้น

เป้าหมาย

ในปีงบประมาณ 2558-2561 คณะวิทยาศาสตร์และเทคโนโลยี ได้กำหนดเป้าหมาย ผลผลิตในแผนงานการวิจัย ไว้ดังนี้

ผลผลิต	58	59	60	61
ผลงานวิจัย ตำราและ/หรือนวัตกรรมที่คณะ สร้างสรรค์ขึ้น	18 ผลงาน	20 ผลงาน	22 ผลงาน	24 ผลงาน
ผลงานวิจัยหรือนวัตกรรมที่นำเสนอในการ ประชุมวิชาการระดับชาติหรือนานาชาติ	12 ครั้ง	13 ครั้ง	14 ครั้ง	15 ครั้ง
ผลงานวิจัยและ/หรือนวัตกรรมที่ได้รับการจด ทะเบียนทรัพย์สินทางปัญญา	5 ผลงาน	7 ผลงาน	9 ผลงาน	11 ผลงาน
ผลงานวิจัย ตำราและ/หรือนวัตกรรมที่นำไปใช้ ประโยชน์	12 ผลงาน	13 ผลงาน	14 ผลงาน	15 ผลงาน
โครงการวิจัยที่มีการบูรณาการกับการเรียนการ สอน การบริการวิชาการและการทำนุบำรุง ศิลปวัฒนธรรม	6 โครงการ	6 โครงการ	7 โครงการ	7 โครงการ

ประเด็นยุทธศาสตร์ที่ 3 บริการทางวิชาการเพื่อเสริมสร้างความเข้มแข็งของชุมชน และ
เสริมสร้างความเข้มแข็งของวิชาชีพ

เป้าประสงค์เชิงยุทธศาสตร์

ให้บริการทางวิชาการอย่างมีประสิทธิภาพและตอบสนองความต้องการของชุมชน

ตัวชี้วัดและค่าเป้าหมาย

ตัวชี้วัด	ค่าเป้าหมาย ณ ปีงบประมาณ/ปีการศึกษา				
	57	58	59	60	61
1. การบริการวิชาการแก่สังคม (ตบช.2.7)	4 คะแนน	4 คะแนน	5 คะแนน	5 คะแนน	5 คะแนน
2. การบริการวิชาการที่ส่งผลกระทบต่อ สถานศึกษา (สมศ.ตัวที่ 13)	3 คะแนน	4 คะแนน	4 คะแนน	5 คะแนน	5 คะแนน
3. การบริการวิชาการที่ส่งผลกระทบต่อชุมชน/ สังคม (สมศ.ตัวที่ 14)	3 คะแนน	4 คะแนน	4 คะแนน	4 คะแนน	4 คะแนน

นโยบาย/แผนงานการบริการวิชาการ

1. ส่งเสริม สนับสนุนงานบริการวิชาการที่มีผลต่อการพัฒนาคุณภาพชีวิตของประชาชนในท้องถิ่นและชุมชน
2. พัฒนาการให้บริการวิชาการ ทั้งในเชิงคุณภาพ และเชิงปริมาณ
3. พัฒนารูปแบบการให้บริการวิชาการในเชิงรุก เพื่อเพิ่มรายได้และปริมาณผู้ใช้บริการรายใหม่
4. สนับสนุนให้มีการบูรณาการงานบริการวิชาการเข้ากับงานวิจัย งานผลิตบัณฑิตและงานทำนุบำรุงศิลปวัฒนธรรม
5. ส่งเสริม/สนับสนุนให้มีการสร้างเครือข่ายความร่วมมือด้านการบริการวิชาการระหว่างหน่วยงาน
6. ลดรอยต่อระหว่างมัธยม อาชีวศึกษา และอุดมศึกษา ด้วยการอบรมครู เช่น การผลิตสื่อการจัดกิจกรรมค่ายอย่างต่อเนื่อง หรือการสอนพิเศษ

เป้าหมาย

ในปีงบประมาณ 2558-2561 คณะวิทยาศาสตร์และเทคโนโลยีได้กำหนดเป้าหมายผลผลิตการบริการวิชาการ ไว้ดังนี้

ผลผลิต	58	59	60	61
จำนวนกิจกรรมบริการวิชาการ	22 กิจกรรม	23 กิจกรรม	24 กิจกรรม	25 กิจกรรม
จำนวนงานบริการวิชาการสร้างความเข้มแข็งให้กับชุมชน	2 กิจกรรม	2 กิจกรรม	3 กิจกรรม	3 กิจกรรม
จำนวนผู้รับบริการ	5,000 คน	5,500 คน	6,000 คน	6,500 คน
ความพึงพอใจของผู้รับบริการวิชาการ	ร้อยละ 84	ร้อยละ 85	ร้อยละ 86	ร้อยละ 87
จำนวนงานบริการวิชาการที่นำไปใช้ประโยชน์	ร้อยละ 74	ร้อยละ 75	ร้อยละ 76	ร้อยละ 77
ผู้รับบริการวิชาการมีความรู้ความเข้าใจ	ร้อยละ 84	ร้อยละ 85	ร้อยละ 86	ร้อยละ 87

ประเด็นยุทธศาสตร์ที่ 4 ทำนุบำรุง สืบสานและเผยแพร่ศิลปวัฒนธรรมท้องถิ่น
เป้าประสงค์เชิงยุทธศาสตร์

ส่งเสริมและทำนุบำรุงศิลปวัฒนธรรมไทยและท้องถิ่น พร้อมเรียนรู้สู่ประชาคมวัฒนธรรมอาเซียน

ตัวชี้วัดและค่าเป้าหมาย

ตัวชี้วัด	ค่าเป้าหมาย ณ ปีงบประมาณ/ปีการศึกษา				
	57	58	59	60	61
1. ระบบและกลไกการทำนุบำรุงศิลปะและวัฒนธรรม (ตบช.2.8)	5 คะแนน	5 คะแนน	5 คะแนน	5 คะแนน	5 คะแนน
2. การส่งเสริมสนับสนุนศิลปะและวัฒนธรรม (สมศ.ตัวที่ 15)	4 คะแนน	4 คะแนน	5 คะแนน	5 คะแนน	5 คะแนน
3. การพัฒนาสุนทรียภาพ(สมศ.ตัวที่ 16)	4 คะแนน	4 คะแนน	5 คะแนน	5 คะแนน	5 คะแนน

นโยบาย/แผนงานการทำนุบำรุงศิลปะและวัฒนธรรม

- ส่งเสริมให้นักศึกษาเข้าร่วมโครงการหรือกิจกรรมที่เกี่ยวข้องกับการทำนุบำรุงศิลปะและวัฒนธรรม และเอกลักษณ์ของมหาวิทยาลัย เพื่อให้มีการสืบสานศิลปะ วัฒนธรรมอันดีของไทยสืบไป
- ส่งเสริมให้มีการบูรณาการการทำนุบำรุงศิลปวัฒนธรรมกับงานผลิตบัณฑิตงานวิจัยและบริการวิชาการ
- ส่งเสริมการจัดกิจกรรมที่มุ่งเน้นให้นักศึกษาเป็นคนดี มีจิตสาธารณะ
- ส่งเสริมการดำเนินการเพื่อให้บุคลากรอยู่ร่วมกันอย่างมีความสุข ท่ามกลางสิ่งแวดล้อมที่ร่มรื่นและปลอดภัย

เป้าหมาย

ในปีงบประมาณ 2558-2561 คณะวิทยาศาสตร์และเทคโนโลยีได้กำหนดเป้าหมายผลผลิตการทำนุบำรุงศิลปวัฒนธรรม ไว้ดังนี้

ผลผลิต	58	59	60	61
จำนวนกิจกรรมการทำนุบำรุงศิลปวัฒนธรรมของคณะวิทยาศาสตร์และเทคโนโลยี	4 กิจกรรม	4 กิจกรรม	5 กิจกรรม	5 กิจกรรม
ร้อยละของจำนวนนักศึกษาที่เข้าร่วมโครงการหรือกิจกรรมทำนุบำรุงศิลปวัฒนธรรม	ร้อยละ 82	ร้อยละ 85	ร้อยละ 88	ร้อยละ 91
ร้อยละของความพึงพอใจของจำนวนนักศึกษาที่เข้าร่วมโครงการหรือกิจกรรมทำนุบำรุงศิลปวัฒนธรรม	ร้อยละ 85	ร้อยละ 88	ร้อยละ 91	ร้อยละ 94

ประเด็นยุทธศาสตร์ที่ 5 พัฒนาระบบบริหารจัดการให้มีคุณภาพและสามารถเชื่อมโยงกับหน่วยงานภายนอกได้อย่างมีประสิทธิภาพ

เป้าประสงค์เชิงยุทธศาสตร์

เพื่อให้คณะวิทยาศาสตร์และเทคโนโลยีเป็นองค์กรที่มีการบริหารจัดการที่มีคุณภาพ เอื้ออำนวยให้ดำเนินการตามพันธกิจได้บรรลุผลสำเร็จ

ตัวชี้วัดและค่าเป้าหมาย

ตัวชี้วัด	ค่าเป้าหมาย ณ ปีงบประมาณ/ปีการศึกษา				
	57	58	59	60	61
1. การบริหารของคณะเพื่อการกำกับติดตามผลลัพธ์ตามพันธกิจและกลุ่มสถาบัน (ตบช.2.9)	5 คะแนน	5 คะแนน	5 คะแนน	5 คะแนน	5 คะแนน
2. อาจารย์มีความรู้ความสามารถ(สมศ.ตัวที่ 5)	ร้อยละ 15	ร้อยละ 18	ร้อยละ 21	ร้อยละ 24	ร้อยละ 27
3. อาจารย์ได้รับการเพิ่มพูนความรู้/ประสบการณ์ (สมศ.ตัวที่ 8)	3.5 คะแนน	4.0 คะแนน	4.5 คะแนน	5 คะแนน	5 คะแนน
4. การดำเนินงานของสภาสถาบัน/คณะกรรมการประจำคณะ (สมศ.ตัวที่ 9)	4 คะแนน	5 คะแนน	5 คะแนน	5 คะแนน	5 คะแนน
5. การดำเนินงานของอธิการบดี/คณบดี (สมศ.ตัวที่ 10)	3 คะแนน	4 คะแนน	5 คะแนน	5 คะแนน	5 คะแนน
6. การบริหารความเสี่ยง (สมศ.ตัวที่ 11)	4 คะแนน	5 คะแนน	5 คะแนน	5 คะแนน	5 คะแนน
7. การพัฒนาบุคลากรสายสนับสนุน (สมศ.ตัวที่ 12)	3.0 คะแนน	3.3 คะแนน	3.6 คะแนน	3.9 คะแนน	4.2 คะแนน
8. เอกอัครราชทูตสถานศึกษา (สมศ.ตัวที่ 18)	3 คะแนน	4 คะแนน	5 คะแนน	5 คะแนน	5 คะแนน
9. มาตรการส่งเสริม (ภายในสถานศึกษา) (สมศ.ตัวที่ 19)	3 คะแนน	4 คะแนน	5 คะแนน	5 คะแนน	5 คะแนน
10. มาตรการส่งเสริม (ภายนอกสถานศึกษา) (สมศ.ตัวที่ 20)	3 คะแนน	4 คะแนน	5 คะแนน	5 คะแนน	5 คะแนน

นโยบาย/แผนงานบริหารจัดการ

1. พัฒนาบุคลากรทุกระดับให้มีความรู้ความสามารถในการปฏิบัติงานตามภารกิจที่รับผิดชอบได้อย่างมีประสิทธิภาพ ส่งเสริมและสนับสนุนการศึกษาต่อระดับปริญญาเอก การกำหนดตำแหน่งทางวิชาการ ศึกษาดูงาน ฝึกอบรม เข้าร่วมการประชุม/สัมมนาทั้งในและต่างประเทศ เพื่อให้คณาจารย์และบุคลากรสายสนับสนุนมีการพัฒนาตนเองอย่างสม่ำเสมอและต่อเนื่อง
2. เปิดโอกาสให้ผู้มีส่วนได้เสียร่วมกันแสดงความคิดเห็นและให้ข้อเสนอแนะการดำเนินงานเพื่อพัฒนาระบบการดำเนินงานของคณะฯ ให้มีประสิทธิภาพและประสิทธิผล ตลอดจนการนำผลการประเมินความพึงพอใจของบุคลากร/ผู้มีส่วนได้ส่วนเสียมาปรับปรุงและพัฒนาการบริหารจัดการคณะฯ
3. พัฒนาแผนและระบบสารสนเทศของคณะฯ ให้เชื่อถือได้ เพื่อเอื้ออำนวยต่อการปฏิบัติงานของแต่ละฝ่ายและเพื่อการบริหารงานโดยใช้ข้อมูลเชิงประจักษ์ได้อย่างมีประสิทธิภาพ
4. ส่งเสริมการจัดการความรู้และการบริหารความเสี่ยงภายในคณะฯ เพื่อพัฒนาประสิทธิภาพการดำเนินงานของคณะฯ
5. บริหารงานตามหลักธรรมาภิบาล กระจายอำนาจการบริหารจัดการและจัดสรรงบประมาณในการดำเนินงานของคณะฯ และสาขาวิชาอย่างเหมาะสม เพื่อให้การดำเนินงานมีประสิทธิภาพสูงสุด
7. พัฒนาระบบการประกันคุณภาพการศึกษาภายใน และเผยแพร่ข้อมูลเพื่อให้บุคลากรทุกระดับรับทราบ เห็นความสำคัญ และพร้อมรับการประเมินคุณภาพภายในและภายนอก

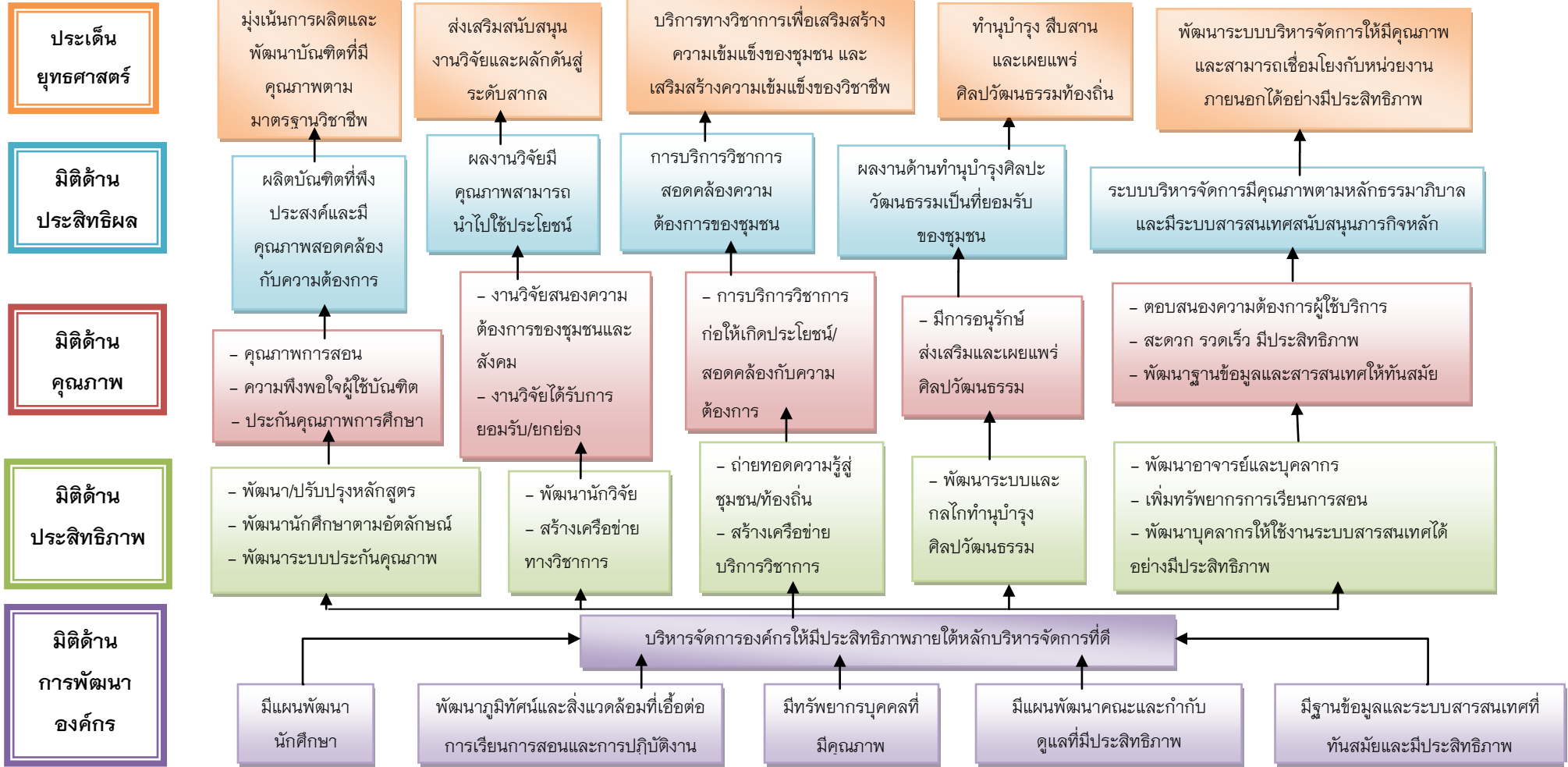
เป้าหมาย

ในปีงบประมาณ 2558-2561 คณะวิทยาศาสตร์และเทคโนโลยีได้กำหนดเป้าหมายผลผลิตด้านการบริหารจัดการ ไว้ดังนี้

ผลผลิต	58	59	60	61
แผนการจัดการความรู้/การบริหารความเสี่ยง	2	2	2	2
	แผน	แผน	แผน	แผน
ร้อยละของบุคลากรที่มีส่วนร่วมในการปรับแผนพัฒนาคณะวิทยาศาสตร์ฯ	ร้อยละ 75	ร้อยละ 77	ร้อยละ 79	ร้อยละ 81
ร้อยละบุคลากรที่ได้รับการพัฒนาศักยภาพ	ร้อยละ 80	ร้อยละ 82	ร้อยละ 84	ร้อยละ 86
ตัวชี้วัดการประกันคุณภาพการศึกษาภายในที่บรรลุเป้าหมาย	ร้อยละ 70	ร้อยละ 73	ร้อยละ 76	ร้อยละ 79

แผนที่ยุทธศาสตร์ (Strategy Map) คณะวิทยาศาสตร์และเทคโนโลยี

วิสัยทัศน์ : เป็นแหล่งวิชาการด้านวิทยาศาสตร์และเทคโนโลยี ที่ตอบสนองต่อท้องถิ่นและประชาคมอาเซียน



กระบวนการแปลงแผนยุทธศาสตร์คณะ ไปสู่การปฏิบัติ

ประเด็นยุทธศาสตร์ที่ 1 มุ่งเน้นการผลิตและพัฒนาบัณฑิตที่มีคุณภาพตามมาตรฐานวิชาชีพ

กลยุทธ์/โครงการ/ผู้รับผิดชอบ

กลยุทธ์	มาตรการ	โครงการ/กิจกรรม	ผู้รับผิดชอบ
กลยุทธ์ที่ 1.1 พัฒนาหลักสูตรที่ยืดหยุ่นหลากหลาย สอดคล้องกับความต้องการของตลาดแรงงาน	1. ผลักดันให้มีการสร้าง พัฒนาและปรับปรุงหลักสูตรให้สอดคล้องกับความต้องการของตลาดแรงงาน	- กิจกรรมพัฒนา/ปรับปรุงหลักสูตร	ประธานสาขา วิชาทุกสาขา
	2. สนับสนุนให้มีโครงการพิเศษที่เน้นผู้เรียนให้เรียนรู้จากประสบการณ์จริง	- โครงการความร่วมมือ(โครงการพิเศษ) - โครงการความร่วมมือระหว่างประเทศ (การเรียนการสอน)	รองคณบดีฝ่าย วิชาการ
กลยุทธ์ที่ 1.2 ปฏิรูปการจัดการเรียนการสอน โดยเน้นให้ผู้เรียนลงมือปฏิบัติ มีความคิดสร้างสรรค์และจัดกิจกรรมเพื่อปลูกฝังจริยธรรมที่ดีงามและอัตลักษณ์ของมหาวิทยาลัย	1. สร้างระบบและกลไกเพื่อจูงใจคนดีและคนเก่งให้เข้ามาศึกษาต่อที่คณะวิทยาศาสตร์และเทคโนโลยี	- สนับสนุนทุนการศึกษาให้นักศึกษาเรียนดี	คณบดี
		- กิจกรรมประชาสัมพันธ์เชิงรุก	คณบดี
		- โครงการส่งเสริมความร่วมมือในการรับหรือคัดเลือกนักศึกษา	รองคณบดีฝ่าย วิชาการ
	2. พัฒนาระบบการจัดการเรียนการสอนและงานกิจการนักศึกษาให้เหมาะสมกับลักษณะของ	- โครงการจัดการศึกษาสาขาวิทยาศาสตร์และสาขาสังคมศาสตร์ ด้านวิทยาศาสตร์ (ค่าวัสดุ	คณบดี

กลยุทธ์	มาตรการ	โครงการ/กิจกรรม	ผู้รับผิดชอบ
	นักศึกษา และสามารถพัฒนานักศึกษาให้เป็นบัณฑิตที่มีอัตลักษณ์ของมหาวิทยาลัย	การศึกษา/ครุภัณฑ์)	
		- โครงการพัฒนาการเรียนการสอนวิทยาศาสตร์	- คณบดี - หัวหน้าศูนย์ วิทยาศาสตร์ฯ
		- โครงการพัฒนาคุณภาพบัณฑิตคณะ วิทยาศาสตร์และเทคโนโลยี	ประธานสาขา วิชาทุกสาขา
	3. จัดฝึกอบรมอาจารย์เพื่อปรับกระบวนทัศน์ใหม่ในการจัดการเรียนการสอนเพื่อพัฒนาผู้เรียนให้มีคุณลักษณะตามอัตลักษณ์	- กิจกรรมอบรมอาจารย์เพื่อปรับกระบวนทัศน์	รองคณบดีฝ่าย วิชาการ
	4. สร้างความเข้มแข็งโครงการครุพันธุ์บึงเพื่อผลิตครูให้ตรงกับความต้องการ	- โครงการครุพันธุ์บึง	- รองคณบดี ฝ่ายกิจการ นักศึกษา - ผู้ช่วยคณบดี

กลยุทธ์	มาตรการ	โครงการ/กิจกรรม	ผู้รับผิดชอบ
กลยุทธ์ที่ 1.3 สร้างบัณฑิตให้เป็นพลเมืองไทยและพลเมืองอาเซียนที่ดี	1. จัดทำแผนเพื่อพัฒนาศักยภาพนักศึกษาและทักษะทางวิชาชีพทั้งระดับคณะและสาขาวิชา เพื่อเตรียมความพร้อมเพื่อเข้าสู่ประชาคมอาเซียนในปี พ.ศ.2558	- จัดทำแผนพัฒนาศักยภาพนักศึกษาเพื่อเตรียมความพร้อมในการเข้าสู่ประชาคมอาเซียน	- รองคณบดีฝ่ายกิจการนักศึกษา - ประธานสาขาวิชา
	2. เสริมสร้างสุขภาพและด้านจิตอาสาแก่นักศึกษา	- โครงการค่ายจิตอาสาพัฒนาชุมชน	รองคณบดีฝ่ายกิจการนักศึกษา
	3. สอดแทรกคุณธรรม จริยธรรมและความพอเพียงในกระบวนการเรียนรู้	- โครงการอบรมคุณธรรม จริยธรรมแก่นักศึกษา	รองคณบดีฝ่ายกิจการนักศึกษา
		- โครงการลานศิลปวัฒนธรรมและทำบุญประจำปี	
	4. พัฒนาระบบดูแลช่วยเหลือนักศึกษา ส่งเสริมการมีงานทำระหว่างเรียนและนําระบบสหกิจศึกษามาใช้อย่างเต็มรูปแบบ	- โครงการสหกิจศึกษา	รองคณบดีฝ่ายกิจการนักศึกษา
- สนับสนุนนักศึกษาทำงานระหว่างเรียน			
- โครงการสาขาโดดเด่น			
5. สนับสนุนให้งานกิจการนักศึกษาทำกิจกรรมร่วมกับมหาวิทยาลัยทั้งในและต่างประเทศเพื่อเรียนรู้วัฒนธรรมและแลกเปลี่ยนประสบการณ์	- สนับสนุนการสร้างเครือข่ายด้านกิจการนักศึกษา ระหว่างมหาวิทยาลัยทั้งภายในและภายนอกประเทศ	รองคณบดีฝ่ายกิจการนักศึกษา	

กลยุทธ์	มาตรการ	โครงการ/กิจกรรม	ผู้รับผิดชอบ
	6. พัฒนาทักษะนักศึกษาแนวข้าม	- โครงการพัฒนาการทำเบเกอรี่ เพื่อเพิ่มรายได้	สาขาวิชาวิทยา การอาหาร
กลยุทธ์ที่ 1.4 พัฒนาห้องเรียน และส่งเสริมสนับสนุนการเรียนการ สอนให้เทียบเท่า มาตรฐานสากล	1. จัดสรรงบประมาณอย่างเหมาะสมให้คณะ และสาขาวิชาดำเนินการพัฒนา และดูแล ห้องเรียนให้เป็นห้องเรียนมาตรฐาน 2. จัดให้มีสื่อการเรียนการสอนแบบหลากหลาย ทรัพยากรการเรียนรู้อะบบเทคโนโลยี สารสนเทศเพื่อการเรียนรู้ที่เพียงพอและทันสมัย	- สนับสนุนอุปกรณ์การเรียนการสอนและปรับปรุง ห้องเรียนมาตรฐาน	- คณบดี
		- พัฒนาห้องปฏิบัติการและซ่อมแซมเครื่องมือ อุปกรณ์	- หัวหน้าศูนย์ วิทยาศาสตร์ฯ - หัวหน้าศูนย์ ตรวจสอบ

ประเด็นยุทธศาสตร์ที่ 2 ส่งเสริมสนับสนุนงานวิจัยและผลักดันสู่ระดับสากล

กลยุทธ์/โครงการ/ผู้รับผิดชอบ

กลยุทธ์	มาตรการ	โครงการ/กิจกรรม	ผู้รับผิดชอบ
กลยุทธ์ที่ 2.1 พัฒนาไปสู่การ เป็นคณะที่ให้มีความสำคัญกับ การวิจัยเพื่อรับใช้ท้องถิ่นและ นำกระบวนการวิจัยไปใช้ พัฒนาการเรียนการสอน	1. ส่งเสริมและสนับสนุนการวิจัยเพื่อตอบสนอง ความต้องการของท้องถิ่น โดยเน้นการมีส่วน ร่วมขององค์กรหรือชุมชน	- สนับสนุนทุนวิจัย/ตำราคุณภาพแก่อาจารย์และ นักศึกษา - สนับสนุนให้มีหน่วยงานที่เป็นหน่วยงานสนับสนุน ทางวิชาการและการวิจัย (เช่น คลินิกเทคโนโลยี กระทรวงวิทย์ฯ)	คณบดี

กลยุทธ์	มาตรการ	โครงการ/กิจกรรม	ผู้รับผิดชอบ
	2. สนับสนุนให้มีการเผยแพร่ในระดับนานาชาติ รวมทั้งจดอนุสิทธิบัตร สิทธิบัตรและลิขสิทธิ์	- สนับสนุนทุนการนำเสนอผลงานวิจัยในระดับชาติ และนานาชาติ	คณบดี
		- สนับสนุนการจดทะเบียนทรัพย์สินทางปัญญา	รองคณบดีฝ่ายวิชาการ
กลยุทธ์ที่ 2.2 ส่งเสริมและสร้างแรงจูงใจสำหรับคณาจารย์และนักศึกษาให้ผลิตผลงานวิจัยที่มีคุณค่าสูงสังคม	1. เสริมสร้างศักยภาพการวิจัยและการสร้างนวัตกรรมแก่บุคลากรและนักศึกษาให้ได้ระดับมาตรฐานสากล	- กิจกรรมส่งเสริม/พัฒนาบุคลากรด้านการวิจัย	รองคณบดีฝ่ายวิชาการ
	2. สนับสนุนให้มีการเผยแพร่ในระดับนานาชาติ รวมทั้งจดอนุสิทธิบัตร สิทธิบัตรและลิขสิทธิ์	- สนับสนุนทุนการนำเสนอผลงานวิจัยในระดับชาติ และนานาชาติ	คณบดี
		- สนับสนุนการจดทะเบียนทรัพย์สินทางปัญญา	รองคณบดีฝ่ายวิชาการ
3. ส่งเสริมการนำงานวิจัยและนวัตกรรมไปใช้ประโยชน์ในเชิงพาณิชย์		- สนับสนุนการนำผลงานวิจัยและนวัตกรรมไปใช้ประโยชน์	รองคณบดีฝ่ายวิชาการ

ประเด็นยุทธศาสตร์ที่ 3 บริการทางวิชาการเพื่อเสริมสร้างความเข้มแข็งของชุมชน และเสริมสร้างความเข้มแข็งของวิชาชีพ

กลยุทธ์/โครงการ/ผู้รับผิดชอบ

กลยุทธ์	มาตรการ	โครงการ/กิจกรรม	ผู้รับผิดชอบ	
กลยุทธ์ที่ 3.1 พัฒนาคณะให้เป็นศูนย์กลางการพัฒนาทรัพยากรมนุษย์ในระดับภาคตะวันออกเฉียงเหนือ ระดับชาติ และนานาชาติ	1. จัดให้มีโครงการบริการวิชาการในลักษณะความร่วมมือกับหน่วยงานภาครัฐหรือเอกชน ทั้งระดับท้องถิ่น ระดับชาติและระดับนานาชาติ และตรงกับความต้องการของผู้รับบริการและสอดคล้องกับศักยภาพของสาขาวิชา	- โครงการบริการวิชาการด้านวิทยาศาสตร์และเทคโนโลยีระดับคณะและสาขาวิชา	- รองคณบดีฝ่ายวิชาการ - ประธานสาขาวิชาทุกสาขา	
		2. ส่งเสริมและพัฒนางานบริการวิชาการ/วิชาชีพที่สร้างความเข้มแข็งให้กับชุมชนและสังคม	- โครงการชุมชนเข้มแข็งด้านวิทยาศาสตร์และเทคโนโลยี	คณบดี
			- โครงการตรวจสอบสารตกค้างในผลผลิตทางการเกษตร	คณะกรรมการศูนย์ตรวจสอบฯ
			- โครงการผลิตและถ่ายทอดพืชปลอดภัยจากสารพิษ	คณะกรรมการศูนย์เพาะเลี้ยงฯ
			- โครงการศูนย์บริการทดสอบวัสดุทางอุตสาหกรรม	สาขาวิชาโยธาฯ
- โครงการคลินิกเทคโนโลยี	หัวหน้าศูนย์วิทยาศาสตร์ฯ			

กลยุทธ์	มาตรการ	โครงการ/กิจกรรม	ผู้รับผิดชอบ
กลยุทธ์ที่ 3.2 สร้างการมีส่วนร่วม ร่วมทุกภาคส่วนเพื่อบริการ วิชาการสู่ชุมชนและท้องถิ่น	1. ส่งเสริมความร่วมมือและสร้างเครือข่ายกับ ชุมชนหรือหน่วยงานภายนอกในการให้บริการ วิชาการ	- โครงการวิทยาศาสตร์เพื่อชุมชน (นิทรรศการ สัปดาห์วิทยาศาสตร์)	คณบดี
		- โครงการอบรมด้านวิทยาศาสตร์และเทคโนโลยี	- รองคณบดี ฝ่ายวิชาการ
	2. ส่งเสริมและสนับสนุนบริการวิชาการให้กับ หน่วยงานภายนอกอย่างต่อเนื่อง	- สนับสนุนการทำบันทึกข้อตกลงด้านบริการ วิชาการกับชุมชนหรือหน่วยงานภายนอก	คณบดี
		3. พัฒนาความเข้มแข็งของเครือข่ายโครงการ อันเนื่องมาจากพระราชดำริ	- โครงการบัณฑิตคืนถิ่น
	- กิจกรรมพัฒนาโรงเรียนในโครงการอัน เนื่องมาจากพระราชดำริ		คณบดี

ประเด็นยุทธศาสตร์ที่ 4 ทำนุบำรุง สืบสานและเผยแพร่ศิลปวัฒนธรรมท้องถิ่น

กลยุทธ์/โครงการ/ผู้รับผิดชอบ

กลยุทธ์	มาตรการ	โครงการ/กิจกรรม	ผู้รับผิดชอบ
กลยุทธ์ที่ 4.1 สร้างคุณค่าด้านการทำนุบำรุงศิลปวัฒนธรรม	1. ส่งเสริมการศึกษาและการจัดกิจกรรมที่เน้นการสืบทอดหรือสืบสานศิลปวัฒนธรรมที่เกี่ยวข้องกับการดำเนินชีวิตของชุมชน โดยให้นักศึกษาและบุคลากรมีส่วนร่วม	- โครงการเสริมสร้างจิตสำนึกด้านการทำนุบำรุงศิลปวัฒนธรรม	รองคณบดีฝ่ายกิจการนักศึกษา
	2. สอดแทรกคุณธรรม จริยธรรมและความพอเพียงในกระบวนการเรียนรู้	- โครงการอบรมคุณธรรม จริยธรรมแก่นักศึกษา	รองคณบดีฝ่ายกิจการนักศึกษา
	3. สนับสนุนให้มีการจัดประกวด ให้รางวัลผลงานนักศึกษาด้านศิลปะและวัฒนธรรม	- โครงการลานศิลปวัฒนธรรมและทำบุญประจำปี	รองคณบดีฝ่ายกิจการนักศึกษา
	4. ส่งเสริมให้มีการปรับภูมิทัศน์และมรดกทางวัฒนธรรม รองรับกลุ่มท่องเที่ยวชาวไทยและชาวต่างชาติ	- กิจกรรมปรับภูมิทัศน์คณะวิทยาศาสตร์และเทคโนโลยี	คณบดี

ประเด็นยุทธศาสตร์ที่ 5 พัฒนาระบบบริหารจัดการให้มีคุณภาพและสามารถเชื่อมโยงกับหน่วยงานภายนอกได้อย่างมีประสิทธิภาพ

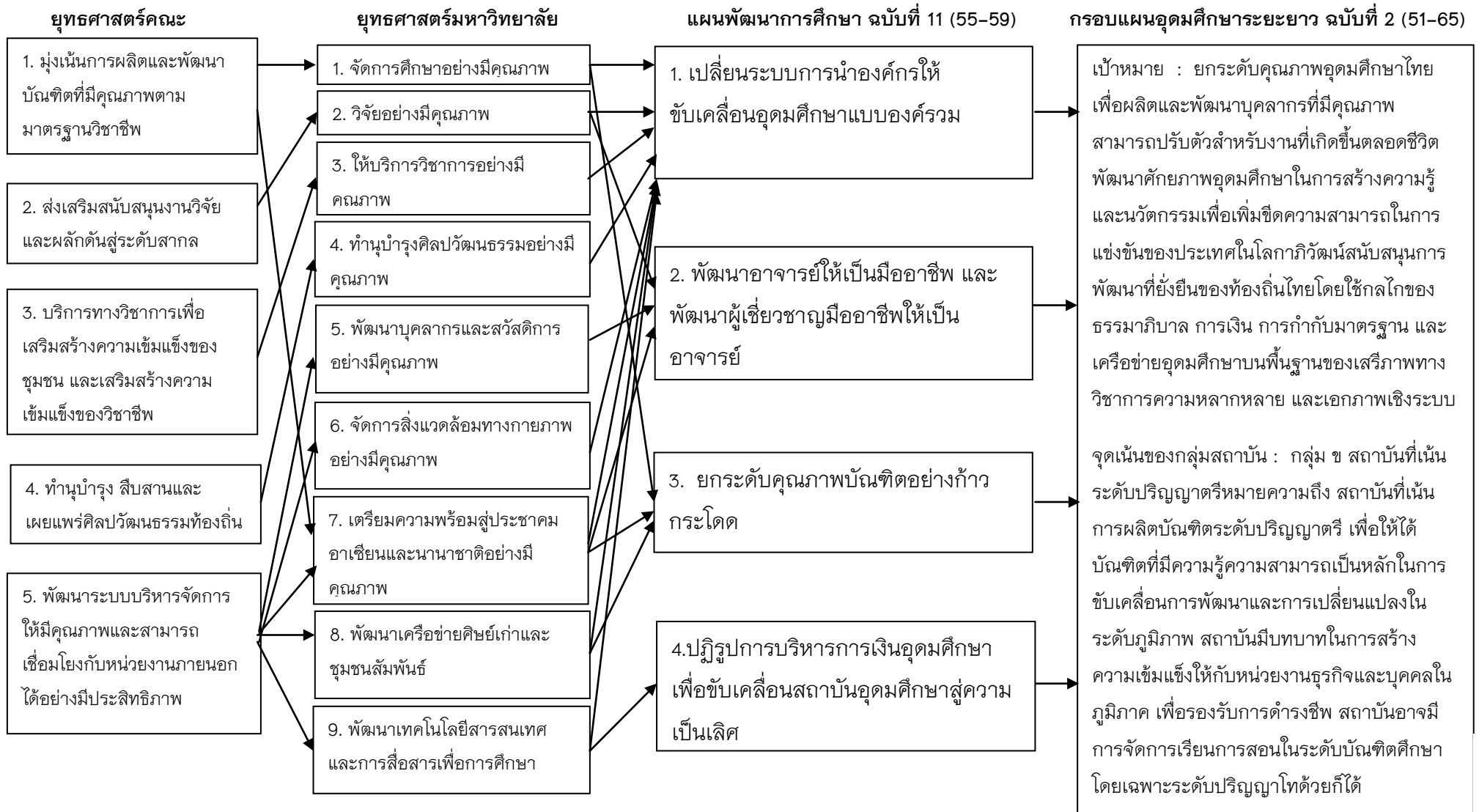
กลยุทธ์/โครงการ/ผู้รับผิดชอบ

กลยุทธ์	มาตรการ	โครงการ/กิจกรรม	ผู้รับผิดชอบ
กลยุทธ์ที่ 5.1 พัฒนาระบบบริหารจัดการองค์กรให้มีคุณภาพและสู่ความเป็นเลิศ	1. พัฒนารองค์กรให้เหมาะสมกับการเปลี่ยนแปลงในอนาคต	- กิจกรรมการประชุมคณาจารย์และคณะกรรมการบริหารคณะ	รองคณบดีฝ่ายบริหารและแผน
		- กิจกรรมการประชุมเชิงปฏิบัติการปรับแผนพัฒนาคณะ	คณบดี
	2. พัฒนาระบบการบริหารจัดการภายในให้มีคุณภาพอย่างต่อเนื่อง	- โครงการบริหารจัดการคณะวิทยาศาสตร์และเทคโนโลยี	คณบดี
		- โครงการพัฒนาคณะ/สาขาวิชา	ประธานสาขา
		- โครงการบริหารความเสี่ยงและควบคุมภายใน	รองคณบดีฝ่ายบริหารและแผน
		- กิจกรรมพัฒนาระบบเทคโนโลยีสารสนเทศ	รองคณบดีฝ่ายบริหารและแผน
	3. พัฒนาสถาบันสู่องค์กรแห่งการเรียนรู้	- โครงการจัดการความรู้	- รองคณบดีฝ่ายวิชาการ
		- โครงการให้คำปรึกษาด้านวิทยาศาสตร์และเทคโนโลยี (กระทรวงวิทยาศาสตร์ฯ)	- หัวหน้าศูนย์วิจัยฯ

กลยุทธ์	มาตรการ	โครงการ/กิจกรรม	ผู้รับผิดชอบ
	4. พัฒนาระบบการประกันคุณภาพการศึกษาภายใน และเผยแพร่ข้อมูลเพื่อให้บุคลากรทุกระดับรับทราบและเห็นความสำคัญ	- โครงการส่งเสริมความรู้ ความเข้าใจระบบประกันคุณภาพทางการศึกษาให้นักศึกษาและบุคลากร	รองคณบดีฝ่ายกิจการนักศึกษา
		- โครงการศึกษาดูงานประกันคุณภาพการศึกษา	รองคณบดีฝ่ายประกันคุณภาพฯ
		- กิจกรรมพัฒนาผลการประเมินคุณภาพการศึกษา	รองคณบดีฝ่ายบริหารและแผน
	5. ปรับปรุงภูมิทัศน์และสิ่งแวดล้อมให้สวยงาม ปลอดภัย เพื่อสร้างความพึงพอใจในการปฏิบัติงาน	- กิจกรรมปรับปรุงภูมิทัศน์คณะวิทยาศาสตร์และเทคโนโลยี	คณบดี
		- จัดเตรียมที่พัก เพื่อรองรับนักศึกษาแลกเปลี่ยนในอนาคต	รองคณบดีฝ่ายบริหารและแผน
กลยุทธ์ที่ 5.2 พัฒนาศักยภาพบุคลากรทุกฝ่ายอย่างต่อเนื่องและรอบด้าน	6. พัฒนาคุณภาพของอาจารย์และบุคลากรอย่างต่อเนื่อง	- กิจกรรมพัฒนาศักยภาพบุคลากร	รองคณบดีฝ่ายบริหารและแผน
	7. สร้างสรรค์กิจกรรมและปรับปรุงวิธีการทำงานเพื่อสร้างความรักสามัคคี	- กิจกรรมพัฒนาความสัมพันธ์ระหว่างอาจารย์และบุคลากร	รองคณบดีฝ่ายบริหารและแผน
	8. พัฒนาอาจารย์และบุคลากรให้มีความรู้และทักษะที่จำเป็นต่อการปฏิบัติงานเมื่อเข้าสู่ประชาคมอาเซียน	- โครงการพัฒนาอาจารย์เพื่อเตรียมความพร้อมเข้าสู่อาเซียน	รองคณบดีฝ่ายวิชาการ

กลยุทธ์	มาตรการ	โครงการ/กิจกรรม	ผู้รับผิดชอบ
กลยุทธ์ที่ 5.3 พัฒนาเครือข่ายความร่วมมือกับศิษย์เก่าเพื่อร่วมกันพัฒนาคณะ	9. สร้างแรงจูงใจเพื่อสร้างความสัมพันธ์ที่ดีกับศิษย์เก่า	- กิจกรรมสัมมนา พบปะ แลกเปลี่ยนเรียนรู้กับศิษย์เก่า	รองคณบดีฝ่าย กิจการนักศึกษา
	10. สนับสนุนการมีส่วนร่วมของศิษย์เก่าในการพัฒนาการดำเนินงานของคณะ		
	11. จัดทำช่องทางการติดต่อสื่อสารระหว่างคณะกับศิษย์เก่า	- กิจกรรมพัฒนาเว็บไซต์เครือข่ายศิษย์เก่า	รองคณบดีฝ่าย กิจการนักศึกษา
กลยุทธ์ที่ 5.4 ร่วมพัฒนาระบบเทคโนโลยีสารสนเทศให้มีประสิทธิภาพ	12. ส่งเสริมกระบวนการพัฒนาระบบเทคโนโลยีสารสนเทศและการสื่อสารในคณะวิทยาศาสตร์และเทคโนโลยี	- กิจกรรมพัฒนาแผนและระบบเทคโนโลยีสารสนเทศ	คณบดี
		- บำรุงรักษาอุปกรณ์เครื่องมือเทคโนโลยีสารสนเทศให้สามารถใช้งานได้ตลอดเวลา	- อาจารย์ - บุคลากร
	13. พัฒนาบุคลากรให้มีความรู้และสามารถใช้งานระบบเทคโนโลยีสารสนเทศและการสื่อสารได้อย่างมีประสิทธิภาพ	- จัดอบรมให้มีความรู้ความเข้าใจและเพิ่มทักษะการปฏิบัติงานโปรแกรม MIS	รองคณบดีฝ่าย บริหารและแผน
	14. ปรับปรุงแนวปฏิบัติ ข้อมูลสารสนเทศ แบบฟอร์มให้เป็นสากล	- พัฒนาแนวปฏิบัติ ข้อมูลสารสนเทศ แบบฟอร์มให้เป็นสากล	รองคณบดีฝ่าย ประกันคุณภาพฯ

**ความเชื่อมโยงของแผนยุทธศาสตร์คณะวิทยาศาสตร์และเทคโนโลยี
กับแผนพัฒนามหาวิทยาลัยราชภัฏหมู่บ้านจอมบึง 4 ปี พ.ศ.2556-2560 กับแผนพัฒนาการศึกษาระดับอุดมศึกษาฉบับที่ 11 (2555-2559)
กับกรอบแผนอุดมศึกษาระยะยาวฉบับที่ 2 (2551-2565)**



**ความเชื่อมโยงของแผนยุทธศาสตร์คณะวิทยาศาสตร์และเทคโนโลยี
กับแผนพัฒนามหาวิทยาลัยราชภัฏหมู่บ้านจอมบึง 4 ปี พ.ศ.2556-2560
กับแผนพัฒนาการศึกษาระดับอุดมศึกษาระดับที่ 11 (พ.ศ. 2555-2559)
กับกรอบแผนอุดมศึกษาระยะยาวฉบับที่ 2 (พ.ศ.2551-2565)**

จากการวิเคราะห์ความสอดคล้องระหว่างประเด็นยุทธศาสตร์ของคณะวิทยาศาสตร์และเทคโนโลยี กับประเด็นยุทธศาสตร์ตามแผนพัฒนามหาวิทยาลัยราชภัฏหมู่บ้านจอมบึง 4 ปี พ.ศ. 2556-2560 แผนพัฒนาการศึกษาระดับอุดมศึกษาระดับที่ 11 (พ.ศ.2555-2559) และกรอบแผนอุดมศึกษาระยะยาว ฉบับที่ 2 (พ.ศ. 2551-2565) มีความสอดคล้องดังนี้

ประเด็นยุทธศาสตร์ของคณะวิทยาศาสตร์และเทคโนโลยี : ประเด็นยุทธศาสตร์ที่ 1 มุ่งเน้นการผลิต และพัฒนาบัณฑิตที่มีคุณภาพตามมาตรฐานวิชาชีพ มีความสอดคล้องกับประเด็นยุทธศาสตร์ของ มหาวิทยาลัยราชภัฏหมู่บ้านจอมบึงในประเด็นยุทธศาสตร์ที่ 1 จัดการศึกษาอย่างมีคุณภาพ และประเด็น ยุทธศาสตร์ที่ 7 เตรียมความพร้อมสู่ประชาคมอาเซียนและนานาชาติอย่างมีคุณภาพ และมีความสอดคล้อง กับแผนพัฒนาการศึกษาระดับอุดมศึกษาระดับที่ 11 (พ.ศ.2555-2560) ยุทธศาสตร์ที่ 1 เปลี่ยนระบบการนำ องค์กรให้ขับเคลื่อนอุดมศึกษาแบบองค์รวม ยุทธศาสตร์ที่ 3 ยกกระดับคุณภาพบัณฑิตอย่างก้าวกระโดด รวมทั้งสอดคล้องกับกรอบแผนอุดมศึกษาระยะยาวฉบับที่ 2 (พ.ศ.2551-2565) ทั้งเป้าหมายและจุดเน้นของ กลุ่มสถาบันกลุ่ม ข

ประเด็นยุทธศาสตร์ของคณะวิทยาศาสตร์และเทคโนโลยี : ประเด็นยุทธศาสตร์ที่ 2 ส่งเสริม สนับสนุนงานวิจัยและผลักดันสู่ระดับสากล มีความสอดคล้องกับประเด็นยุทธศาสตร์ของมหาวิทยาลัยราช ภัฏหมู่บ้านจอมบึงในประเด็นยุทธศาสตร์ที่ 2 วิจัยอย่างมีคุณภาพ และมีความสอดคล้องกับแผนพัฒนา การศึกษาระดับอุดมศึกษาระดับที่ 11 (พ.ศ.2555-2559) ยุทธศาสตร์ที่ 1 เปลี่ยนระบบการนำองค์กรให้ ขับเคลื่อนอุดมศึกษาแบบองค์รวม ยุทธศาสตร์ที่ 2 พัฒนาอาจารย์ให้เป็นมืออาชีพและพัฒนาผู้เชี่ยวชาญมือ อาชีพให้เป็นอาจารย์ รวมทั้งสอดคล้องกับกรอบแผนอุดมศึกษาระยะยาวฉบับที่ 2 (พ.ศ.2551-2565) ทั้ง เป้าหมายและจุดเน้นของกลุ่มสถาบันกลุ่ม ข

ประเด็นยุทธศาสตร์ของคณะวิทยาศาสตร์และเทคโนโลยี : ประเด็นยุทธศาสตร์ที่ 3 บริการทาง วิชาการเพื่อเสริมสร้างความเข้มแข็งของชุมชน และเสริมสร้างความเข้มแข็งของวิชาชีพ มีความสอดคล้องกับ ประเด็นยุทธศาสตร์ของมหาวิทยาลัยราชภัฏหมู่บ้านจอมบึงในประเด็นยุทธศาสตร์ที่ 3 ให้บริการวิชาการ อย่างมีคุณภาพ และมีความสอดคล้องกับแผนพัฒนาการศึกษาระดับอุดมศึกษาระดับที่ 11 (พ.ศ.2555- 2559)) ยุทธศาสตร์ที่ 1 เปลี่ยนระบบการนำองค์กรให้ขับเคลื่อนอุดมศึกษาแบบองค์รวม รวมทั้งสอดคล้อง

กับกรอบแผนอุดมศึกษาระยะยาวฉบับที่ 2 (พ.ศ.2551-2565)ทั้งเป้าหมายและจุดเน้นของกลุ่มสถาบันกลุ่ม ข

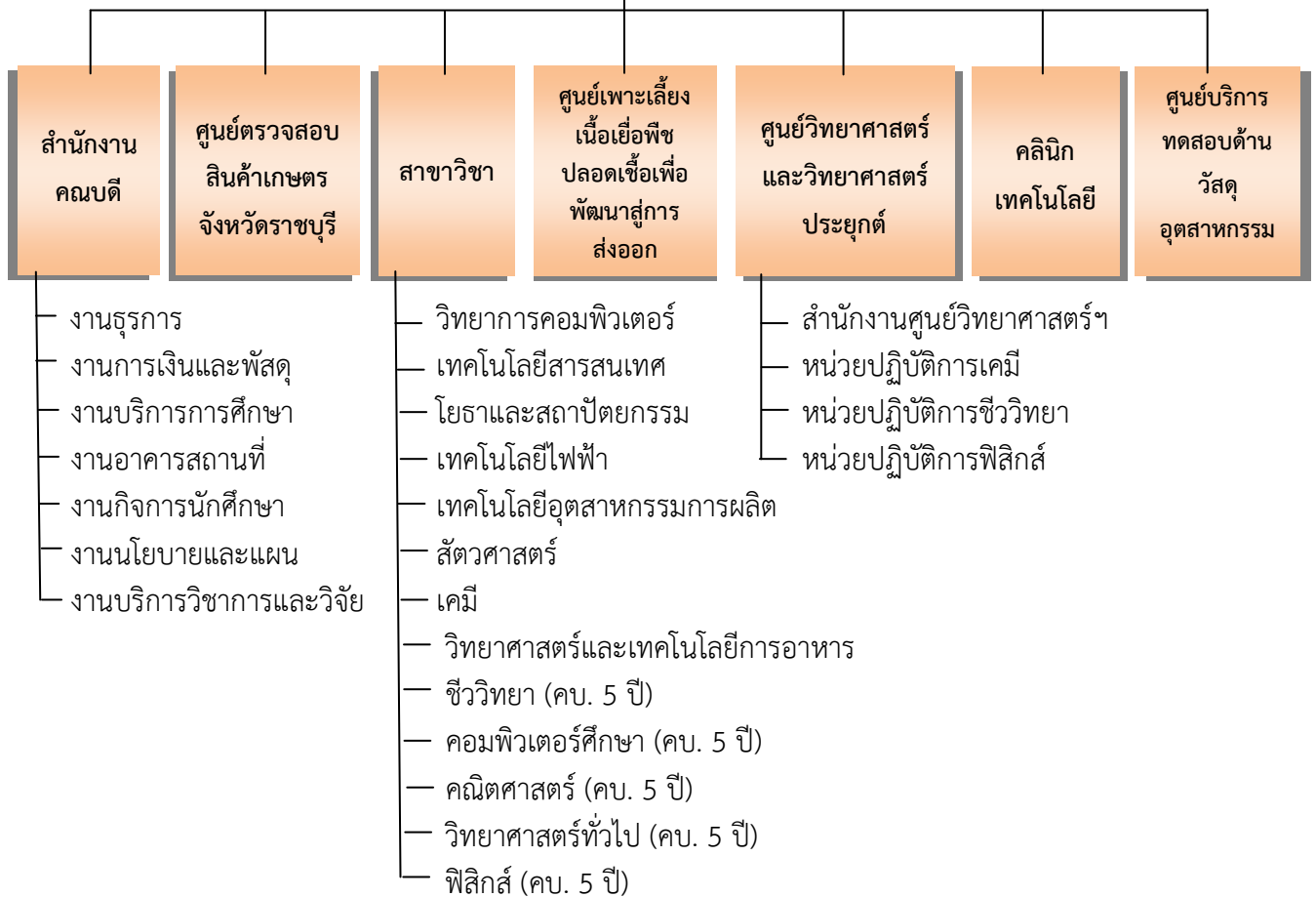
ประเด็นยุทธศาสตร์ของคณะวิทยาศาสตร์และเทคโนโลยี : ประเด็นยุทธศาสตร์ที่ 4 ทำนุบำรุง สืบสานและเผยแพร่ศิลปวัฒนธรรมท้องถิ่น มีความสอดคล้องกับประเด็นยุทธศาสตร์ของมหาวิทยาลัยราชภัฏหมู่บ้านจอมบึงใน ประเด็นยุทธศาสตร์ที่ 4 ทำนุบำรุงศิลปวัฒนธรรมอย่างมีคุณภาพ และมีความสอดคล้องกับแผนพัฒนาการศึกษาระดับอุดมศึกษาฉบับที่ 11 (พ.ศ.2555-2559)) ยุทธศาสตร์ที่ 1 เปลี่ยนระบบการนำองค์กรให้ขับเคลื่อนอุดมศึกษาแบบองค์รวม รวมทั้งสอดคล้องกับกรอบแผนอุดมศึกษาระยะยาวฉบับที่ 2 (พ.ศ.2551-2565)ทั้งเป้าหมายและจุดเน้นของกลุ่มสถาบันกลุ่ม ข

ประเด็นยุทธศาสตร์ของคณะวิทยาศาสตร์และเทคโนโลยี : ประเด็นยุทธศาสตร์ที่ 5 พัฒนาระบบบริหารจัดการให้มีคุณภาพและสามารถเชื่อมโยงกับหน่วยงานภายนอกได้อย่างมีประสิทธิภาพ มีความสอดคล้องกับประเด็นยุทธศาสตร์ของมหาวิทยาลัยราชภัฏหมู่บ้านจอมบึง ในประเด็นยุทธศาสตร์ที่ 5 พัฒนาบุคลากรและสวัสดิการอย่างมีคุณภาพ ประเด็นยุทธศาสตร์ที่ 6 จัดการสิ่งแวดล้อมทางกายภาพอย่างมีคุณภาพ ประเด็นยุทธศาสตร์ที่ 7 เตรียมความพร้อมสู่ประชาคมอาเซียนและนานาชาติอย่างมีคุณภาพ ประเด็นยุทธศาสตร์ที่ 8 พัฒนาเครือข่ายศิษย์เก่าและชุมชนสัมพันธ์ ประเด็นยุทธศาสตร์ที่ 9 พัฒนาเทคโนโลยีสารสนเทศและการสื่อสารเพื่อการศึกษา และมีความสอดคล้องกับแผนพัฒนาการศึกษาระดับอุดมศึกษาฉบับที่ 11 (พ.ศ.2555-2559)) ยุทธศาสตร์ที่ 1 เปลี่ยนระบบการนำองค์กรให้ขับเคลื่อนอุดมศึกษาแบบองค์รวม ยุทธศาสตร์ที่ 2 พัฒนาอาจารย์ให้เป็นมืออาชีพและพัฒนาผู้เชี่ยวชาญมืออาชีพให้เป็นอาจารย์ ยุทธศาสตร์ที่ 3 ยกกระดับคุณภาพบัณฑิตอย่างก้าวกระโดด ยุทธศาสตร์ที่ 4 ปฏิรูปการบริหารการเงินอุดมศึกษาเพื่อขับเคลื่อนสถาบันอุดมศึกษาสู่ความเป็นเลิศ รวมทั้งสอดคล้องกับกรอบแผนอุดมศึกษาระยะยาวฉบับที่ 2 (พ.ศ.2551-2565)ทั้งเป้าหมายและจุดเน้นของกลุ่มสถาบันกลุ่ม ข

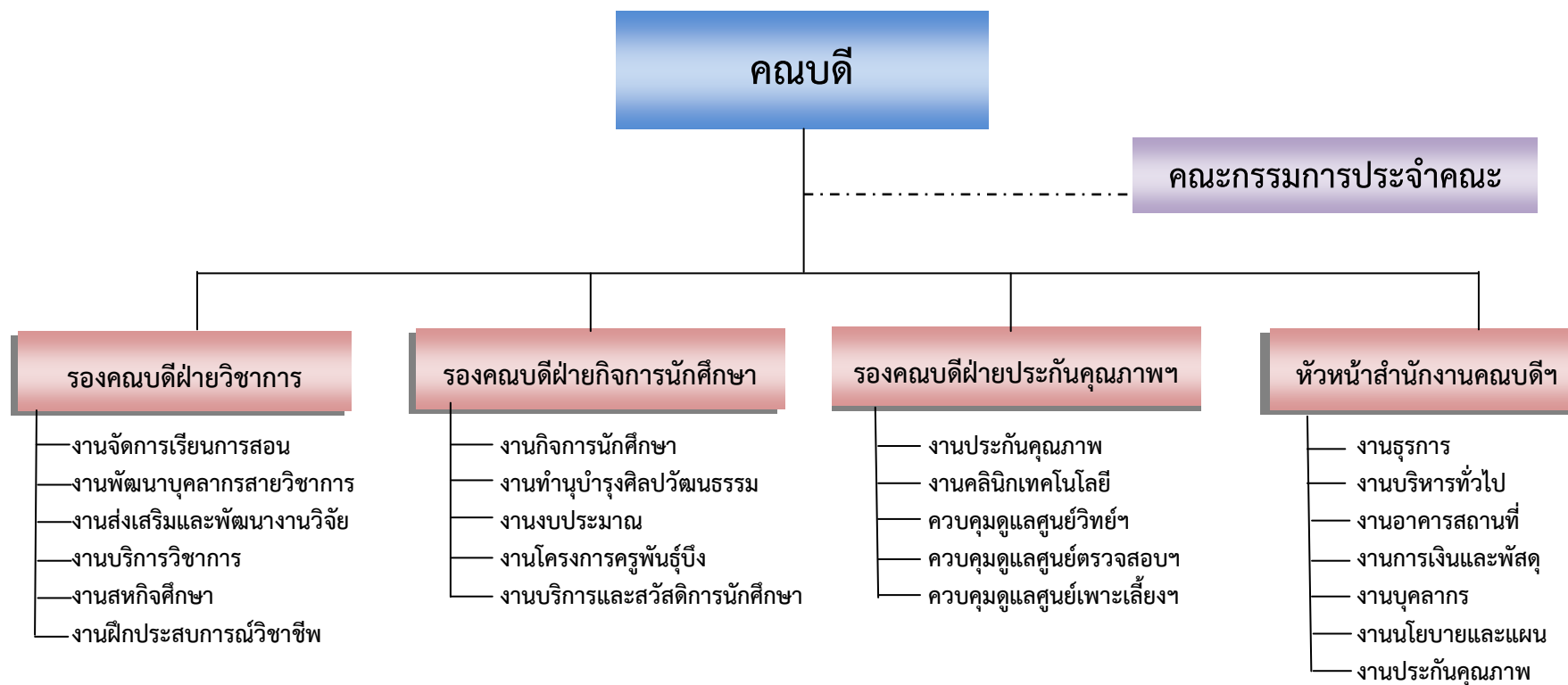
ภาคผนวก

โครงสร้างองค์กร

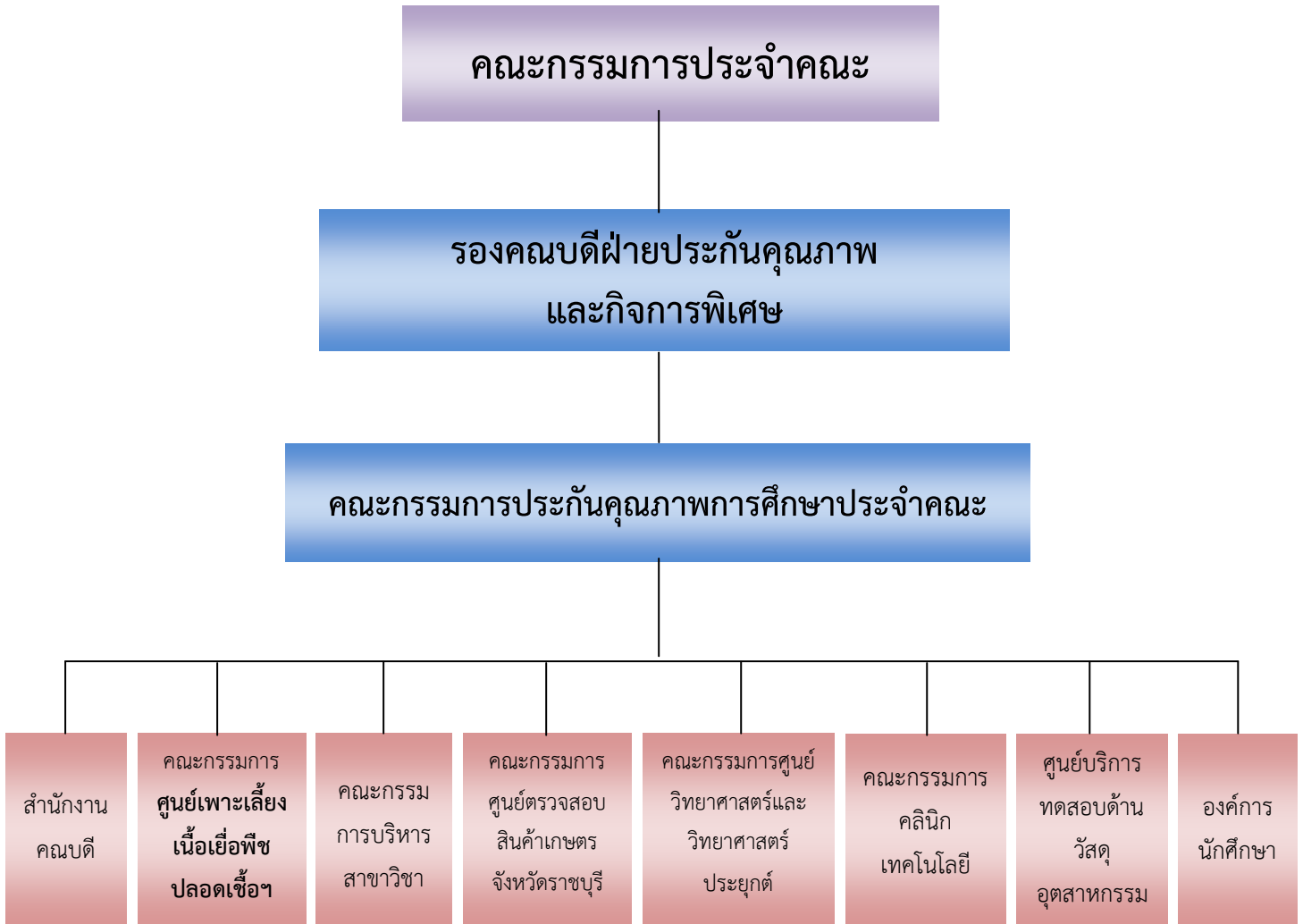
คณะวิทยาศาสตร์และเทคโนโลยี



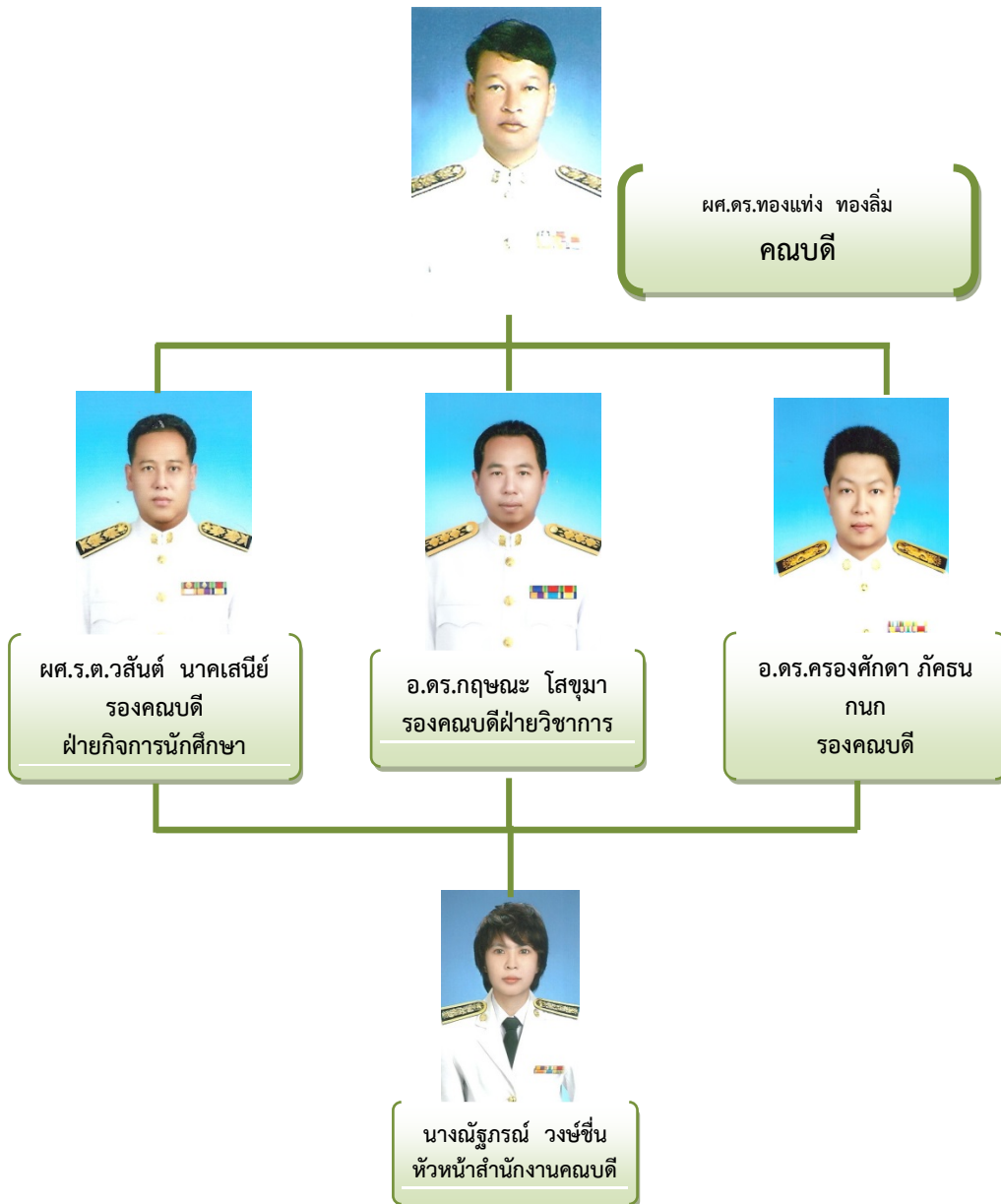
โครงสร้างการบริหารคณะวิทยาศาสตร์และเทคโนโลยี



โครงสร้างงานประกันคุณภาพการศึกษาคณะวิทยาศาสตร์และเทคโนโลยี



ผู้บริหารคณะวิทยาศาสตร์และเทคโนโลยี



คณะกรรมการประจำคณะ

1. ผู้ช่วยศาสตราจารย์ ดร.ทองแดง	ทองลิ้ม	ประธานกรรมการ
2. อาจารย์ ดร.กฤษณะ	ไสขุมา	รองประธานกรรมการ
3. ผู้ช่วยศาสตราจารย์ธีรกร	เพชรเทียนชัย	กรรมการ
4. อาจารย์ ดร.จรรยา	เตชะเจริญกิจ	กรรมการ
5. นายศุภชัย	สายบัว	กรรมการ
6. นายพ่อน	สวิง	กรรมการ
7. ผู้ช่วยศาสตราจารย์ดาราวรรณ	ญาณะนันท์	กรรมการ
8. ผู้ช่วยศาสตราจารย์อรนุช	จินตาสกุลยนต์	กรรมการ
9. อาจารย์ปิยะวดี	พงษ์สวัสดิ์	กรรมการ
10. อาจารย์อนุรักษ์	ธัญญเจริญ	กรรมการ
11. นางณัฐภรณ์	วงษ์ชื่น	เลขานุการ