



แผนยุทธศาสตร์ระยะ 5 ปี (พ.ศ. 2556 - 2560)

ฉบับปรับปรุงครั้งที่ 1

คณะวิทยาศาสตร์และเทคโนโลยี
มหาวิทยาลัยราชภัฏหมู่บ้านจอมบึง

คำนำ

ด้วยแผนยุทธศาสตร์คณะวิทยาศาสตร์และเทคโนโลยี ปีงบประมาณ พ.ศ. 2556-2560 ฉบับปรับปรุงครั้งที่ 1 ได้จัดทำขึ้น เพื่อให้สอดคล้องกับการดำเนินงานตามพันธกิจและสถานการณ์ที่เปลี่ยนแปลงไปในปัจจุบัน คณะวิทยาศาสตร์และเทคโนโลยีจึงได้มีการประชุมเชิงปฏิบัติการเพื่อปรับปรุงแผนยุทธศาสตร์คณะฯ ขึ้น ในระหว่างวันที่ 5-6 กันยายน 2556 ณ ห้างวาน รีสอร์ท อำเภอไทรโยค จังหวัดกาญจนบุรี ผู้เข้าร่วมประชุมประกอบไปด้วย คณบดี รองคณบดี หัวหน้าสำนักงานคณบดี คณาจารย์และบุคลากรสายสนับสนุนของคณะวิทยาศาสตร์ฯ ร่วมกันจัดทำแผนยุทธศาสตร์คณะวิทยาศาสตร์และเทคโนโลยี (พ.ศ.2556-2560) ฉบับปรับปรุงนี้ขึ้นมา เพื่อใช้เป็นแนวทางในการดำเนินงานของคณะวิทยาศาสตร์และเทคโนโลยี ในปีการศึกษา 2557

คณะวิทยาศาสตร์และเทคโนโลยี ขอขอบคุณคณะกรรมการบริหารคณะวิทยาศาสตร์และเทคโนโลยี คณาจารย์ บุคลากรและผู้เกี่ยวข้องทุกท่านที่ให้ความร่วมมือในการบริหารงานด้วยดีตลอดมา

(ผู้ช่วยศาสตราจารย์ ดร.ทองแท่ง ทองลิ้ม)

คณบดีคณะวิทยาศาสตร์และเทคโนโลยี

มกราคม 2557

สารบัญ

	หน้า
คำนำ.....	ก
สารบัญ.....	ข
- ความเป็นมา.....	1
- วัตถุประสงค์.....	1
- ปรัชญา/ปณิธาน/วิสัยทัศน์.....	1
- อัตลักษณ์/เอกลักษณ์.....	2
- พันธกิจ.....	2
- การวิเคราะห์สถานการณ์ทางวิทยาศาสตร์และเทคโนโลยี.....	3
- ประเด็นยุทธศาสตร์.....	11
- แผนการดำเนินงาน.....	12
- ตัวชี้วัดความสำเร็จ/ค่าเป้าหมาย.....	18
- แผนที่ยุทธศาสตร์(Stragegy Map).....	23
- ยุทธศาสตร์สู่การปฏิบัติ.....	24
- ความเชื่อมโยงของแผนยุทธศาสตร์.....	36
ภาคผนวก	
- โครงสร้างองค์กร.....	40
- โครงสร้างการบริหารคณะวิทยาศาสตร์และเทคโนโลยี.....	41
- โครงสร้างงานประกันคุณภาพการศึกษา.....	42
- ผู้บริหารคณะวิทยาศาสตร์และเทคโนโลยี.....	43
- คณะกรรมการประจำคณะ.....	44

แผนยุทธศาสตร์คณะวิทยาศาสตร์และเทคโนโลยีระยะ 5 ปี (พ.ศ. 2556–2560)

ฉบับปรับปรุงครั้งที่ 1

ความเป็นมา

คณะวิทยาศาสตร์และเทคโนโลยี มหาวิทยาลัยราชภัฏหมู่บ้านจอมบึงได้จัดทำแผนยุทธศาสตร์คณะวิทยาศาสตร์และเทคโนโลยีระยะ 5 ปี เพื่อใช้เป็นกรอบในการดำเนินงานของคณะ โดยคณะมีการดำเนินการทบทวนปรับปรุงแผนยุทธศาสตร์ฯ ในทุกๆ ปี เพื่อให้มีความสอดคล้องและเหมาะสมกับบริบทของคณะวิทยาศาสตร์ฯ ตลอดจนสอดคล้องกับแผนพัฒนาของมหาวิทยาลัยราชภัฏหมู่บ้านจอมบึง (พ.ศ.2556–2560) และสถานการณ์ที่เปลี่ยนแปลงไปในปัจจุบัน นอกจากนี้ในกระบวนการประเมินผลจากการตรวจประเมินคุณภาพการศึกษาภายในประจำปีการศึกษา 2555 ของคณะวิทยาศาสตร์ฯ มีบางประเด็นที่จำเป็นต้องมีการปรับปรุงแก้ไขเพื่อให้การดำเนินงานสอดคล้องกับตัวชี้วัดได้อย่างมีประสิทธิภาพมากขึ้น

คณะวิทยาศาสตร์และเทคโนโลยี จึงได้จัดโครงการประชุมเชิงปฏิบัติการเพื่อทบทวนปรับปรุงแผนยุทธศาสตร์คณะฯ ขึ้น ระหว่างวันที่ 5–6 กันยายน 2556 ณ ฟิ่งหวาน รีสอร์ท จังหวัดกาญจนบุรี ผู้เข้าร่วมประชุมประกอบไปด้วย คณบดี รองคณบดี หัวหน้าสำนักงานฯ ประธานสาขาวิชา อาจารย์และบุคลากรสายสนับสนุนของคณะวิทยาศาสตร์ฯ ร่วมกันปรับปรุงแก้ไขแผนยุทธศาสตร์คณะวิทยาศาสตร์และเทคโนโลยี (พ.ศ.2556–2560) ฉบับปรับปรุงครั้งที่ 1 นี้ขึ้นมา เพื่อใช้เป็นแนวทางในการดำเนินงานของคณะวิทยาศาสตร์และเทคโนโลยีในปีการศึกษาถัดไป

วัตถุประสงค์

เพื่อให้หน่วยงานต่างๆ ในสังกัดคณะวิทยาศาสตร์และเทคโนโลยีนำไปใช้เป็นแนวทางในการดำเนินงานตามยุทธศาสตร์ในแต่ละปีการศึกษา

ปรัชญา (Philosophy)

สร้างคนให้มีคุณค่าด้วยวิทยาศาสตร์และเทคโนโลยีเพื่อการพัฒนาที่ยั่งยืน

ปณิธาน (Determination)

คณะวิทยาศาสตร์และเทคโนโลยีมุ่งผลิตบัณฑิตด้านวิทยาศาสตร์ ด้านเทคโนโลยีและด้านการศึกษา วิทยาศาสตร์และเทคโนโลยี ให้มีความรู้ความเชี่ยวชาญในการปฏิบัติงาน มีคุณธรรมจริยธรรม มีความใฝ่ดีใฝ่รู้ สู้งาน ให้บริการวิชาการ วิจัยสร้างสรรค์และพัฒนาองค์ความรู้ เพื่อสนองต่อท้องถิ่นอย่างยั่งยืน

วิสัยทัศน์ (Vision)

เป็นองค์กรที่สร้างคนสร้างงานให้มีคุณค่าและพัฒนางานด้านวิทยาศาสตร์และเทคโนโลยีให้เป็นเลิศ
สู่สังคมและประชาคมอาเซียน

อัตลักษณ์ : ใฝ่ดี ใฝ่รู้ สู้งาน

ใฝ่ดี : มีคุณธรรม จริยธรรมและจรรยาบรรณในวิชาชีพ

ใฝ่รู้ : ศึกษา ค้นคว้าหาความรู้ใหม่ๆ รู้เท่าทันการเปลี่ยนแปลงของโลก

สู้งาน : ชยัน อุตุน กระตือรือร้น มีน้ำใจ

เอกลักษณ์

เป็นแหล่งวิทยาการด้านวิทยาศาสตร์และเทคโนโลยีในภูมิภาคตะวันตก (ค่ายวิทยาศาสตร์และเทคโนโลยี, ครุพันธุ์บึง)

พันธกิจ (Mission)

1. จัดการศึกษาเพื่อสร้างและพัฒนาบัณฑิตด้านวิทยาศาสตร์ ด้านเทคโนโลยีและด้านการศึกษา วิทยาศาสตร์และเทคโนโลยีให้บรรลุมาตรฐานการเรียนรู้ตามกรอบมาตรฐานคุณวุฒิระดับอุดมศึกษา แห่งชาติ
2. วิจัยเพื่อสร้างสรรค์นวัตกรรม พัฒนาองค์ความรู้ บูรณาการในการเรียนการสอน การบริการ วิชาการ ต่อท้องถิ่น
3. ให้บริการวิชาการในเชิงรุก เพื่อให้ท้องถิ่นและสังคมได้ใช้ประโยชน์และตระหนักถึงบทบาทของ วิทยาศาสตร์และเทคโนโลยี ต่อการพัฒนาเศรษฐกิจ สังคมและสิ่งแวดล้อมของท้องถิ่นตามแนวปรัชญา เศรษฐกิจพอเพียงและตอบสนองโครงการอันเนื่องมาจากพระราชดำริ
4. ส่งเสริมและทำนุบำรุงศิลปวัฒนธรรมไทย
5. พัฒนาระบบบริหารจัดการและทรัพยากรให้มีประสิทธิภาพ เป็นธรรม โปร่งใสและตรวจสอบได้

การวิเคราะห์สถานภาพคณะวิทยาศาสตร์และเทคโนโลยี (SWOT)

ด้านการจัดการเรียนการสอน

จุดแข็ง	จุดอ่อน
<p>1. มีบุคลากรที่มีความรู้ความสามารถและศักยภาพที่หลากหลายหลายสาขาวิชา</p> <p>2. มีศูนย์วิทยาศาสตร์และเทคโนโลยีประยุกต์</p> <p>3. อาจารย์ส่วนใหญ่ของคณะ มีความเมตตาและปฏิบัติหน้าที่ในการดูแลเอาใจใส่ นักศึกษาอย่างใกล้ชิดทำให้ นักศึกษามีขวัญและกำลังใจที่ดีในการศึกษาหาความรู้</p> <p>4. มีธรรมชาติภูมิทัศน์และสภาพแวดล้อมที่เอื้อต่อการเรียนรู้</p> <p>5. นักศึกษาสายการศึกษามหาวิทยาลัย (ค.บ.) มีจำนวนมาก</p> <p>6. หลักสูตรมีความหลากหลายและตอบสนองต่อความต้องการของสังคม</p> <p>7. มหาวิทยาลัยมีความร่วมมือกับเครือข่ายองค์กรภายนอก อาทิ กรมพัฒนาฝีมือแรงงาน สถาบันฝีมือแรงงาน สถานประกอบการ ทั้งภาครัฐและเอกชนส่งผลให้การฝึกประสบการณ์ด้านการทำงานของนักศึกษามีคุณภาพ และเป็นการเพิ่มรายได้ระหว่างเรียนให้แก่ นักศึกษา สอดรับกับอัตลักษณ์ ใฝ่ดี ใฝ่รู้ สู้งาน</p> <p>8. สภามหาวิทยาลัยและมหาวิทยาลัยมีนโยบายการบริหารงานที่เอื้อต่อการสร้างบัณฑิตที่มีคุณภาพ</p> <p>9. คณะมีการสนับสนุนให้ทุนการศึกษาแก่นักศึกษา ประเภทต่างๆ เช่น ทุนอัญมณี ทุนคสม. ทุนครูพันธุ์ปิ้ง</p> <p>10. มหาวิทยาลัยจัดการศึกษาวิชาชีพครูที่มีคุณภาพ สืบเนื่องจากอดีตจนถึงปัจจุบัน ทำให้เกิดความเชื่อมั่นในการเข้ามาศึกษาต่อทางด้านนี้</p> <p>11. มหาวิทยาลัยมีระบบการประชาสัมพันธ์ ที่หลากหลาย เช่น www.facebook เสี่ยงตามสาย เครือข่ายศิษย์เก่า ฯลฯ ทำให้ผู้สนใจได้รับข้อมูล การศึกษาต่อที่ชัดเจน</p>	<p>1. นักศึกษาสายวิทยาศาสตร์(วท.บ.) มีจำนวนน้อย</p> <p>2. สัดส่วนอาจารย์ที่มีคุณวุฒิปริญญาเอก และดำรงตำแหน่งทางวิชาการต่ออาจารย์ประจำทั้งหมดน้อย</p> <p>3. จำนวนบุคลากรสายวิชาการไม่เพียงพอต่อปริมาณภาระงานที่เพิ่มขึ้น</p> <p>4. ทรัพยากรสนับสนุนการจัดการเรียนการสอน ยังไม่เพียงพอและบางส่วนยังไม่ได้มาตรฐาน เช่น ห้องปฏิบัติการไม่เพียงพอหรือห้องเรียนบางห้อง ยังไม่ได้มาตรฐาน</p> <p>5. มีการใช้ e-learning ช่วยในการเรียนการสอน แต่ยังไม่หลากหลายและไม่ครอบคลุมทุกสาขาวิชา</p> <p>6. สัดส่วนระหว่างอัตรากำลังของอาจารย์ผู้สอน กับจำนวนนักศึกษาไม่เหมาะสมและไม่สมดุล หรือไม่สอดคล้องกัน กล่าวคือ สาขาวิชาที่เป็นความต้องการของตลาดมาก มีนักศึกษาสนใจเรียนมากแต่อัตรากำลังผู้สอนที่มีอยู่ มีไม่มาก ส่งผลกระทบต่อกระบวนการผลิตบัณฑิต ตรงกันข้าม บางสาขาวิชาที่มีต้นทุนต่อหน่วยสูงมากเนื่องจากมี ผู้สนใจเรียนน้อยและไม่ขาดแคลนผู้สอน</p> <p>7. นักศึกษาส่วนหนึ่งของมหาวิทยาลัยขาดแคลน ทั้งความสมบูรณ์ในครอบครัวและทุนทรัพย์ทำให้ ความพร้อมในการศึกษาต่อระดับอุดมศึกษา ลดลง</p> <p>8. นักศึกษาส่วนใหญ่ก่อนเข้าศึกษามีทักษะการใช้ภาษาไทย ภาษาต่างประเทศและคอมพิวเตอร์ ไม่เป็นไปตามเกณฑ์มาตรฐาน</p>

โอกาส	อุปสรรค
<p>1. มีแหล่งสนับสนุนการเรียนรู้ ระบบสืบค้นข้อมูลทางวิชาการที่ทันสมัยและเพียงพอ</p> <p>2. มีชื่อเสียงในการผลิตบัณฑิตสายครู</p> <p>3. มีสถาบันการศึกษาระดับอุดมศึกษาต่างๆ ในพื้นที่เพิ่มมากขึ้น สามารถทำเครือข่ายความร่วมมือได้</p> <p>4. นโยบายของ รมต.กระทรวงศึกษาธิการที่เน้นเรื่องการพัฒนาคนซึ่งสอดคล้องกับนโยบายรัฐบาลในการเร่งพัฒนาคุณภาพการศึกษาโดยการปฏิรูประบบความรู้ของสังคมไทย</p> <p>5. นโยบายสร้างโอกาสทางการศึกษากระจายโอกาสทางการศึกษาในสังคมไทยโดยคำนึงถึงการสร้างความเสมอภาคและความเป็นธรรมให้เกิดขึ้นแก่ประชากรทุกกลุ่ม</p> <p>6. นโยบายจัดการศึกษาขั้นอุดมศึกษาให้สอดคล้องกับตลาดแรงงานทั้งในเชิงปริมาณและคุณภาพ</p> <p>7. นโยบายเร่งสร้างนักวิทยาศาสตร์นักวิจัยและครูวิทยาศาสตร์ให้เพียงพอต่อความต้องการของประเทศเพื่อรองรับการพัฒนาประเทศอย่างมั่นคงและนำพาประเทศไทยเข้าสู่ระบบเศรษฐกิจฐานความรู้แบบสร้างสรรค์และนวัตกรรมใหม่</p> <p>8. นโยบายพัฒนาระบบการเข้าศึกษาในอุดมศึกษาระบบการเรียนรู้ที่ยืดหยุ่นหลากหลายในทุกกลุ่มวัยและการสำเร็จการศึกษา ทำให้มหาวิทยาลัยราชภัฏหมู่บ้านจอมบึงพัฒนาระบบการจัดการเรียนการสอนแบบสะสมหน่วยกิตรวมถึงการถ่ายโอนหน่วยกิต ระบบเทียบโอนหน่วยกิต ประสพการณ์การทำงานระหว่างมหาวิทยาลัยในประเทศและกลุ่มประเทศในอาเซียน</p> <p>9. นโยบายสร้างระบบและกลไกเพื่อจัดสอบใบรับรองคุณวุฒิเฉพาะสาขาแห่งชาติของทุกหลักสูตร</p> <p>10. นโยบายติดตาม และพัฒนาบัณฑิตหลังเข้าสู่ตลาดงาน เพื่อให้บัณฑิตมีคุณภาพได้รับการสนับสนุนจากกองทุนตั้งตัวได้</p>	<p>1. นักศึกษาสมัครเรียนทางด้านวิทยาศาสตร์และเทคโนโลยี (วท.บ.) น้อย จากทัศนคติเรียนยาก</p> <p>2. ผู้ปกครองบางส่วนไม่สนับสนุนให้เรียนทางวิทยาศาสตร์</p> <p>3. ปัญหาสภาพแวดล้อมจากสิ่งแวดล้อม</p> <p>4. มีการแข่งขันสูงในระหว่างสถาบัน</p> <p>5. นโยบายการขยายโอกาสทางการศึกษาโดยส่งเสริมให้มีการจัดการ ศึกษาหลายรูปแบบทั้งในระบบ นอกกระบบหรือตามอัธยาศัย ส่งผลให้ผู้เรียนมีทางเลือกเพิ่มขึ้น ซึ่งทำให้การเลือกศึกษาต่อในระบบมหาวิทยาลัยในบางสาขาน้อยลง</p> <p>6. การเปลี่ยนแปลงโครงสร้างประชากรทำให้ประชากรวัยเรียนมีจำนวนลดลง ส่งผลให้กลุ่มเป้าหมายที่จะศึกษาต่อในมหาวิทยาลัยลดลง</p> <p>7. ค่านิยมและพฤติกรรมการเรียนรู้ของนักเรียน/เยาวชน เปลี่ยนแปลงไป ในทางลบ ไม่สอดคล้องกับคุณลักษณะที่เหมาะสมต่อการเป็นพลเมืองไทยที่จะต้องเป็นกำลังสำคัญของประเทศชาติในอนาคต ส่งผลให้ครูอาจารย์ บุคลากรที่เกี่ยวข้องต้องทำงานหนักในการพัฒนานักศึกษาให้ได้คุณภาพ</p> <p>8. นโยบายที่จะมีการปิดและยุบรวม หลักสูตร/คณะวิชา/มหาวิทยาลัย:โดยใช้ผลการประเมินคุณภาพทั้งภายในและภายนอกเป็นเครื่องมือส่งผลทำให้ช่องทางในการดำเนินการเพื่อขยายหรือเปิดหลักสูตรเพิ่มเติมกระทำได้อย่างขึ้น</p> <p>9. การกำหนดตำแหน่งทางวิชาการและคุณวุฒิของอาจารย์ตามเกณฑ์มาตรฐานอุดมศึกษา ส่งผลกระทบต่อศักยภาพในการเปิดสอนสาขาวิชาใหม่ ๆ</p>

โอกาส	อุปสรรค
<p>11. พัฒนาระบบผู้เชี่ยวชาญเพื่อดึงดูดผู้มีความสามารถทางวิชาการหรือวิชาชีพเป็นอาจารย์สมทบในสถาบันอุดมศึกษา ทำให้สามารถรับอาจารย์สมทบที่มีความรู้และเชี่ยวชาญเฉพาะศาสตร์มาปฏิบัติงานได้บางเวลา ซึ่งเป็นการเพิ่มศักยภาพด้านวิชาชีพให้นักศึกษา</p> <p>12. นโยบายการพัฒนาอาจารย์ให้เป็นผู้เชี่ยวชาญอย่างเป็นระบบ มีความสามารถในการถ่ายทอดความรู้ มีจิตวิญญาณความเป็นครู มีคุณธรรม พัฒนาตนเองด้านวิชาการอย่างสม่ำเสมอและต่อเนื่อง หาโอกาสในการปฏิบัติงานในสถานประกอบการ เพื่อให้มีความรู้ที่ทันต่อการเปลี่ยนแปลงของวิทยาการพัฒนาเป็นระบบ ทำให้มีการร่วมมือในการพัฒนาอาจารย์และแลกเปลี่ยนอาจารย์ในสถาบันอุดมศึกษา</p> <p>13. นโยบายพัฒนาระบบโครงสร้างพื้นฐานของสารสนเทศอุดมศึกษา (Hardware ,Software ,Peopleware) ที่เชื่อมโยงข้อมูลระหว่างข้อมูลสารสนเทศ การศึกษาขั้นพื้นฐาน อาชีวศึกษาและอุดมศึกษาเพื่อใช้ในการบริหารจัดการและพัฒนาสถาบันอุดมศึกษาทั้งในสังกัดและนอกสังกัดกระทรวงศึกษาธิการ</p> <p>14. มีแหล่งเรียนรู้ในชุมชน/ภูมิปัญญาท้องถิ่น ที่จะนำมาบูรณาการกับการจัดการเรียนการสอน</p> <p>15. หน่วยงานทั้งภาครัฐและเอกชน มีส่วนร่วมสนับสนุนการจัดการศึกษาและทุนการศึกษา</p> <p>16. นโยบาย รมต.กระทรวงศึกษาธิการที่ส่งเสริมให้อาจารย์มีทักษะการเรียนรู้ในศตวรรษที่ 21</p>	

ด้านการวิจัย

จุดแข็ง	จุดอ่อน
<ol style="list-style-type: none"> 1. คณะมีการสนับสนุนเงินทุนวิจัยอย่างต่อเนื่อง 2. คณะมีการสนับสนุนงบประมาณในการไปตีพิมพ์ เผยแพร่ผลงานวิจัยและผลงานวิชาการ 3. มีการสนับสนุนจากคณะในด้านนโยบาย เนื่องจากงานวิจัยเป็นภารกิจหลัก 4. นักวิจัยของคณะมีศักยภาพและประสบการณ์ในการทำวิจัยและมีความร่วมมือกับหน่วยงานต่างๆได้อย่างต่อเนื่องเพื่อให้ได้มาซึ่งทุนวิจัยในการพัฒนางานวิจัย 	<ol style="list-style-type: none"> 1. นักวิจัยรุ่นใหม่มีโอกาสแต่ขาดความสนใจ เมื่อขอรับทุนสนับสนุนการวิจัยจากหน่วยงานภายนอก 2. ปริมาณงานวิจัยที่ตีพิมพ์ เผยแพร่ และการใช้ประโยชน์มีจำนวนน้อย 3. มีผลงานที่เป็นชิ้นงานสร้างสรรค์ แต่ไม่มีการเขียนยื่นจดลิขสิทธิ์หรืออนุสิทธิบัตร 4. การส่งรายงานผลการวิจัยฉบับสมบูรณ์ของนักวิจัยไม่ทันตามกำหนดเวลา เป็นเหตุหนึ่งของการปรับลดงบประมาณด้านการวิจัยในปีถัดไป 5. คณะมีงบประมาณในการอุดหนุนงานวิจัยไม่เพียงพอต่อเกณฑ์ตามตัวบ่งชี้ตามกลุ่มศาสตร์ของนักวิจัย 6. นักวิจัยขาดทักษะและแรงจูงใจในการนำเสนอและเผยแพร่ผลงานในระดับชาติ/นานาชาติ 7. คณะมีโครงการวิจัยเดี่ยวมากกว่าชุดโครงการวิจัย 8. งานวิจัยของคณะส่วนใหญ่ตอบโจทย์ชุมชนมีปริมาณน้อย
โอกาส	อุปสรรค
<ol style="list-style-type: none"> 1. มีเวทีการประชุมวิชาการระดับชาติและนานาชาติในการนำเสนอผลงานด้านวิทยาศาสตร์และเทคโนโลยีจำนวนมาก 2. ผู้บริหารมีนโยบายและยุทธศาสตร์ รวมถึงระบบและกลไก เข้าใจและให้ความสำคัญกับการทำวิจัย จึงสนับสนุนงบประมาณต่อการดำเนินงานของสถาบันวิจัยและพัฒนา ให้มีบทบาทในการสนับสนุนการดำเนินงานด้านการวิจัยเป็นอย่างดี 3. ประกาศ กพอ. เรื่อง มาตรฐานภาระงานทางวิชาการของ ผู้ดำรงตำแหน่งผู้ช่วยศาสตราจารย์ รองศาสตราจารย์ และศาสตราจารย์ ลงวันที่ 29 ตุลาคม พ.ศ. 2521 ที่กำหนดให้ข้าราชการพลเรือนในมหาวิทยาลัย ซึ่งดำรงตำแหน่งผู้ช่วย 	<ol style="list-style-type: none"> 1. ยังไม่มีการรวมตัว AEC เพื่อการทำวิจัยร่วมกัน 2. ข้อกำหนดในการจัดสรรงบประมาณที่ได้รับจากสำนักงบประมาณไม่เพียงพอกับงานวิจัยที่ได้รับการสนับสนุนจาก วช. 3. ทุนวิจัยจากแหล่งทุน ต่างๆให้เวลาในการเสนอโครงการน้อย เพียง 1-2 สัปดาห์ จึงทำให้ส่งโครงการไม่ทันกำหนดเวลา 4. เวทีการนำเสนองานวิจัยให้เวลาในการส่งบทความเพื่อนำเสนอน้อย

<p>ศาสตราจารย์มีงานวิจัยที่ได้รับการเผยแพร่ตามเกณฑ์ที่ ก.พ.อ. กำหนดปีละ 2 รายการ และผู้ดำรงตำแหน่งศาสตราจารย์มีงานวิจัยที่ได้รับการเผยแพร่ในระดับนานาชาติตามเกณฑ์ที่ ก.พ.อ. กำหนดปีละ 1 รายการ เป็นการกระตุ้นให้มีการทำวิจัยมากยิ่งขึ้น</p> <p>4. นโยบายการประกันคุณภาพ มีส่วนกระตุ้นและส่งเสริมให้การบริหารงานวิจัยเป็นระบบมากขึ้น</p> <p>5. มีแหล่งทุนที่หลากหลายให้การสนับสนุน ในการให้อาจารย์/บุคลากร สร้างงานวิจัย</p> <p>6. มีเครือข่ายงานวิจัยจากภายนอก ทำให้เกิดเป็นความร่วมมือในการทำวิจัย ที่ให้การสนับสนุนเงินทุนรวมทั้งการนำไปตีพิมพ์เผยแพร่และใช้ประโยชน์ในระดับชาติและนานาชาติ</p>	
--	--

ด้านการบริการวิชาการ

จุดแข็ง	จุดอ่อน
<p>1. คณะมีบุคลากรที่มีความรู้ความเชี่ยวชาญหลากหลายสาขา ทำให้สามารถนำไปใช้บริการสังคมได้หลายด้าน</p> <p>2. มีความสามารถด้านการจัดค่ายวิทยาศาสตร์และคณิตศาสตร์ได้อย่างต่อเนื่องและเป็นที่ยอมรับในเขตพื้นที่ใกล้เคียง</p> <p>3. คณะสนับสนุนงบประมาณให้สาขาวิชาจัดโครงการบริการวิชาการแก่สังคมอย่างต่อเนื่อง</p> <p>4. มีโครงการบริการวิชาการที่นำมาบูรณาการกับการเรียนการสอนจำนวนมาก</p> <p>5. มหาวิทยาลัยมีนโยบาย ทิศทางและระบบงานบริการวิชาการที่ชัดเจน (มีคู่มือสำหรับการบริการวิชาการ)</p> <p>6. สาขาวิชามีศักยภาพในการให้บริการวิชาการแก่ชุมชนและสังคม</p> <p>7. คณะมีนโยบายจัดสรรงบประมาณให้กับทุก</p>	<p>1. มีโครงการบริการวิชาการจำนวนมาก แต่มีการนำมาบูรณาการกับการวิจัยจำนวนน้อย</p> <p>2. มหาวิทยาลัยขาดฐานข้อมูลทางด้านการบริการวิชาการโดยเฉพาะเรื่องพื้นที่ และกิจกรรมที่มหาวิทยาลัยฯเคยให้บริการวิชาการ</p> <p>3. การสำรวจความต้องการในการบริการวิชาการยังไม่ครอบคลุมทุกพื้นที่เป้าหมาย</p> <p>4. การเผยแพร่องค์ความรู้สู่สาธารณะชนมีจำนวนน้อย</p> <p>5. แผนการบริหารจัดการเรื่องบริการวิชาการยังมีการจัดในไตรมาสที่ 4 ทำให้งบประมาณไม่กระจาย</p> <p>6. ขาดการกำหนดพื้นที่เป้าหมายในการจัดบริการวิชาการอย่างชัดเจน</p>

จุดแข็ง	จุดอ่อน
<p>สาขาวิชาจัดโครงการบริการวิชาการ</p> <p>8. คณะมีเครือข่ายเพื่อสร้างความร่วมมือระหว่างชุมชนในการให้บริการวิชาการ</p> <p>9. มีระบบตรวจสอบและประเมินเป้าหมายตามเกณฑ์การประเมินของ นโยบายการประกันคุณภาพ</p> <p>10. บุคลากรนำผลจากการให้บริการวิชาการมาต่อยอดไปสู่งานวิจัย และบูรณาการกับการเรียนการสอน เพื่อพัฒนาคุณลักษณะนักศึกษา</p> <p>11. ชุมชนสามารถนำองค์ความรู้ที่ได้รับไปพัฒนาให้เกิดความเข้มแข็ง</p>	
โอกาส	อุปสรรค
<p>1. มีเครือข่ายความร่วมมือทางวิชาการระหว่างหน่วยงานภายนอกสถาบัน</p> <p>2. ที่ตั้งของคณะเอื้ออำนวยต่อการจัดโครงการบริการวิชาการแก่สังคม</p> <p>3. หน่วยงานภายนอกให้ความร่วมมือสนับสนุนการดำเนินงานบริการวิชาการ</p> <p>4. นโยบายการประกันคุณภาพเป็นตัวกำหนดทิศทางบริการวิชาการ</p> <p>5. ชุมชนมีความต้องการองค์ความรู้ที่จะใช้ในการพัฒนา</p> <p>6. มีนโยบายการสร้างเสริมความเข้มแข็งให้กับชุมชนท้องถิ่นตามแผนพัฒนาเศรษฐกิจและสังคมแห่งชาติ ฉบับที่ 11 (พ.ศ. 2555-2559)</p> <p>7. นโยบายของกระทรวงศึกษาธิการในข้อ 2 และข้อ 3</p> <p>8. นโยบายการเตรียมความพร้อมเพื่อเข้าสู่ประชาคมอาเซียน</p>	<p>1. มีความเสี่ยงในการที่ผู้รับบริการไม่ครบตามจำนวนที่ระบุไว้ในโครงการ</p> <p>2. แนวทางของมหาวิทยาลัยในการบริหารงบประมาณสำหรับการบริการวิชาการไม่เอื้อต่อการสนับสนุนงานวิจัยที่ต่อยอดจากการบริการวิชาการ</p> <p>3. สถานที่ที่ใช้ในการบริการวิชาการมีจำนวนจำกัดเรื่องจำนวนห้อง และ เวลา</p>

ด้านการทำนุบำรุงศิลปวัฒนธรรม

จุดแข็ง	จุดอ่อน
<ol style="list-style-type: none"> 1. คณาจารย์และนักศึกษาให้ความสนใจและร่วมมือในการจัดกิจกรรม 2. มีการดำเนินกิจกรรมอย่างต่อเนื่องทุกปี 3. มีพื้นที่ลานวัฒนธรรมที่เอื้อและส่งเสริมต่อการจัดกิจกรรม 4. มีระบบและกลไกในการขับเคลื่อนพันธกิจอย่างต่อเนื่อง 5. มีการบูรณาการงานด้านทำนุบำรุงศิลปะและวัฒนธรรมกับการจัดการเรียนการสอนและกิจกรรมนักศึกษา 6. การดำเนินงานด้านศิลปะและวัฒนธรรมเป็นที่ยอมรับในระดับชาติ 7. มีนักศึกษาของคณะวิทยาศาสตร์ เป็นสมาชิกชมรมศิลปวัฒนธรรมที่เข้มแข็งและสมาชิกชมรมมีความหลากหลายทางวัฒนธรรม 8. คณะสามารถดึงศักยภาพด้านวัฒนธรรมท้องถิ่นของนักศึกษามานำเสนอต่อสาธารณะชนได้ 	<ol style="list-style-type: none"> 1. ภาระการสอนของอาจารย์และภาระการเรียนนักศึกษามีมาก ส่งผลกระทบต่อการจัดและเข้าร่วมกิจกรรม 2. คณะฯ จัดสรรงบประมาณด้านศิลปะและวัฒนธรรมไม่เพียงพอต่อการกิจทางด้านศิลปะและวัฒนธรรม 3. บุคลากรในคณะฯ ให้ความสำคัญด้านศิลปะและวัฒนธรรมน้อย 4. การจัดการความรู้ด้านศิลปะและวัฒนธรรมของคณะยังไม่เป็นระบบที่ดี 5. การเชื่อมโยงงานด้านศิลปะและวัฒนธรรมระหว่างหน่วยงานภายในมหาวิทยาลัยยังมีน้อย
โอกาส	อุปสรรค
<ol style="list-style-type: none"> 1. ตั้งอยู่ในแหล่งที่มีภูมิปัญญาท้องถิ่นที่หลากหลาย 2. มีเครือข่ายทางวัฒนธรรมทั้งในระดับท้องถิ่นระดับประเทศ และระดับสากล 3. ในฐานะที่ประเทศไทยเป็นสมาชิกอาเซียนทำให้มีโอกาสในการแลกเปลี่ยนทางด้านศิลปะและวัฒนธรรม กับประเทศสมาชิก 4. สำนักงานคณะกรรมการการอุดมศึกษาให้ความสำคัญกับการดำเนินงานทางศิลปะและวัฒนธรรมและจัดสรรงบประมาณให้กับมหาวิทยาลัยในการดำเนินกิจกรรม การเผยแพร่ศิลปะและวัฒนธรรม 5. รัฐบาลมีนโยบายในด้านการทำนุบำรุงศิลปะและวัฒนธรรม 6. เทคโนโลยีการสื่อสารและสารสนเทศที่ทันสมัย ช่วยให้การเผยแพร่กิจกรรมทางด้านศิลปะและวัฒนธรรมมีความหลากหลายและเข้าถึงกลุ่มคนได้ง่ายขึ้น 	<ol style="list-style-type: none"> 1. การกำหนดมาตรฐานคุณภาพด้านศิลปะและวัฒนธรรมเพื่อให้มีผลงานเป็นที่ยอมรับระดับชาติเป็นไปได้ยาก 2. งบประมาณในการจัดสรรให้กับงานทำนุบำรุงศิลปะและวัฒนธรรมจากมหาวิทยาลัยมีน้อย แต่ต้นทุนในการจัดกิจกรรมทางศิลปะและวัฒนธรรมมีราคาสูง 3. การสร้างเครือข่ายทางศิลปะและวัฒนธรรมในระดับสากล ต้องใช้งบประมาณในการดำเนินงานมาก

ด้านการบริหารจัดการ

จุดแข็ง	จุดอ่อน
<ol style="list-style-type: none"> 1. มีการนำระบบสารสนเทศมาใช้ในการบริหารจัดการ 2. คณะฯ ให้ความสำคัญกับการบริหารจัดการและการประกันคุณภาพ 3. คณะฯ มีปณิธานมุ่งผลิตบัณฑิตที่มีคุณภาพสอดคล้องกับวิสัยทัศน์ของมหาวิทยาลัย 4. คณะฯ มีการบริหารจัดการแบบกระจายอำนาจและมีส่วนร่วม 5. คณะฯ มีการส่งเสริมและสนับสนุนให้บุคลากรมีศักยภาพในด้านการสอนและการปฏิบัติงานสูงขึ้น 6. สภาพแวดล้อมของคณะฯ เป็นธรรมชาติ ร่มรื่น 	<ol style="list-style-type: none"> 1. ทรัพยากรสนับสนุนการเรียนการสอนไม่เพียงพอ 2. การทำงานเป็นทีมขาดการประสานงานที่มีประสิทธิภาพ 3. สภาพอาคารสถานที่ที่มีอายุใช้งานนาน และอาคารที่פקเก่าและไม่เพียงพอต่อความต้องการด้านที่พักอาศัยของบุคลากรมหาวิทยาลัย 4. ยังไม่มีการจัดการในการจัดหารายได้ที่ชัดเจน 5. อัตรากำลังของบุคลากรไม่เพียงพอ 6. บุคลากรมีข้อจำกัดด้านภาษาอังกฤษ
โอกาส	อุปสรรค
<ol style="list-style-type: none"> 1. การยอมรับคณะวิทยาศาสตร์และเทคโนโลยีมหาวิทยาลัยราชภัฏหมู่บ้านจอมบึงของชุมชนท้องถิ่นมีมากขึ้น 2. นโยบายรัฐบาลสนับสนุนการเรียนทางด้านวิทยาศาสตร์และเทคโนโลยีโดยทุกหลักสูตรสามารถกู้ได้ทั้ง กยศ. และ กรอ. 3. ตลาดแรงงานต้องการบุคลากรทางด้านวิทยาศาสตร์และเทคโนโลยีจำนวนมาก 4. ความเชื่อมโยงเครือข่ายและการประสานภายนอก <ol style="list-style-type: none"> 4.1 ความร่วมมือกับสถานศึกษาและสถานประกอบการ 4.2 ความร่วมมือทางวิชาการกับหน่วยงานภายนอก 5. โครงการนิคมอุตสาหกรรมและท่าเรือน้ำลึก ทวายเป็นเส้นทางส่งเสริมการพัฒนา มหาวิทยาลัย เช่น โครงสร้างพื้นฐาน การศึกษา เศรษฐกิจ การท่องเที่ยว การวิจัย สังคม ศิลปวัฒนธรรม ภาษา 	<ol style="list-style-type: none"> 1. การจัดสรรงบประมาณมีอย่างจำกัดไม่เพียงพอ 2. นโยบายการรับนักศึกษาไม่จำกัดจำนวนของสถาบันการศึกษาอื่น 3. งบประมาณแผ่นดินที่ได้รับจัดสรรมีจำกัด 4. กฎระเบียบบางส่วนจากส่วนกลางมีข้อจำกัด เช่น การจัดสรรพัสดุ 5. ระบบสารสนเทศกลางยังมีข้อบกพร่องบางประการ 6. มหาวิทยาลัยมีขนาดเล็กและมีที่ตั้งห่างไกลจากตัวเมือง 7. มีสิ่งจำนวนมาก รบกวน สร้างความสกปรกและสร้างความเสียหายของอาคาร

โอกาส	อุปสรรค
<p>6. AEC ประชาคมอาเซียน เป็นโอกาสทำให้มหาวิทยาลัยมีบทบาทในการพัฒนาคนให้มีขีดความสามารถในการแข่งขันในด้าน สังคม วัฒนธรรม เศรษฐกิจ และความมั่นคง</p> <p>7. การเข้าถึงเทคโนโลยี สื่อสารสนเทศง่ายขึ้น ส่งผลให้การบริหารจัดการมีประสิทธิภาพเพิ่มขึ้น</p>	

ประเด็นยุทธศาสตร์

เพื่อให้คณะวิทยาศาสตร์และเทคโนโลยีสามารถดำเนินการได้บรรลุตามปณิธานและวิสัยทัศน์ที่กำหนดจึงได้กำหนดประเด็นยุทธศาสตร์ไว้ 5 ประเด็น ดังนี้

ประเด็นยุทธศาสตร์ที่ 1 มุ่งเน้นการผลิตและพัฒนาบัณฑิตที่มีคุณภาพตามมาตรฐานวิชาชีพ

ประเด็นยุทธศาสตร์ที่ 2 ส่งเสริมสนับสนุนงานวิจัยและผลักดันสู่ระดับสากล

ประเด็นยุทธศาสตร์ที่ 3 บริการทางวิชาการเพื่อเสริมสร้างความเข้มแข็งของชุมชน และเสริมสร้างความเข้มแข็งของวิชาชีพ

ประเด็นยุทธศาสตร์ที่ 4 ทำนุบำรุง สืบสานและเผยแพร่ศิลปวัฒนธรรมท้องถิ่น

ประเด็นยุทธศาสตร์ที่ 5 พัฒนาระบบบริหารจัดการให้มีคุณภาพและสามารถเชื่อมโยงกับหน่วยงานภายนอกได้อย่างมีประสิทธิภาพ

แผนการดำเนินงาน

1. แผนงานการผลิตบัณฑิต

นโยบาย

1. จัดให้มีโครงการ กิจกรรมหรือกระบวนการพัฒนานักศึกษาให้มีความรู้ ความสามารถ คุณธรรม จริยธรรมและมีคุณลักษณะตามอัตลักษณ์ของมหาวิทยาลัย ใฝ่ดี ใฝ่รู้ ใฝ่งาน ตามมาตรฐานวิชาชีพรวมทั้งทักษะอื่น ๆ ที่สัมพันธ์และเพื่อเตรียมความพร้อมเข้าสู่ประชาคมอาเซียนในปี พ.ศ.2558
2. ปรับปรุง/พัฒนาหลักสูตรให้ตรงกับความต้องการของตลาดแรงงานและผู้เรียน ให้มีความทันสมัย และสอดคล้องกับการเปลี่ยนแปลงของสภาพเศรษฐกิจ สังคมและเทคโนโลยี
3. ส่งเสริมและปลูกฝังให้นักศึกษาของคณะวิทยาศาสตร์และเทคโนโลยีมีเจตคติที่ดีต่อวิทยาศาสตร์และเทคโนโลยี สังคมและสิ่งแวดล้อม
4. ส่งเสริมให้นักศึกษาของคณะวิทยาศาสตร์และเทคโนโลยีมีมนุษยสัมพันธ์และมีศักยภาพในการอยู่ร่วมกับผู้อื่นในสังคมอย่างมีความสุข
5. พัฒนาบุคลากรให้ได้มาตรฐานอุดมศึกษาทั้งด้านคุณวุฒิและตำแหน่งทางวิชาการ
6. ส่งเสริมให้นักศึกษาเข้าสู่ภาวะการมีงานทำ
7. พัฒนาความเข้มแข็งทางวิชาการของคณะสู่ระดับสากลและสร้างเครือข่ายความร่วมมือระหว่างสถาบันให้มากขึ้น

เป้าหมาย

ในปีงบประมาณ 2557-2560 คณะวิทยาศาสตร์และเทคโนโลยีได้กำหนดเป้าหมายผลผลิตไว้ดังนี้

ผลผลิต	57	58	59	60
จำนวนโครงการ/กิจกรรมที่พัฒนานักศึกษาโดยสอดคล้องกับอัตลักษณ์ ใฝ่ดี ใฝ่รู้ ใฝ่งาน	48	51	54	57
ระดับความพึงพอใจของนักศึกษาที่เข้าร่วมโครงการหรือกิจกรรม (ร้อยละ)	82	84	86	88

เป้าหมาย

ในปีการศึกษา 2557 - 2560 คณะวิทยาศาสตร์และเทคโนโลยีมีเป้าหมายในการรับนักศึกษาใหม่ ดังนี้

ระดับ	วุฒิ การ ศึกษา	สาขาวิชา	57	58	59	60
ปริญญาตรี (4 ปี)	วท.บ.	1. เคมี	20	20	20	20
		2. โยธาและสถาปัตยกรรม	30	30	30	30
		3. เทคโนโลยีอุตสาหกรรม การผลิต	40	40	40	40
		4. เทคโนโลยีไฟฟ้า	50	50	50	50
		5. เทคโนโลยีสารสนเทศ	30	30	30	30
		6. วิทยาการคอมพิวเตอร์	30	30	30	30
		7. วิทยาศาสตร์และเทคโนโลยี การอาหาร	20	20	20	20
		8. สัตวศาสตร์	20	20	20	20
ปริญญาตรี (5 ปี)	ค.บ.	9. คณิตศาสตร์	40	40	40	40
		10. คอมพิวเตอร์ศึกษา	40	40	40	40
		11. วิทยาศาสตร์ทั่วไป	80	80	80	80
		12. ชีววิทยา	30	30	30	30
		13. ฟิสิกส์	80	80	80	80
ปริญญาโท	วท.ม.	14. การจัดการเทคโนโลยี	15	15	15	15
รวม			525	525	525	525

2. แผนงานการวิจัย

นโยบาย

1. สนับสนุนและส่งเสริมให้ผลงานวิจัยและงานสร้างสรรค์ได้รับการยอมรับในระดับสากล
2. ส่งเสริมให้ผลงานวิจัยและงานสร้างสรรค์ได้รับการตีพิมพ์เผยแพร่ในระดับชาติหรือนานาชาติ
3. ส่งเสริมให้มีการใช้ประโยชน์จากผลงาน วิจัยและงานสร้างสรรค์ที่สร้างสรรค์ขึ้น
4. สนับสนุนให้มีการบูรณาการงานวิจัยเข้ากับงานบริการวิชาการ งานผลิตบัณฑิตและงาน

ทำนุบำรุงศิลปวัฒนธรรม

5. สนับสนุนการจัดทำฐานข้อมูลนักวิจัยและผลงานวิจัยของคณาจารย์ โดยใช้เทคโนโลยีสารสนเทศ และเผยแพร่ผลงานวิจัยสู่สาธารณชนผ่านสื่อต่างๆ
6. พัฒนาศักยภาพของบุคลากรด้านวิจัยให้สามารถสร้างงานวิจัยที่มีคุณภาพ
7. จัดให้มีกิจกรรมยกย่องและเชิดชูนักวิจัยที่มีผลงานดีเด่น
8. ส่งเสริมให้สร้างเครือข่ายความร่วมมือด้านการวิจัยระหว่างหน่วยงานให้มากขึ้น

เป้าหมาย

ในปีงบประมาณ 2557-2560 คณะวิทยาศาสตร์และเทคโนโลยี ได้กำหนดเป้าหมาย ผลผลิตในแผนงานการวิจัย ไว้ดังนี้

ผลผลิต	57	58	59	60
ผลงานวิจัยและ/หรือนวัตกรรมที่คณะสร้างสรรค์ขึ้น	18	20	22	24
ผลงานวิจัยหรือนวัตกรรมที่น่าเสนอในการประชุมวิชาการระดับชาติหรือนานาชาติ	12	13	14	15
ผลงานวิจัยและ/หรือนวัตกรรมที่ได้รับการจดทะเบียนทรัพย์สินทางปัญญา(ครึ่งหนึ่งของงานวิจัย)	9	10	11	12
ผลงานวิจัยและ/หรือนวัตกรรมที่นำไปใช้ประโยชน์	12	13	14	15
โครงการวิจัยที่มีการบูรณาการกับการเรียนการสอน การบริการวิชาการและการทำนุบำรุงศิลปวัฒนธรรม	6	6	7	7

3. แผนงานการบริการวิชาการ

นโยบาย

1. ส่งเสริม สนับสนุนงานบริการวิชาการที่มีผลต่อการพัฒนาคุณภาพชีวิตของประชาชนในท้องถิ่นและชุมชน
2. พัฒนาการให้บริการวิชาการ ทั้งในเชิงคุณภาพ และเชิงปริมาณ
3. พัฒนารูปแบบการให้บริการวิชาการในเชิงรุก เพื่อเพิ่มรายได้และปริมาณผู้ใช้บริการรายใหม่
4. สนับสนุนให้มีการบูรณาการงานบริการวิชาการเข้ากับงานวิจัย งานผลิตบัณฑิตและงานทำนุบำรุงศิลปวัฒนธรรม
5. ส่งเสริม/สนับสนุนให้มีการสร้างเครือข่ายความร่วมมือด้านการบริการวิชาการระหว่างหน่วยงาน
6. ลดรอยต่อระหว่างมัธยม อาชีวศึกษา และอุดมศึกษา ด้วยการอบรมครู เช่น การผลิตสื่อ การจัดกิจกรรมค่ายอย่างต่อเนื่อง หรือการสอนพิเศษ

เป้าหมาย

ในปีงบประมาณ 2557-2560 คณะวิทยาศาสตร์และเทคโนโลยีได้กำหนดเป้าหมายผลผลิตการบริการวิชาการ ไว้ดังนี้

ผลผลิต	57	58	59	60
จำนวนกิจกรรมบริการวิชาการ	22	22	24	24
จำนวนงานบริการวิชาการสร้างความเข้มแข็งให้กับชุมชน	2	2	3	3
จำนวนผู้รับบริการวิชาการ (คน)	5,000	5,000	5,500	5,500
ความพึงพอใจของผู้รับบริการวิชาการ (ร้อยละ)	84	85	86	87
จำนวนงานบริการวิชาการที่นำไปใช้ประโยชน์ (ร้อยละ)	74	75	76	77
ผู้รับบริการวิชาการมีความรู้ความเข้าใจ (ร้อยละ)	84	85	86	87

4. แผนงานทำนุบำรุงศิลปวัฒนธรรม

นโยบาย

1. ส่งเสริมให้นักศึกษาเข้าร่วมโครงการหรือกิจกรรมที่เกี่ยวข้องกับการทำนุบำรุงศิลปวัฒนธรรม และเอกลักษณ์ของมหาวิทยาลัย เพื่อให้มีการสืบสานศิลปะ วัฒนธรรมอันดีของไทยสืบไป
2. ส่งเสริมให้มีการบูรณาการการทำนุบำรุงศิลปวัฒนธรรมกับงานผลิตบัณฑิตงานวิจัยและบริการวิชาการ
3. ส่งเสริมการจัดกิจกรรมที่มุ่งเน้นให้นักศึกษาเป็นคนดี มีจิตสาธารณะ
4. ส่งเสริมการดำเนินการเพื่อให้บุคลากรอยู่ร่วมกันอย่างมีความสุข ท่ามกลางสิ่งแวดล้อมที่ร่มรื่นและปลอดภัย

เป้าหมาย

ในปีงบประมาณ 2557-2560 คณะวิทยาศาสตร์และเทคโนโลยีได้กำหนดเป้าหมายผลผลิตการทำนุบำรุงศิลปวัฒนธรรม ไว้ดังนี้

ผลผลิต	57	58	59	60
โครงการ/กิจกรรมการทำนุบำรุงศิลปวัฒนธรรมของคณะวิทยาศาสตร์และเทคโนโลยี	3	4	5	6
ร้อยละของจำนวนนักศึกษาที่เข้าร่วมโครงการหรือกิจกรรมทำนุบำรุงศิลปวัฒนธรรม	80	85	85	90
ร้อยละของความพึงพอใจของจำนวนนักศึกษาที่เข้าร่วมโครงการหรือกิจกรรมทำนุบำรุงศิลปวัฒนธรรม	85	85	90	95

5. แผนงานบริหาร

นโยบาย

1. พัฒนาบุคลากรทุกระดับให้มีความรู้ความสามารถในการปฏิบัติงานตามภารกิจที่รับผิดชอบได้อย่างมีประสิทธิภาพ ส่งเสริมและสนับสนุนการศึกษาต่อระดับปริญญาเอก การกำหนดตำแหน่งทางวิชาการ ศึกษาคุณ ฝึกอบรม เข้าร่วมการประชุม/สัมมนาทั้งในและต่างประเทศ เพื่อให้คณาจารย์และบุคลากรสายสนับสนุนมีการพัฒนาตนเองอย่างสม่ำเสมอและต่อเนื่อง
2. เปิดโอกาสให้ผู้มีส่วนได้เสียร่วมกันแสดงความคิดเห็นและให้ข้อเสนอแนะการดำเนินงานเพื่อพัฒนาระบบการดำเนินงานของคณะฯ ให้มีประสิทธิภาพและประสิทธิผล ตลอดจนการนำผลการประเมินความพึงพอใจของบุคลากร/ผู้มีส่วนได้ส่วนเสียมาปรับปรุงและพัฒนาการบริหารจัดการคณะฯ
3. พัฒนาแผนและระบบสารสนเทศของคณะฯ ให้เชื่อถือได้ เพื่อเอื้ออำนวยต่อการปฏิบัติงานของแต่ละฝ่ายและเพื่อการบริหารงานโดยใช้ข้อมูลเชิงประจักษ์ได้อย่างมีประสิทธิภาพ
4. ส่งเสริมการจัดการความรู้และการบริหารความเสี่ยงภายในคณะฯ เพื่อพัฒนาประสิทธิภาพการดำเนินงานของคณะฯ
5. บริหารงานตามหลักธรรมาภิบาล กระจายอำนาจการบริหารจัดการและจัดสรรงบประมาณในการดำเนินงานของคณะฯ และสาขาวิชาอย่างเหมาะสม เพื่อให้การดำเนินงานมีประสิทธิภาพสูงสุด
7. พัฒนาระบบการประกันคุณภาพการศึกษาภายใน และเผยแพร่ข้อมูลเพื่อให้บุคลากรทุกระดับรับทราบ เห็นความสำคัญ และพร้อมรับการประเมินคุณภาพภายในและภายนอก

เป้าหมาย

ในปีงบประมาณ 2557-2560 คณะวิทยาศาสตร์และเทคโนโลยีได้กำหนดเป้าหมายผลผลิตด้านการบริหารจัดการ ไว้ดังนี้

ผลผลิต	57	58	59	60
แผนการจัดการความรู้/การบริหารความเสี่ยง	2	2	2	2
ร้อยละของบุคลากรที่มีส่วนร่วมในการปรับแผนพัฒนาคณะวิทยาศาสตร์ฯ	85	90	95	100
ร้อยละบุคลากรที่ได้รับการพัฒนา	92	94	96	98
จำนวนตัวชี้วัดการประกันคุณภาพการศึกษาภายในที่ผ่านการประเมิน	43	43	43	43

ประเด็นยุทธศาสตร์/เป้าประสงค์/ตัวชี้วัดความสำเร็จ/ค่าเป้าหมาย

ประเด็นยุทธศาสตร์ที่ 1 มุ่งเน้นการผลิตและพัฒนาบัณฑิตที่มีคุณภาพตามมาตรฐานวิชาชีพ

เป้าประสงค์เชิงยุทธศาสตร์

เพื่อผลิตบัณฑิตด้านวิทยาศาสตร์และเทคโนโลยีที่มีความรู้ความเชี่ยวชาญการปฏิบัติงานมีคุณธรรม จริยธรรม ใฝ่ดี ใฝ่รู้ ใฝ่งาน เป็นที่ต้องการของสังคมและเตรียมความพร้อมเพื่อเข้าสู่ประชาคมอาเซียนในปี พ.ศ.2558

ตัวชี้วัดและค่าเป้าหมาย

ตัวชี้วัด	ค่าเป้าหมาย ณ ปีงบประมาณ/ปีการศึกษา				
	56	57	58	59	60
1. ระบบและกลไกการพัฒนาและบริหารหลักสูตร(ตบช.2.1)	5 ใน 5 ข้อ	5 ใน 5 ข้อ	5 ใน 5 ข้อ	5 ใน 5 ข้อ	5 ใน 5 ข้อ
2. บัณฑิตปริญญาตรีที่ได้งานทำและประกอบอาชีพอิสระภายใน 1 ปี (สมศ.ตัวที่ 1)	ร้อยละ 97.50	ร้อยละ 97.60	ร้อยละ 97.70	ร้อยละ 97.80	ร้อยละ 97.90
3. คุณภาพบัณฑิตปริญญาตรี โท และเอกตามกรอบมาตรฐานคุณวุฒิอุดมศึกษาแห่งชาติ (สมศ.ตัวที่ 2)	คะแนนเฉลี่ย 4.60	คะแนนเฉลี่ย 4.65	คะแนนเฉลี่ย 4.70	คะแนนเฉลี่ย 4.75	คะแนนเฉลี่ย 4.80
4. ห้องสมุด อุปกรณ์การศึกษาและสภาพแวดล้อมการเรียนรู้(ตบช.2.5)	7 ใน 7 ข้อ	7 ใน 7 ข้อ	7 ใน 7 ข้อ	7 ใน 7 ข้อ	7 ใน 7 ข้อ
5. ระบบและกลไกการจัดการเรียนการสอน (ตบช.2.6)	7 ใน 7 ข้อ	7 ใน 7 ข้อ	7 ใน 7 ข้อ	7 ใน 7 ข้อ	7 ใน 7 ข้อ
6. ระบบและกลไกการพัฒนาสัมฤทธิ์ผลการเรียนตามคุณลักษณะของบัณฑิต(ตบช.2.7)	5 ใน 5 ข้อ	5 ใน 5 ข้อ	5 ใน 5 ข้อ	5 ใน 5 ข้อ	5 ใน 5 ข้อ
7. ระดับความสำเร็จของการเสริมสร้างคุณธรรม จริยธรรมที่จัดให้กับนักศึกษา(ตบช.2.8)	5 ใน 5 ข้อ	5 ใน 5 ข้อ	5 ใน 5 ข้อ	5 ใน 5 ข้อ	5 ใน 5 ข้อ
8. ระบบและกลไกการให้คำปรึกษาและบริการด้านข้อมูลข่าวสาร (ตบช.3.1)	7 ใน 7 ข้อ	7 ใน 7 ข้อ	7 ใน 7 ข้อ	7 ใน 7 ข้อ	7 ใน 7 ข้อ
9. ระบบและกลไกการส่งเสริมกิจกรรมนักศึกษา (ตบช.3.2)	6 ใน 6 ข้อ	6 ใน 6 ข้อ	6 ใน 6 ข้อ	6 ใน 6 ข้อ	6 ใน 6 ข้อ
10. ผลการพัฒนาบัณฑิตตามอัตลักษณ์(สมศ.	4.70	4.74	4.78	4.82	4.86

ตัวชี้วัด	ค่าเป้าหมาย ณ ปังบประมาณ/ปีการศึกษา				
	56	57	58	59	60
ตัวที่ 16.2)	คะแนน	คะแนน	คะแนน	คะแนน	คะแนน
11. ผลการชี้แนะหรือแก้ปัญหาสังคมในด้านต่างๆ ของสถาบัน (สมศ.ตัวที่ 18) - ภายในสถาบันด้านส่งเสริมสุขภาพ (สมศ.ตัวที่ 18.1)	5 ข้อ	5 ข้อ	5 ข้อ	5 ข้อ	5 ข้อ
12. ผลการชี้แนะหรือแก้ปัญหาสังคมในด้านต่างๆของสถาบัน (สมศ.ตัวที่ 18) - ภายนอกสถาบัน(สมศ.ตัวที่ 18.2)	5 ข้อ	5 ข้อ	5 ข้อ	5 ข้อ	5 ข้อ
13. ระดับความสำเร็จของการเสริมสร้างอัตลักษณ์ให้กับนักศึกษา (ตบช.10.1)	5 ข้อ	5 ข้อ	5 ข้อ	5 ข้อ	5 ข้อ

ประเด็นยุทธศาสตร์ที่ 2 ส่งเสริมสนับสนุนงานวิจัยและผลักดันสู่ระดับสากล

เป้าประสงค์เชิงยุทธศาสตร์

สร้างสรรค์ผลงานวิจัยนวัตกรรม และพัฒนาองค์ความรู้ที่มีคุณภาพตามมาตรฐาน

ตัวชี้วัดและค่าเป้าหมาย

ตัวชี้วัด	ค่าเป้าหมาย ณ ปังบประมาณ/ปีการศึกษา				
	56	57	58	59	60
1. ระบบและกลไกการพัฒนางานวิจัยหรืองานสร้างสรรค์ (ตบช.4.1)	8 ใน 8 ข้อ	8 ใน 8 ข้อ	8 ใน 8 ข้อ	8 ใน 8 ข้อ	8 ใน 8 ข้อ
2. ระบบและกลไกการจัดการความรู้จากงานวิจัยหรืองานสร้างสรรค์ (ตบช.4.2)	5 ใน 5 ข้อ	5 ใน 5 ข้อ	5 ใน 5 ข้อ	5 ใน 5 ข้อ	5 ใน 5 ข้อ
3. เงินสนับสนุนงานวิจัยหรืองานสร้างสรรค์ต่อจำนวนอาจารย์ประจำและนักวิจัย(ตบช.4.3)	5 คะแนน	5 คะแนน	5 คะแนน	5 คะแนน	5 คะแนน
4. งานวิจัยหรืองานสร้างสรรค์ที่ได้รับการตีพิมพ์หรือเผยแพร่ (สมศ.ตัวที่ 5) (ตบช.4.4) (ร้อยละ 20 เท่ากับ 5 คะแนน)	ร้อยละ 17.60	ร้อยละ 17.80	ร้อยละ 18.00	ร้อยละ 18.20	ร้อยละ 18.40
5. งานวิจัยที่นำไปใช้ประโยชน์ (สมศ.ตัวที่ 6) (ตบช.4.5) (ร้อยละ 20 เท่ากับ 5 คะแนน)	5 คะแนน	5 คะแนน	5 คะแนน	5 คะแนน	5 คะแนน

ประเด็นยุทธศาสตร์ที่ 5 พัฒนาระบบบริหารจัดการให้มีคุณภาพและสามารถเชื่อมโยงกับหน่วยงานภายนอกได้อย่างมีประสิทธิภาพ

เป้าประสงค์เชิงยุทธศาสตร์

เพื่อให้คณะวิทยาศาสตร์และเทคโนโลยีเป็นองค์กรที่มีการบริหารจัดการที่มีคุณภาพ เอื้ออำนวยให้ดำเนินการตามพันธกิจได้บรรลุผลสำเร็จ

ตัวชี้วัดและค่าเป้าหมาย

ตัวชี้วัด	ค่าเป้าหมาย ณ ปีงบประมาณ/ปีการศึกษา				
	56	57	58	59	60
1. กระบวนการพัฒนาแผน(ตบช.1.1)	8 ใน 8 ข้อ	8 ใน 8 ข้อ	8 ใน 8 ข้อ	8 ใน 8 ข้อ	8 ใน 8 ข้อ
2. ผลการบริหารสถาบันให้เกิดอัตลักษณ์ (สมศ.ตัวที่ 16.1)	5 ข้อ	5 ข้อ	5 ข้อ	5 ข้อ	5 ข้อ
3. ผลการพัฒนาตามจุดเน้นและจุดเด่นของสถาบัน (สมศ.ตัวที่ 17) (ตบช.1.3)	5 ใน 5 ข้อ	5 ใน 5 ข้อ	5 ใน 5 ข้อ	5 ใน 5 ข้อ	5 ใน 5 ข้อ
4. อาจารย์ประจำที่มีคุณวุฒิปริญญาเอก (ตบช.2.2)	ร้อยละ 13.70 (10 คน)	ร้อยละ 15.07 (11 คน)	ร้อยละ 16.44 (12 คน)	ร้อยละ 17.81 (13 คน)	ร้อยละ 19.18 (14 คน)
5. อาจารย์ประจำที่ดำรงตำแหน่งทางวิชาการ (ใช้ฐาน 73 คน) (ตบช.2.3)	ร้อยละ 16.44 (12 คน)	ร้อยละ 17.81 (13 คน)	ร้อยละ 19.18 (14 คน)	ร้อยละ 20.55 (15 คน)	ร้อยละ 21.92 (16 คน)
6. ระบบการพัฒนาคณาจารย์และบุคลากรสายสนับสนุน (ตบช.2.4)	7 ใน 7 ข้อ	7 ใน 7 ข้อ	7 ใน 7 ข้อ	7 ใน 7 ข้อ	7 ใน 7 ข้อ
7. การพัฒนาคณาจารย์ (สมศ.ตัวที่ 14) (ค่าดัชนีคุณภาพ 6 เท่ากับ 5 คะแนน)	2.10 คะแนน	2.15 คะแนน	2.20 คะแนน	2.25 คะแนน	2.30 คะแนน
8. ภาวะผู้นำของสภาสถาบันและผู้บริหารทุกระดับของสถาบัน (ตบช.7.1)	7 ใน 7 ข้อ	7 ใน 7 ข้อ	7 ใน 7 ข้อ	7 ใน 7 ข้อ	7 ใน 7 ข้อ
9. การพัฒนาสถาบันสู่สถาบันการเรียนรู้ (ตบช.7.2)	5 ใน 5 ข้อ	5 ใน 5 ข้อ	5 ใน 5 ข้อ	5 ใน 5 ข้อ	5 ใน 5 ข้อ
10. ระบบบริหารความเสี่ยง (ตบช.7.4)	6 ใน 6 ข้อ	6 ใน 6 ข้อ	6 ใน 6 ข้อ	6 ใน 6 ข้อ	6 ใน 6 ข้อ
11. การปฏิบัติตามบทบาทหน้าที่ของผู้บริหารสถาบัน (สมศ.ตัวที่ 13)	4.35 คะแนน	4.45 คะแนน	4.50 คะแนน	4.55 คะแนน	4.60 คะแนน

ตัวชี้วัด	ค่าเป้าหมาย ณ ปังบประมาณ/ปีการศึกษา				
	56	57	58	59	60
12. ระบบและกลไกการเงินและงบประมาณ (ตบช.8.1)	7 ใน 7 ข้อ	7 ใน 7 ข้อ	7 ใน 7 ข้อ	7 ใน 7 ข้อ	7 ใน 7 ข้อ
13. ระบบและกลไกการประกันคุณภาพการศึกษาภายใน (ตบช.9.1)	9 ใน 9 ข้อ	9 ใน 9 ข้อ	9 ใน 9 ข้อ	9 ใน 9 ข้อ	9 ใน 9 ข้อ
14. ผลประเมินการประกันคุณภาพการศึกษาภายในรับรองโดยต้นสังกัด (สมศ. ตัวที่ 15) (ตบช.9.2)	4.70 คะแนน	4.72 คะแนน	4.74 คะแนน	4.76 คะแนน	4.78 คะแนน
15. ระบบสารสนเทศเพื่อการบริหารและการตัดสินใจ (ตบช.7.3)	5 ใน 5 ข้อ	5 ใน 5 ข้อ	5 ใน 5 ข้อ	5 ใน 5 ข้อ	5 ใน 5 ข้อ

แผนที่ยุทธศาสตร์ (Strategy Map) คณะวิทยาศาสตร์และเทคโนโลยี

วิสัยทัศน์ : เป็นแหล่งวิชาการด้านวิทยาศาสตร์และเทคโนโลยี ที่ตอบสนองต่อท้องถิ่นและประชาคมอาเซียน



กระบวนการแปลงแผนยุทธศาสตร์คณะ ไปสู่การปฏิบัติ

ประเด็นยุทธศาสตร์ที่ 1 มุ่งเน้นการผลิตและพัฒนาบัณฑิตที่มีคุณภาพตามมาตรฐานวิชาชีพ

กลยุทธ์/โครงการ/ผู้รับผิดชอบ

กลยุทธ์	มาตรการ	โครงการ/กิจกรรม	ผู้รับผิดชอบ
กลยุทธ์ที่ 1.1 พัฒนาหลักสูตรที่ยืดหยุ่นหลากหลาย สอดคล้องกับความต้องการของตลาดแรงงาน	1. ผลักดันให้มีการสร้าง พัฒนาและปรับปรุงหลักสูตรให้สอดคล้องกับความต้องการของตลาดแรงงาน	- กิจกรรมพัฒนา/ปรับปรุงหลักสูตร	ประธานสาขา วิชาทุกสาขา
	2. สนับสนุนให้มีโครงการพิเศษที่เน้นผู้เรียนให้เรียนรู้จากประสบการณ์จริง	- โครงการความร่วมมือ(โครงการพิเศษ) - โครงการความร่วมมือระหว่างประเทศ (การเรียนการสอน)	รองคณบดีฝ่าย วิชาการ
กลยุทธ์ที่ 1.2 ปฏิรูปการจัดการเรียนการสอน โดยเน้นให้ผู้เรียนลงมือปฏิบัติ มีความคิดสร้างสรรค์และจัดกิจกรรมเพื่อปลูกฝังจริยธรรมที่ดีงามและอัตลักษณ์ของมหาวิทยาลัย	1. สร้างระบบและกลไกเพื่อจูงใจคนดีและคนเก่งให้เข้ามาศึกษาต่อที่คณะวิทยาศาสตร์และเทคโนโลยี	- สนับสนุนทุนการศึกษาให้นักศึกษาเรียนดี	คณบดี
		- กิจกรรมประชาสัมพันธ์เชิงรุก	คณบดี
		- โครงการส่งเสริมความร่วมมือในการรับหรือคัดเลือกนักศึกษา	รองคณบดีฝ่าย วิชาการ
	2. พัฒนาระบบการจัดการเรียนการสอนและ	- โครงการจัดการศึกษาสาขาวิทยาศาสตร์และ	คณบดี

กลยุทธ์	มาตรการ	โครงการ/กิจกรรม	ผู้รับผิดชอบ
	งานกิจการนักศึกษาให้เหมาะสมกับลักษณะของนักศึกษา และสามารถพัฒนานักศึกษาให้เป็นบัณฑิตที่มีอัตลักษณ์ของมหาวิทยาลัย	สาขาสังคมศาสตร์ ด้านวิทยาศาสตร์ (ค่าวัสดุการศึกษา/ครุภัณฑ์)	
		- โครงการพัฒนาการเรียนการสอนวิทยาศาสตร์	- คณบดี - หัวหน้าศูนย์วิทยาศาสตร์ฯ
		- โครงการพัฒนาคุณภาพบัณฑิต คณะวิทยาศาสตร์และเทคโนโลยี	ประธานสาขาวิชาทุกสาขา
	3. จัดฝึกอบรมอาจารย์เพื่อปรับกระบวนทัศน์ใหม่ในการจัดการเรียนการสอนเพื่อพัฒนาผู้เรียนให้มีคุณลักษณะตามอัตลักษณ์	- กิจกรรมอบรมอาจารย์เพื่อปรับกระบวนทัศน์	รองคณบดีฝ่ายวิชาการ
4. สร้างความเข้มแข็งโครงการครุพันธุ์ปิ้งเพื่อผลิตครูให้ตรงกับความต้องการ	- โครงการครุพันธุ์ปิ้ง	คณบดี	

กลยุทธ์	มาตรการ	โครงการ/กิจกรรม	ผู้รับผิดชอบ
กลยุทธ์ที่ 1.3 สร้างบัณฑิตให้เป็นพลเมืองไทยและพลเมืองอาเซียนที่ดี	1. จัดทำแผนเพื่อพัฒนาศักยภาพนักศึกษาและทักษะทางวิชาชีพทั้งระดับคณะและสาขาวิชา เพื่อเตรียมความพร้อมเพื่อเข้าสู่ประชาคมอาเซียนในปี พ.ศ.2558	- จัดทำแผนพัฒนาศักยภาพนักศึกษาเพื่อเตรียมความพร้อมในการเข้าสู่ประชาคมอาเซียน	- รองคณบดีฝ่ายกิจการนักศึกษา - ประธานสาขาวิชา
	2. เสริมสร้างสุขภาพและด้านจิตอาสาแก่นักศึกษา	- โครงการค่ายจิตอาสาพัฒนาชุมชน	รองคณบดีฝ่ายกิจการนักศึกษา
	3. สอดแทรกคุณธรรม จริยธรรมและความพอเพียงในกระบวนการเรียนรู้	- โครงการอบรมคุณธรรม จริยธรรมแก่นักศึกษา	รองคณบดีฝ่ายกิจการนักศึกษา
		- โครงการลานศิลปวัฒนธรรมและทำบุญประจำปี	
	4. พัฒนาระบบดูแลช่วยเหลือนักศึกษา ส่งเสริมการมีงานทำระหว่างเรียนและนำระบบสหกิจศึกษามาใช้อย่างเต็มรูปแบบ	- โครงการสหกิจศึกษา	รองคณบดีฝ่ายกิจการนักศึกษา
		- สนับสนุนนักศึกษาทำงานระหว่างเรียน	
- โครงการสาขาโดดเด่น			
5. สนับสนุนให้งานกิจการนักศึกษาทำกิจกรรมร่วมกับมหาวิทยาลัยทั้งในและต่างประเทศเพื่อเรียนรู้วัฒนธรรมและแลกเปลี่ยนประสบการณ์	- สนับสนุนการสร้างเครือข่ายด้านกิจการนักศึกษาระหว่างมหาวิทยาลัยทั้งภายในและภายนอกประเทศ	รองคณบดีฝ่ายกิจการนักศึกษา	

กลยุทธ์	มาตรการ	โครงการ/กิจกรรม	ผู้รับผิดชอบ
	6. พัฒนาทักษะนักศึกษาแนวข้าม	- โครงการพัฒนาการทำเบเกอรี่ เพื่อเพิ่มรายได้	สาขาวิชาชีพฯ การอาหาร
กลยุทธ์ที่ 1.4 พัฒนาห้องเรียนและส่งเสริมสนับสนุนการเรียนการสอนให้เทียบเท่ามาตรฐานสากล	1. จัดสรรงบประมาณอย่างเหมาะสมให้คณะและสาขาวิชาดำเนินการพัฒนา และดูแลห้องเรียนให้เป็นห้องเรียนมาตรฐาน 2. จัดให้มีสื่อการเรียนการสอนแบบหลากหลายทรัพยากรการเรียนรู้อะบบเทคโนโลยีสารสนเทศเพื่อการเรียนรู้ที่เพียงพอและทันสมัย	- สนับสนุนอุปกรณ์การเรียนการสอนและปรับปรุงห้องเรียนมาตรฐาน	- คณบดี
		- พัฒนาห้องปฏิบัติการและซ่อมแซมเครื่องมืออุปกรณ์	- หัวหน้าศูนย์วิทยาศาสตร์ฯ - หัวหน้าศูนย์ตรวจสอบ

ประเด็นยุทธศาสตร์ที่ 2 ส่งเสริมสนับสนุนงานวิจัยและผลักดันสู่ระดับสากล

กลยุทธ์/โครงการ/ผู้รับผิดชอบ

กลยุทธ์	มาตรการ	โครงการ/กิจกรรม	ผู้รับผิดชอบ
กลยุทธ์ที่ 2.1 พัฒนาไปสู่การเป็นคณะที่ให้ความสำคัญกับการวิจัยเพื่อรับใช้ท้องถิ่นและนำกระบวนการวิจัยไปใช้พัฒนาการเรียนการสอน	1. ส่งเสริมและสนับสนุนการวิจัยเพื่อตอบสนองความต้องการของท้องถิ่น โดยเน้นการมีส่วนร่วมขององค์กรหรือชุมชน	- สนับสนุนทุนวิจัย/ตำราคุณภาพแก่อาจารย์และนักศึกษา - สนับสนุนให้มีหน่วยงานที่เป็นหน่วยงานสนับสนุนทางวิชาการและการวิจัย (เช่น คลินิกเทคโนโลยี กระจกวิทย์ฯ)	คณบดี

กลยุทธ์	มาตรการ	โครงการ/กิจกรรม	ผู้รับผิดชอบ
	2. สนับสนุนให้มีการเผยแพร่ในระดับนานาชาติ รวมทั้งจัดอนุสิทธิบัตร สิทธิบัตร และลิขสิทธิ์	- สนับสนุนทุนการนำเสนอผลงานวิจัยในระดับชาติและนานาชาติ	คณบดี
		- สนับสนุนการจดทะเบียนทรัพย์สินทางปัญญา	รองคณบดีฝ่ายวิชาการ
กลยุทธ์ที่ 2.2 ส่งเสริมและสร้างแรงจูงใจสำหรับคณาจารย์และนักศึกษาให้ผลิตผลงานวิจัยที่มีคุณค่าสู่สังคม	1. เสริมสร้างศักยภาพการวิจัยและการสร้างนวัตกรรมแก่บุคลากรและนักศึกษาให้ได้ระดับมาตรฐานสากล	- กิจกรรมส่งเสริม/พัฒนาบุคลากรด้านการวิจัย	รองคณบดีฝ่ายวิชาการ
	2. สนับสนุนให้มีการเผยแพร่ในระดับนานาชาติ รวมทั้งจัดอนุสิทธิบัตร สิทธิบัตร และลิขสิทธิ์	- สนับสนุนทุนการนำเสนอผลงานวิจัยในระดับชาติและนานาชาติ	คณบดี
		- สนับสนุนการจดทะเบียนทรัพย์สินทางปัญญา	รองคณบดีฝ่ายวิชาการ
3. ส่งเสริมการนำงานวิจัยและนวัตกรรมไปใช้ประโยชน์ในเชิงพาณิชย์		- สนับสนุนการนำผลงานวิจัยและนวัตกรรมไปใช้ประโยชน์	รองคณบดีฝ่ายวิชาการ

ประเด็นยุทธศาสตร์ที่ 3 บริการทางวิชาการเพื่อเสริมสร้างความเข้มแข็งของชุมชน และเสริมสร้างความเข้มแข็งของวิชาชีพ

กลยุทธ์/โครงการ/ผู้รับผิดชอบ

กลยุทธ์	มาตรการ	โครงการ/กิจกรรม	ผู้รับผิดชอบ	
กลยุทธ์ที่ 3.1 พัฒนาคณะให้เป็นศูนย์กลางการพัฒนาทรัพยากรมนุษย์ในระดับภาคตะวันออกเฉียงเหนือ ระดับชาติ และนานาชาติ	1. จัดให้มีโครงการบริการวิชาการในลักษณะความร่วมมือกับหน่วยงานภาครัฐหรือเอกชนทั้งระดับท้องถิ่น ระดับชาติและระดับนานาชาติ และตรงกับความต้องการของผู้รับบริการและสอดคล้องกับศักยภาพของสาขาวิชา	- โครงการบริการวิชาการด้านวิทยาศาสตร์และเทคโนโลยีระดับคณะและสาขาวิชา	- รองคณบดีฝ่ายวิชาการ - ทุกสาขาวิชา	
		2. ส่งเสริมและพัฒนางานบริการวิชาการ/วิชาชีพที่สร้างความเข้มแข็งให้กับชุมชนและสังคม	- โครงการชุมชนเข้มแข็งด้านวิทยาศาสตร์และเทคโนโลยี	คณบดี
			- โครงการผลิตและถ่ายทอดพืชปลอดภัยจากสารพิษ	คณะกรรมการศูนย์เพาะเลี้ยงฯ
			- โครงการศูนย์บริการทดสอบวัสดุทางอุตสาหกรรม	สาขาวิชาโยธาฯ
		- โครงการคลินิกเทคโนโลยี	หัวหน้าศูนย์วิทยาศาสตร์ฯ	

กลยุทธ์	มาตรการ	โครงการ/กิจกรรม	ผู้รับผิดชอบ
กลยุทธ์ที่ 3.2 สร้างการมีส่วนร่วมทุกภาคส่วนเพื่อบริการวิชาการสู่ชุมชนและท้องถิ่น	1. ส่งเสริมความร่วมมือและสร้างเครือข่ายกับชุมชนหรือหน่วยงานภายนอกในการให้บริการวิชาการ	- โครงการวิทยาศาสตร์เพื่อชุมชน (นิทรรศการ สัปดาห์วิทยาศาสตร์)	คณบดี
		- โครงการอบรมด้านวิทยาศาสตร์และเทคโนโลยี	- รองคณบดีฝ่ายวิชาการ
	2. ส่งเสริมและสนับสนุนบริการวิชาการให้กับหน่วยงานภายนอกอย่างต่อเนื่อง	- สนับสนุนการทำบันทึกข้อตกลงด้านบริการวิชาการกับชุมชนหรือหน่วยงานภายนอก	คณบดี
		3. พัฒนาความเข้มแข็งของเครือข่ายโครงการอันเนื่องมาจากพระราชดำริ	- โครงการบัณฑิตคืนถิ่น
	- กิจกรรมพัฒนาโรงเรียนในโครงการอันเนื่องมาจากพระราชดำริ		คณบดี

ประเด็นยุทธศาสตร์ที่ 4 ทำนุบำรุง สืบสานและเผยแพร่ศิลปวัฒนธรรมท้องถิ่น

กลยุทธ์/โครงการ/ผู้รับผิดชอบ

กลยุทธ์	มาตรการ	โครงการ/กิจกรรม	ผู้รับผิดชอบ
กลยุทธ์ที่ 4.1 สร้างคุณค่าด้านการทำนุบำรุงศิลปวัฒนธรรม	1. ส่งเสริมการศึกษาและการจัดกิจกรรมที่เน้นการสืบทอดหรือสืบสานศิลปวัฒนธรรมที่เกี่ยวข้องกับการดำเนินชีวิตของชุมชน โดยให้นักศึกษาและบุคลากรมีส่วนร่วม	- โครงการเสริมสร้างจิตสำนึกด้านการทำนุบำรุงศิลปวัฒนธรรม	รองคณบดีฝ่ายกิจการนักศึกษา
	2. สอดแทรกคุณธรรม จริยธรรมและความพอเพียงในกระบวนการเรียนรู้	- โครงการอบรมคุณธรรม จริยธรรมแก่นักศึกษา	รองคณบดีฝ่ายกิจการนักศึกษา
	3. สนับสนุนให้มีการจัดประกวด ให้งานวัลผลงานนักศึกษาด้านศิลปะและวัฒนธรรม	- โครงการลานศิลปวัฒนธรรมและทำบุญประจำปี	รองคณบดีฝ่ายกิจการนักศึกษา
	4. ส่งเสริมให้มีการปฏิสัมพันธ์และมรดกทางวัฒนธรรม รองรับกลุ่มท่องเที่ยวชาวไทยและชาวต่างชาติ	- กิจกรรมปฏิสัมพันธ์คณะวิทยาศาสตร์และเทคโนโลยี	คณบดี

ประเด็นยุทธศาสตร์ที่ 5 พัฒนาระบบบริหารจัดการให้มีคุณภาพและสามารถเชื่อมโยงกับหน่วยงานภายนอกได้อย่างมีประสิทธิภาพ

กลยุทธ์/โครงการ/ผู้รับผิดชอบ

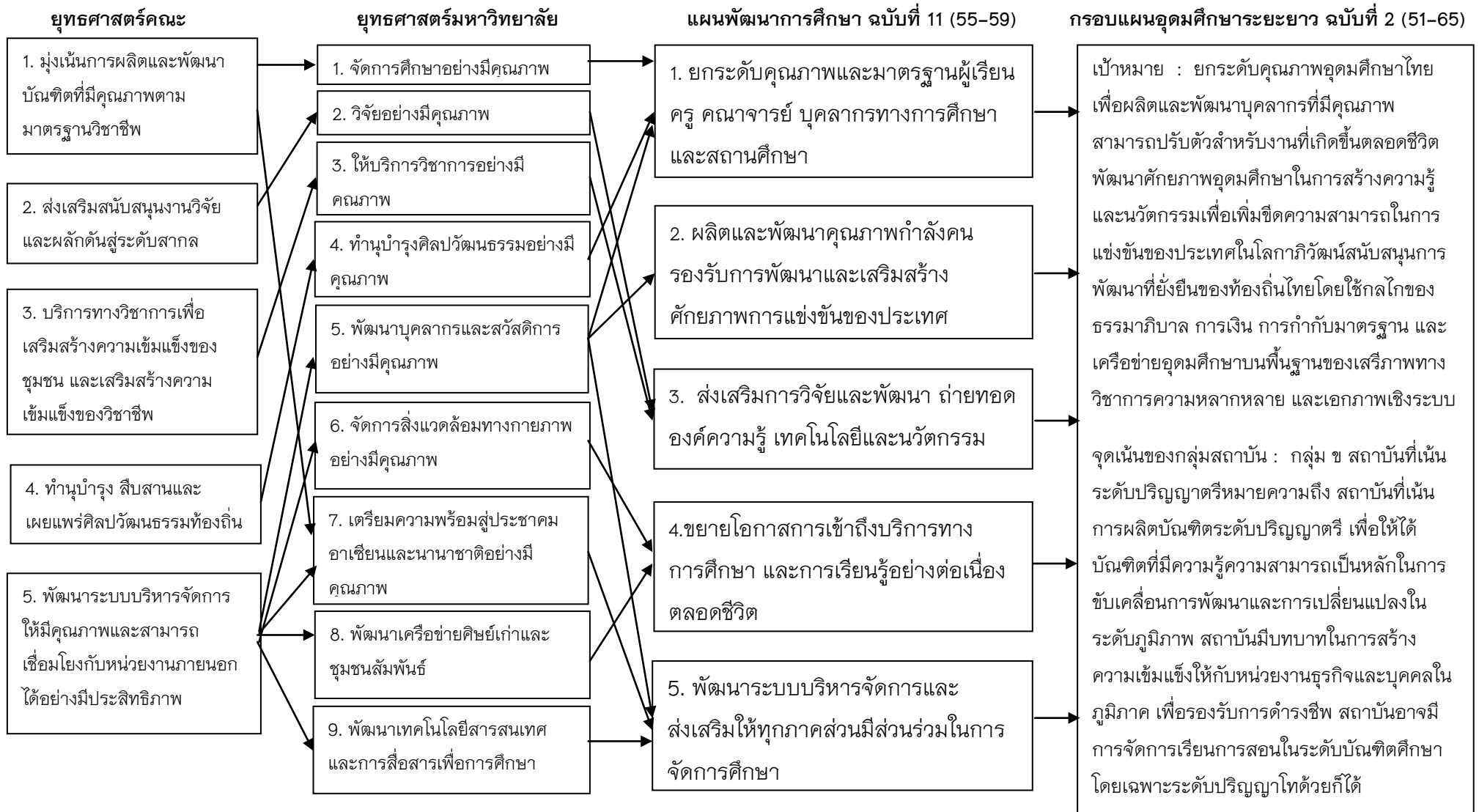
กลยุทธ์	มาตรการ	โครงการ/กิจกรรม	ผู้รับผิดชอบ	
กลยุทธ์ที่ 5.1 พัฒนาระบบบริหารจัดการองค์กรให้มีคุณภาพและสู่ความเป็นเลิศ	1. พัฒนาองค์กรให้เหมาะสมกับการเปลี่ยนแปลงในอนาคต	- กิจกรรมการประชุมคณาจารย์และคณะกรรมการบริหารคณะ	รองคณบดีฝ่ายบริหารและแผน	
		- กิจกรรมการประชุมเชิงปฏิบัติการปรับแผนพัฒนาคณะ	คณบดี	
		- Visiting Prof. Fellow (อ.ดร.วีรพล เสนอ)	รองคณบดีฝ่ายวิชาการ	
	2. พัฒนาระบบการบริหารจัดการภายในให้มีคุณภาพอย่างต่อเนื่อง		- โครงการบริหารจัดการคณะวิทยาศาสตร์และเทคโนโลยี	คณบดี
			- โครงการพัฒนาคณะ/สาขาวิชา	ประธานสาขา
			- โครงการบริหารความเสี่ยงและควบคุมภายใน	รองคณบดีฝ่ายบริหารและแผน
			- กิจกรรมพัฒนาระบบเทคโนโลยีสารสนเทศ	รองคณบดีฝ่ายบริหารและแผน
	3. พัฒนาสถาบันสู่องค์กรแห่งการเรียนรู้		- โครงการจัดการความรู้	- รองคณบดีฝ่ายวิชาการ

กลยุทธ์	มาตรการ	โครงการ/กิจกรรม	ผู้รับผิดชอบ
		- โครงการให้คำปรึกษาด้านวิทยาศาสตร์และเทคโนโลยี (กระทรวงวิทยาศาสตร์ฯ)	- ศูนย์วิจัยฯ
	4. พัฒนาระบบการประกันคุณภาพการศึกษาภายใน และเผยแพร่ข้อมูลเพื่อให้บุคลากรทุกระดับรับทราบและเห็นความสำคัญ	- โครงการส่งเสริมความรู้ ความเข้าใจระบบประกันคุณภาพทางการศึกษาให้นักศึกษาและบุคลากร	รองคณบดีฝ่ายกิจการนักศึกษา
		- โครงการศึกษาดูงานประกันคุณภาพการศึกษา	รองคณบดีฝ่ายประกันคุณภาพฯ
		- กิจกรรมพัฒนาผลการประเมินคุณภาพการศึกษา	รองคณบดีฝ่ายบริหารและแผน
	5. ปรับปรุงภูมิทัศน์และสิ่งแวดล้อมให้สวยงามปลอดภัย เพื่อสร้างความพอใจในการปฏิบัติงาน	- กิจกรรมปรับปรุงภูมิทัศน์คณะวิทยาศาสตร์และเทคโนโลยี	คณบดี
		- จัดเตรียมที่พัก เพื่อรองรับนักศึกษา แลกเปลี่ยนในอนาคต	รองคณบดีฝ่ายบริหารและแผน

กลยุทธ์	มาตรการ	โครงการ/กิจกรรม	ผู้รับผิดชอบ
กลยุทธ์ที่ 5.2 พัฒนา ศักยภาพบุคลากรทุกฝ่าย อย่างต่อเนื่องและรอบด้าน	6. พัฒนาคุณภาพของอาจารย์และบุคลากร อย่างต่อเนื่อง	- กิจกรรมพัฒนาบุคลากร	รองคณบดีฝ่าย บริหารและแผน
	7. สร้างสรรค์กิจกรรมและปรับปรุงวิธีการ ทำงานเพื่อสร้างความรักสามัคคี	- กิจกรรมพัฒนาความสัมพันธ์ระหว่างอาจารย์ และบุคลากร	รองคณบดีฝ่าย บริหารและแผน
	8. พัฒนาอาจารย์และบุคลากรให้มีความรู้และ ทักษะที่จำเป็นต่อการปฏิบัติงานเมื่อเข้าสู่ ประชาคมอาเซียน	- โครงการพัฒนาอาจารย์เพื่อเตรียมความ พร้อมเข้าสู่อาเซียน	รองคณบดีฝ่าย วิชาการ
กลยุทธ์ที่ 5.3 พัฒนา เครือข่ายความร่วมมือกับ คิษย์เก่าเพื่อร่วมกันพัฒนา คณะ	9. สร้างแรงจูงใจเพื่อสร้างความสัมพันธ์ที่ดีกับ คิษย์เก่า	- กิจกรรมสัมมนา พบปะ แลกเปลี่ยนเรียนรู้กับ คิษย์เก่า	รองคณบดีฝ่าย กิจการนักศึกษา
	10. สนับสนุนการมีส่วนร่วมของคิษย์เก่าในการ พัฒนาการดำเนินงานของคณะ		
	11. จัดทำช่องทางการติดต่อสื่อสารระหว่าง คณะกับคิษย์เก่า	- กิจกรรมพัฒนาเว็บไซต์เครือข่ายคิษย์เก่า	รองคณบดีฝ่าย กิจการนักศึกษา
กลยุทธ์ที่ 5.4 ร่วมพัฒนา ระบบเทคโนโลยีสารสนเทศ ให้มีประสิทธิภาพ	12. ส่งเสริมกระบวนการพัฒนาระบบเทคโนโลยี สารสนเทศและการสื่อสารในคณะวิทยาศาสตร์ และเทคโนโลยี	- กิจกรรมพัฒนาแผนและระบบเทคโนโลยี สารสนเทศ	คณบดี
		- บำรุงรักษาอุปกรณ์เครื่องมือเทคโนโลยี สารสนเทศให้สามารถใช้งานได้ตลอดเวลา	- อาจารย์ - บุคลากร

กลยุทธ์	มาตรการ	โครงการ/กิจกรรม	ผู้รับผิดชอบ
	13. พัฒนาบุคลากรให้มีความรู้และสามารถใช้งานระบบเทคโนโลยีสารสนเทศและการสื่อสารได้อย่างมีประสิทธิภาพ	- จัดอบรมให้มีความรู้ความเข้าใจและเพิ่มทักษะการปฏิบัติงานโปรแกรม MIS	รองคณบดีฝ่ายบริหารและแผน
	14. ปรับปรุงแนวปฏิบัติ ข้อมูลสารสนเทศแบบฟอร์มให้เป็นสากล	- พัฒนาแนวปฏิบัติ ข้อมูลสารสนเทศแบบฟอร์มให้เป็นสากล	รองคณบดีฝ่ายประกันคุณภาพฯ

**ความเชื่อมโยงของแผนยุทธศาสตร์คณะวิทยาศาสตร์และเทคโนโลยี
กับแผนพัฒนามหาวิทยาลัยราชภัฏหมู่บ้านจอมบึง 4 ปี พ.ศ.2556-2560 กับแผนพัฒนาการศึกษาระดับอุดมศึกษาฉบับที่ 11 (2555-2559)
กับกรอบแผนอุดมศึกษาระยะยาวฉบับที่ 2 (2551-2565)**



**ความเชื่อมโยงของแผนยุทธศาสตร์คณะวิทยาศาสตร์และเทคโนโลยี
กับแผนพัฒนามหาวิทยาลัยราชภัฏหมู่บ้านจอมบึง 4 ปี พ.ศ.2556-2560
กับแผนพัฒนาการศึกษาระดับอุดมศึกษาระดับที่ 11 (พ.ศ. 2555-2559)
กับกรอบแผนอุดมศึกษาระยะยาวฉบับที่ 2 (พ.ศ.2551-2565)**

จากการวิเคราะห์ความสอดคล้องระหว่างประเด็นยุทธศาสตร์ของคณะวิทยาศาสตร์และเทคโนโลยี กับประเด็นยุทธศาสตร์ตามแผนพัฒนามหาวิทยาลัยราชภัฏหมู่บ้านจอมบึง 4 ปี พ.ศ. 2556-2560 แผนพัฒนาการศึกษาระดับอุดมศึกษาระดับที่ 11 (พ.ศ.2555-2559) และกรอบแผนอุดมศึกษาระยะยาว ฉบับที่ 2 (พ.ศ. 2551-2565) มีความสอดคล้องดังนี้

ประเด็นยุทธศาสตร์ของคณะวิทยาศาสตร์และเทคโนโลยี : ประเด็นยุทธศาสตร์ที่ 1 มุ่งเน้นการผลิต และพัฒนาบัณฑิตที่มีคุณภาพตามมาตรฐานวิชาชีพ มีความสอดคล้องกับประเด็นยุทธศาสตร์ของ มหาวิทยาลัยราชภัฏหมู่บ้านจอมบึงในประเด็นยุทธศาสตร์ที่ 1 จัดการศึกษาอย่างมีคุณภาพ และมีความ สอดคล้องกับแผนพัฒนาการศึกษาระดับอุดมศึกษาระดับที่ 10 (พ.ศ.2555-2559) ประเด็นยุทธศาสตร์ที่ 7 เตรียมความพร้อมสู่ประชาคมอาเซียนและนานาชาติอย่างมีคุณภาพ เป้าหมายที่ 1 ยกกระดับคุณภาพและ มาตรฐานผู้เรียน ครู คณาจารย์ บุคลากรทางการศึกษาและสถานศึกษา ชีวิต เป้าหมายที่ 5 พัฒนาระบบ บริหารจัดการและส่งเสริมให้ทุกภาคส่วนมีส่วนร่วมในการจัดการศึกษา รวมทั้งสอดคล้องกับกรอบแผน อุดมศึกษาระยะยาวฉบับที่ 2 (พ.ศ.2551-2565) ทั้งเป้าหมายและจุดเน้นของกลุ่มสถาบันกลุ่ม ข

ประเด็นยุทธศาสตร์ของคณะวิทยาศาสตร์และเทคโนโลยี : ประเด็นยุทธศาสตร์ที่ 2 ส่งเสริม สนับสนุนงานวิจัยและผลักดันสู่ระดับสากล มีความสอดคล้องกับประเด็นยุทธศาสตร์ของมหาวิทยาลัยราช ภัฏหมู่บ้านจอมบึงในประเด็นยุทธศาสตร์ที่ 2 วิจัยอย่างมีคุณภาพ และมีความสอดคล้องกับแผนพัฒนา การศึกษาระดับอุดมศึกษาระดับที่ 11 (พ.ศ.2555-2559) เป้าหมายที่ 3 ส่งเสริมการวิจัยและพัฒนา ถ่ายทอด องค์ความรู้ เทคโนโลยีและนวัตกรรม รวมทั้งสอดคล้องกับกรอบแผนอุดมศึกษาระยะยาวฉบับที่ 2 (พ.ศ. 2551-2565) ทั้งเป้าหมายและจุดเน้นของกลุ่มสถาบันกลุ่ม ข

ประเด็นยุทธศาสตร์ของคณะวิทยาศาสตร์และเทคโนโลยี : ประเด็นยุทธศาสตร์ที่ 3 บริการทาง วิชาการเพื่อเสริมสร้างความเข้มแข็งของชุมชน และเสริมสร้างความเข้มแข็งของวิชาชีพ มีความสอดคล้องกับ ประเด็นยุทธศาสตร์ของมหาวิทยาลัยราชภัฏหมู่บ้านจอมบึงในประเด็นยุทธศาสตร์ที่ 3 ให้บริการวิชาการ อย่างมีคุณภาพ และมีความสอดคล้องกับแผนพัฒนาการศึกษาระดับอุดมศึกษาระดับที่ 11 (พ.ศ.2555- 2559) เป้าหมายที่ 3 ส่งเสริมการวิจัยและพัฒนา ถ่ายทอดองค์ความรู้ เทคโนโลยีและนวัตกรรม รวมทั้ง

สอดคล้องกับกรอบแผนอุดมศึกษาระยะยาวฉบับที่ 2 (พ.ศ.2551-2565)ทั้งเป้าหมายและจุดเน้นของกลุ่มสถาบันกลุ่ม ข

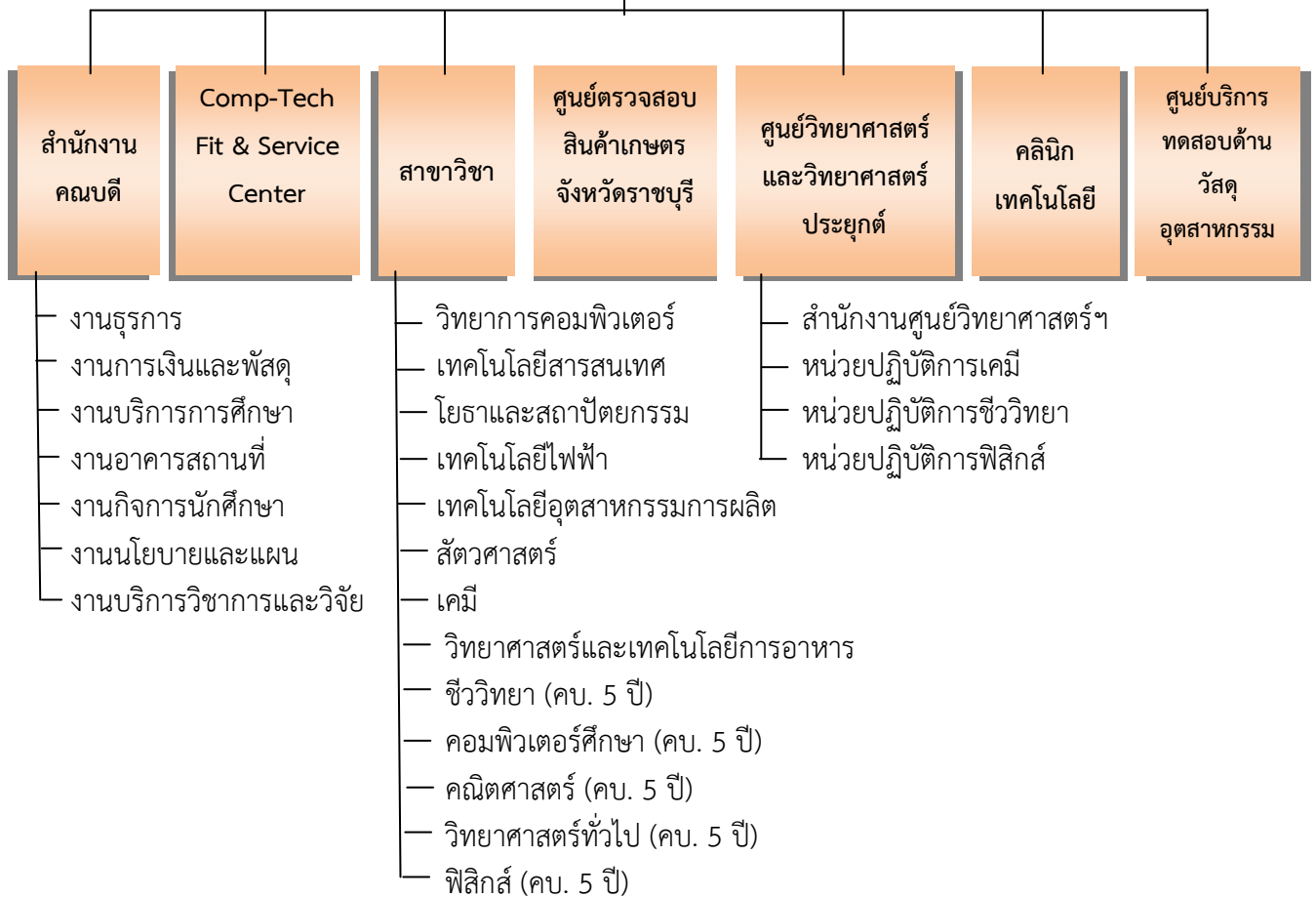
ประเด็นยุทธศาสตร์ของคณะวิทยาศาสตร์และเทคโนโลยี : ประเด็นยุทธศาสตร์ที่ 4 ทำนุบำรุง สืบสานและเผยแพร่ศิลปวัฒนธรรมท้องถิ่น มีความสอดคล้องกับประเด็นยุทธศาสตร์ของมหาวิทยาลัยราชภัฏหมู่บ้านจอมบึงในประเด็นยุทธศาสตร์ที่ 4 ทำนุบำรุงศิลปวัฒนธรรมอย่างมีคุณภาพ และมีความสอดคล้องกับแผนพัฒนาการศึกษาระดับอุดมศึกษาฉบับที่ 11 (พ.ศ.2555-2559) เป้าหมายที่ 1 ยกกระดับคุณภาพและมาตรฐานผู้เรียน ครู คณาจารย์ บุคลากรทางการศึกษาและสถานศึกษา รวมทั้งสอดคล้องกับกรอบแผนอุดมศึกษาระยะยาวฉบับที่ 2 (พ.ศ.2551-2565)ทั้งเป้าหมายและจุดเน้นของกลุ่มสถาบันกลุ่ม ข

ประเด็นยุทธศาสตร์ของคณะวิทยาศาสตร์และเทคโนโลยี : ประเด็นยุทธศาสตร์ที่ 5 พัฒนาระบบบริหารจัดการให้มีคุณภาพและสามารถเชื่อมโยงกับหน่วยงานภายนอกได้อย่างมีประสิทธิภาพ มีความสอดคล้องกับประเด็นยุทธศาสตร์ของมหาวิทยาลัยราชภัฏหมู่บ้านจอมบึง ในประเด็นยุทธศาสตร์ที่ 5 พัฒนาบุคลากรและสวัสดิการอย่างมีคุณภาพ ประเด็นยุทธศาสตร์ที่ 6 จัดการสิ่งแวดล้อมทางกายภาพอย่างมีคุณภาพ ประเด็นยุทธศาสตร์ที่ 7 เตรียมความพร้อมสู่ประชาคมอาเซียนและนานาชาติอย่างมีคุณภาพ ประเด็นยุทธศาสตร์ที่ 8 พัฒนาเครือข่ายศิษย์เก่าและชุมชนสัมพันธ์ ประเด็นยุทธศาสตร์ที่ 9 พัฒนาเทคโนโลยีสารสนเทศและการสื่อสารเพื่อการศึกษา และมีความสอดคล้องกับแผนพัฒนาการศึกษาระดับอุดมศึกษาฉบับที่ 11 (พ.ศ.2555-2559) ในเป้าหมายที่ 1 ยกกระดับคุณภาพและมาตรฐานผู้เรียน ครู คณาจารย์ บุคลากรทางการศึกษาและสถานศึกษา เป้าหมายที่ 2 ผลิตและพัฒนาคุณภาพกำลังคนรองรับการพัฒนาและเสริมสร้างศักยภาพการแข่งขันของประเทศ เป้าหมายที่ 4 ขยายโอกาสการเข้าถึงบริการทางการศึกษา และการเรียนรู้อย่างต่อเนื่องตลอดชีวิต เป้าหมายที่ 5 พัฒนาระบบบริหารจัดการและส่งเสริมให้ทุกภาคส่วนมีส่วนร่วมในการจัดการศึกษา รวมทั้งสอดคล้องกับกรอบแผนอุดมศึกษาระยะยาวฉบับที่ 2 (พ.ศ.2551-2565)ทั้งเป้าหมายและจุดเน้นของกลุ่มสถาบันกลุ่ม ข

ภาคผนวก

โครงสร้างองค์กร

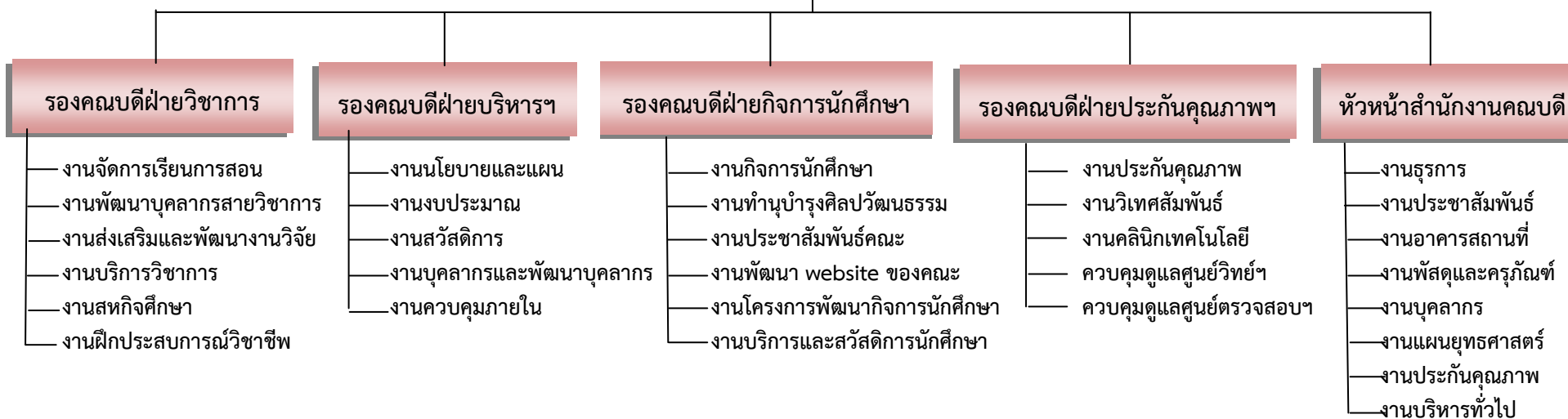
คณะวิทยาศาสตร์และเทคโนโลยี



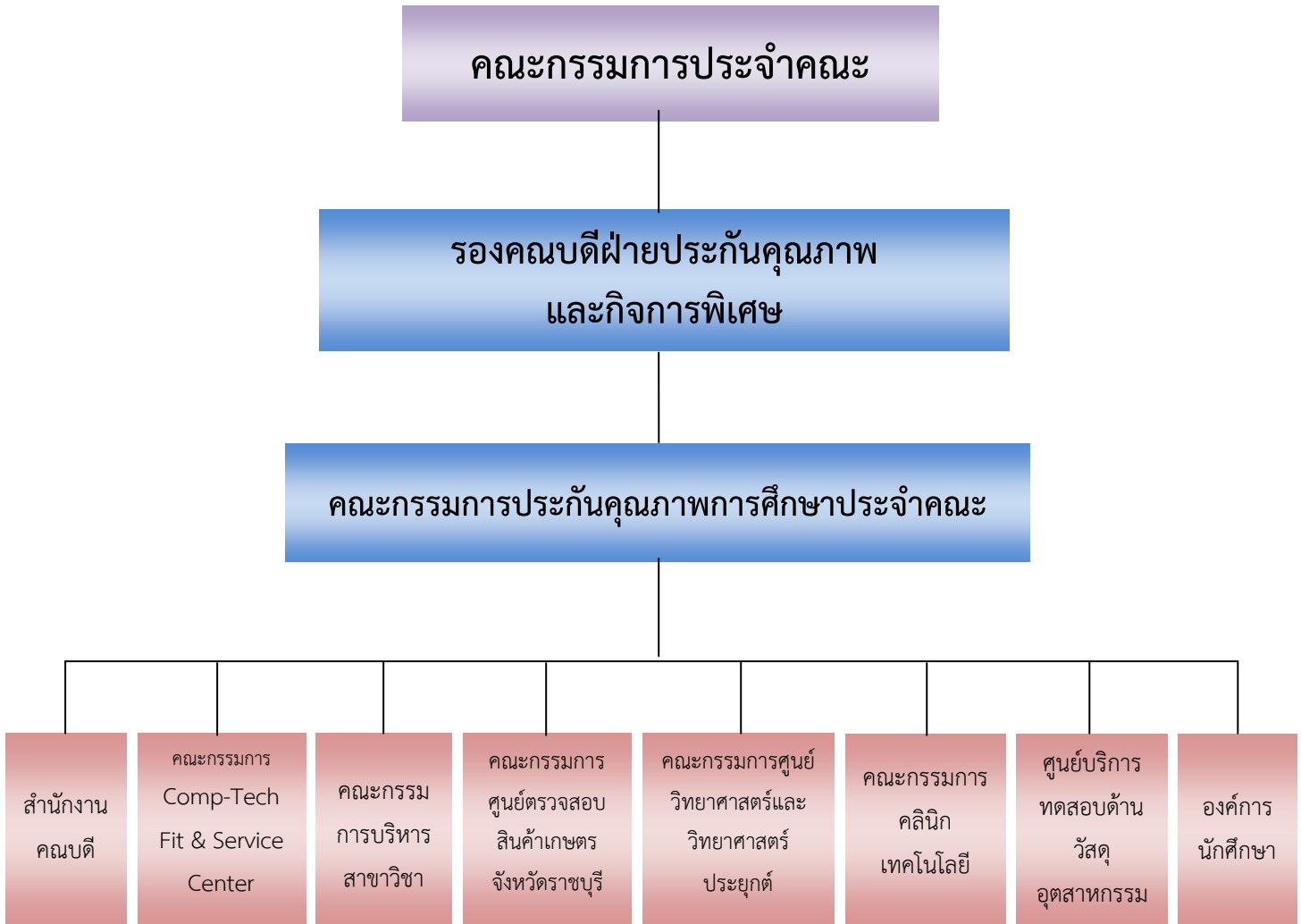
โครงสร้างการบริหารคณะวิทยาศาสตร์และเทคโนโลยี

คณบดี

คณะกรรมการประจำคณะ



โครงสร้างงานประกันคุณภาพการศึกษาคณะวิทยาศาสตร์และเทคโนโลยี



ผู้บริหารคณะวิทยาศาสตร์และเทคโนโลยี



ผศ.ดร.ทองแท่ง ทองลิม
คณบดี



ผศ.ก้องเกียรติ ว่องวิไลรัตน์
รองคณบดี
ฝ่ายบริหารและแผนงาน



อ.ร.ต.วสันต์ นาคเสนีย์
รองคณบดี
ฝ่ายกิจการนักศึกษา



อ.ดร.กฤษณะ โสขุมา
รองคณบดี
ฝ่ายวิชาการ



อ.ดร.ครองศักดิ์ ภัคนกนก
รองคณบดี
ฝ่ายประกันคุณภาพฯ



นางนัฐภรณ์ วงษ์ชื่น
หัวหน้าสำนักงานคณบดี

คณะกรรมการประจำคณะ

1. ผู้ช่วยศาสตราจารย์ ดร.ทองแดง	ทองลิ้ม	ประธานกรรมการ
2. ผู้ช่วยศาสตราจารย์ก้องเกียรติ	ว่องวิไลรัตน์	รองประธานกรรมการ
3. ผู้ช่วยศาสตราจารย์ธีรกร	เพชรเทียนชัย	กรรมการ
4. นายศุภชัย	สายบัว	กรรมการ
5. นายพ่อน	สวิง	กรรมการ
6. ผู้ช่วยศาสตราจารย์ประยูร	ยงค์อำนวย	กรรมการ
7. อาจารย์ ดร.สุจิต	หมั่นตะคุ	กรรมการ
8. อาจารย์ ดร.เสวี	เพิ่มชาติ	กรรมการ
9. อาจารย์อรนุช	จินดาสกุลยนต์	กรรมการ
10. นางณัฐภรณ์	วงษ์ชื่น	เลขานุการ