

คำนำ

แผนกลยุทธ์ทางการเงิน คณะวิทยาศาสตร์และเทคโนโลยี มหาวิทยาลัยราชภัฏหมู่บ้านจอมบึง ประจำปีงบประมาณ พ.ศ.๒๕๖๑ – ๒๕๖๔ ได้มีการปรับปรุงเพื่อให้สอดคล้องกับยุทธศาสตร์ และงบประมาณที่ได้รับ เพื่อให้การจัดสรรงบประมาณเป็นไปอย่างมีประสิทธิภาพ และสอดคล้องกับแผนกลยุทธ์ของมหาวิทยาลัย แผนกลยุทธ์ด้านการเงิน ประกอบด้วยปรัชญา วิสัยทัศน์ พันธกิจ และยุทธศาสตร์ แผนการจัดหาเงินทุน และแหล่งเงินทุนต่างๆ แนวทางการจัดสรรงบประมาณ และการวิเคราะห์ทางการเงิน ตลอดจนการตรวจติดตาม และการประเมินงบประมาณ

คณะวิทยาศาสตร์หวังเป็นอย่างยิ่งว่าแผนกลยุทธ์ทางการเงินฉบับนี้ จะเป็นระบบและกลไกการเงิน และงบประมาณที่มีประสิทธิภาพตามเจตนารมณ์ของการประกันคุณภาพการศึกษา เพื่อให้การบริหารจัดการคณะวิทยาศาสตร์และเทคโนโลยีมีความเจริญก้าวหน้าต่อไปในอนาคต

(ผู้ช่วยศาสตราจารย์ว่าที่ร้อยตรีปัญญา คามิศักดิ์)

คณบดีคณะวิทยาศาสตร์และเทคโนโลยี

เมษายน ๒๕๖๑

สารบัญ

| | หน้า |
|---|------|
| ๑. บทนำ | ๑ |
| ๒. การวิเคราะห์ด้านการเงินของคณะวิทยาศาสตร์และเทคโนโลยี (SWOT) | 6 |
| 3. แผนกลยุทธ์ทางการเงิน | 7 |
| 4. ความสอดคล้องของประเด็นยุทธศาสตร์ เป้าประสงค์และกลยุทธ์ทางการเงิน | 12 |
| 5. แผนที่ยุทธศาสตร์ | 13 |
| ๖. แนวทางการจัดหาทรัพยากรทางการเงิน | 14 |
| ๗. แนวทางการใช้จ่ายเงินงบประมาณ | 15 |
| ๘. ระบบฐานข้อมูลทางการเงิน | 15 |
| ๙. การจัดทำรายงานแสดงฐานะการเงิน | 15 |
| ๑๐. แนวทางการประหยัดงบประมาณ | 15 |
| ๑๑. นโยบายที่เป็นจุดเน้น | 16 |
| ๑๒ การจัดสรรงบประมาณ | 16 |
| ๑3. กรอบการวิเคราะห์ทางการเงิน ระยะ ๔ ปี (พ.ศ. ๒๕61 - ๒๕64) | ๑7 |

คณะวิทยาศาสตร์และเทคโนโลยี

ส่วนที่ ๑

บทนำ

หลักการ

แผนกลยุทธ์พัฒนาคณะวิทยาศาสตร์และเทคโนโลยี 4 ปี (พ.ศ.2561-2564) ได้มีการดำเนินการตามประเด็นยุทธศาสตร์ เป้าประสงค์ กลยุทธ์ พร้อมทั้งมีการกำหนดตัวชี้วัดเป้าประสงค์ ดังนั้นเพื่อให้การดำเนินงานตามแผนยุทธศาสตร์ฯ ประสบผลสำเร็จบรรลุตามตัวชี้วัดที่กำหนดไว้ คณะวิทยาศาสตร์และเทคโนโลยี จึงได้จัดทำแผนกลยุทธ์ทางการเงิน ปีงบประมาณ พ.ศ. 2561-2564 ขึ้น

วัตถุประสงค์

๑. เพื่อพัฒนาการบริหารจัดการด้านการเงินของคณะวิทยาศาสตร์และเทคโนโลยีให้เกิดประสิทธิภาพสูงสุด โปร่งใส ความสามารถตรวจสอบได้
๒. เพื่อสร้างกลไกให้มีประสิทธิภาพในการจัดสรรงบประมาณ โดยให้มีความสอดคล้องกับแผนกลยุทธ์ของคณะ และมหาวิทยาลัย
๓. เพื่อให้การบริหารจัดการด้านงบประมาณมีเป้าหมายที่แน่นอนชัดเจน และสามารถนำไปปฏิบัติได้ตามแผนงานที่กำหนดไว้
๔. มีการติดตาม และประเมินผลเพื่อนำไปปรับปรุงพัฒนางานอย่างต่อเนื่อง

กระบวนการจัดทำแผนกลยุทธ์ทางการเงิน

การจัดทำแผนกลยุทธ์ทางการเงิน คณะวิทยาศาสตร์และเทคโนโลยี ปีงบประมาณ พ.ศ. 2561 – 2564 ให้ความสำคัญกับกระบวนการร่วมระดมความคิดเห็น การวิเคราะห์สภาพแวดล้อม (SWOT) เพื่อนำไปกำหนดวิสัยทัศน์ พันธกิจ ประเด็นยุทธศาสตร์ เป้าประสงค์ กลยุทธ์และแนวทางปฏิบัติ โดยมีขั้นตอนดังต่อไปนี้

1. แต่งตั้งคณะกรรมการจัดทำแผนกลยุทธ์ทางการเงิน คณะวิทยาศาสตร์และเทคโนโลยี เพื่อทำหน้าที่จัดทำแผนกลยุทธ์ทางการเงินของคณะวิทยาศาสตร์และเทคโนโลยี ปีงบประมาณ พ.ศ. 2561-2564 ให้สอดคล้องกับแผนกลยุทธ์พัฒนาคณะฯ ระยะ 4 ปี (พ.ศ. 2560-2564) พร้อมทั้งเผยแพร่และถ่ายทอดแผนกลยุทธ์ทางการเงินของคณะฯ ให้อาจารย์และบุคลากรทราบ
2. การวิเคราะห์สภาพแวดล้อม (SWOT) วิสัยทัศน์ เป้าประสงค์ และประเด็นยุทธศาสตร์ทางการเงิน โดยระดมความคิดเห็นจากผู้บริหาร คณะกรรมการและบุคลากรที่เกี่ยวข้อง
3. เสนอแผนกลยุทธ์ทางการเงินคณะวิทยาศาสตร์และเทคโนโลยี ปีงบประมาณ พ.ศ. 2561-2564 ให้คณะกรรมการประจำคณะเพื่อพิจารณา

ปรัชญา ปณิธาน วิสัยทัศน์ พันธกิจ ประเด็นยุทธศาสตร์และกลยุทธ์ คณะวิทยาศาสตร์และเทคโนโลยี

ปรัชญา (Philosophy)

สร้างคนให้มีคุณค่าด้วยวิทยาศาสตร์และเทคโนโลยี เพื่อการพัฒนาที่ยั่งยืน

ปณิธาน (Determination)

คณะวิทยาศาสตร์และเทคโนโลยี มุ่งผลิตบัณฑิตด้านวิทยาศาสตร์ เทคโนโลยี และด้าน การศึกษาให้มีความรู้ ความเชี่ยวชาญในการปฏิบัติงาน มีคุณธรรมจริยธรรม ใฝ่ดี ใฝ่รู้ สู้งาน ให้บริการ วิชาการ และวิจัย เพื่อพัฒนาองค์ความรู้ ท้องถิ่นอย่างยั่งยืน

วิสัยทัศน์ (Vision)

เป็นคณะที่มีคุณภาพในการผลิตบัณฑิตด้านวิทยาศาสตร์และเทคโนโลยี การบริการวิชาการ งานวิจัย และสืบสานศิลปะ วัฒนธรรม บนพื้นฐานของบริบทชุมชนและท้องถิ่น

พันธกิจ (Mission)

- จัดการศึกษาเพื่อสร้างและพัฒนาบัณฑิตด้านวิทยาศาสตร์ เทคโนโลยี และด้านการศึกษา วิทยาศาสตร์และเทคโนโลยี ให้มีคุณภาพเพื่อตอบสนองความต้องการของท้องถิ่นและสังคม
- วิจัยเพื่อสร้างสรรค์นวัตกรรม พัฒนาองค์ความรู้ บูรณาการในการเรียนการสอน การ บริการวิชาการ ต่อท้องถิ่น
- ให้บริการวิชาการในเชิงรุก เพื่อให้ท้องถิ่นและสังคมได้ใช้ประโยชน์และตระหนักถึงบทบาท ของวิทยาศาสตร์และเทคโนโลยี ต่อการพัฒนาเศรษฐกิจ สังคมและสิ่งแวดล้อมของท้องถิ่นตามแนว ปรัชญาเศรษฐกิจพอเพียงและตอบสนองโครงการอันเนื่องมาจากพระราชดำริ
- ส่งเสริมและทำนุบำรุงศิลปวัฒนธรรมไทย
- พัฒนาระบบบริหารจัดการและทรัพยากรให้มีประสิทธิภาพ เป็นธรรม โปร่งใสและตรวจสอบ ได้

ประเด็นยุทธศาสตร์ (Strategic Issue)

เพื่อให้คณะวิทยาศาสตร์และเทคโนโลยีสามารถดำเนินการได้บรรลุตามปณิธานและวิสัยทัศน์ที่กำหนดจึงได้กำหนดประเด็นยุทธศาสตร์ไว้ 6 ประเด็น ดังนี้

ประเด็นยุทธศาสตร์ที่ 1 : พัฒนาท้องถิ่น

- กลยุทธ์ที่ 1.1 : บูรณาการพันธกิจสัมพันธ์เพื่อยกระดับเศรษฐกิจของท้องถิ่นในจังหวัดราชบุรี
- กลยุทธ์ที่ 1.2 : บูรณาการพันธกิจสัมพันธ์เพื่อพัฒนาสังคมท้องถิ่นด้านการศึกษา ด้านการพัฒนาทรัพยากรมนุษย์และด้านสิ่งแวดล้อม
- กลยุทธ์ที่ 1.3 : พัฒนาพื้นที่ชายแดนไทย – เมียนมาร์ ในเขตอำเภอสวนผึ้ง และอำเภอบ้านคา จังหวัดราชบุรี
- กลยุทธ์ที่ 1.4 : สืบสานโครงการอันเนื่องมาจากพระราชดำริ
- กลยุทธ์ที่ 1.5 : ให้บริการวิชาการสู่สังคมที่สามารถสร้างรายได้ให้กับคณะ
- กลยุทธ์ที่ 1.6 : อนุรักษ์ สืบสาน ส่งเสริม เผยแพร่ พัฒนามรดกปัญญาท้องถิ่น และทำนุบำรุงศิลปวัฒนธรรม และศาสนา

ประเด็นยุทธศาสตร์ที่ 2 : ผลิตและพัฒนาครู

- กลยุทธ์ที่ 2.1 : ผลิตครูที่ได้มาตรฐานวิชาชีพ มีจิตวิญญาณความเป็นครูและสอดคล้องกับความต้องการของท้องถิ่น
- กลยุทธ์ที่ 2.2 : พัฒนาศักยภาพครูและบุคลากรทางการศึกษาให้มีความเป็นมืออาชีพ
- กลยุทธ์ที่ 2.3 : สร้างนวัตกรรมเพื่อพัฒนาคุณภาพการจัดการจัดการเรียนรู้ในศตวรรษที่ 21 สู่การศึกษา 4.0

ประเด็นยุทธศาสตร์ที่ 3 : ยกระดับคุณภาพการศึกษา

- กลยุทธ์ที่ 3.1 : สนับสนุนให้สาขาวิชามีทิศทาง และเป้าหมายในการพัฒนานักศึกษาให้ชัดเจน
- กลยุทธ์ที่ 3.2 : ส่งเสริม สนับสนุน การจัดกิจกรรมพัฒนานักศึกษานอกห้องเรียน เพื่อเสริมศักยภาพ ด้านคุณธรรมจริยธรรม ด้านความรู้ ด้านวิชาการ ด้านกีฬาและสุขภาพ ด้านศิลปวัฒนธรรม และด้านการบริหารจัดการอย่างมีประสิทธิภาพ
- กลยุทธ์ที่ 3.3 : อาจารย์ได้รับการพัฒนาสมรรถนะทางวิชาชีพ และสามารถจัดการเรียนรู้แบบ AL
- กลยุทธ์ที่ 3.4 : พัฒนาอาจารย์ให้มีทักษะการจัดการเรียนรู้แบบ Active Learning
- กลยุทธ์ที่ 3.5 : พัฒนาผู้บริหารทุกระดับให้มีภาวะผู้นำในการพัฒนางานวิชาการให้เข้มแข็ง

กลยุทธ์ที่ 3.6 : พัฒนาและสร้างหลักสูตรต่าง ๆ ให้สอดคล้องกับการเปลี่ยนแปลง และตอบสนองความต้องการของท้องถิ่นและประเทศ

กลยุทธ์ที่ 3.7 : ส่งเสริม สนับสนุนแหล่งเรียนรู้ทั้งภายในคณะ และนอกคณะให้มี คุณภาพเพื่อเอื้อต่อการเรียนรู้ตลอดชีวิต

ประเด็นยุทธศาสตร์ที่ 4 : สร้างและพัฒนาผลงานวิจัยและนวัตกรรมเพื่อการพัฒนาคณะ มหาวิทยาลัยชุมชนท้องถิ่น ภูมิภาค และประเทศ

กลยุทธ์ที่ 4.1 : พัฒนาระบบและกลไกเพื่อส่งเสริมสนับสนุนการทำวิจัยเชิงพื้นที่

กลยุทธ์ที่ 4.2 : ส่งเสริมและสนับสนุนการทำวิจัยและสร้างนวัตกรรมเพื่อ ตอบสนองและแก้ไขปัญหาของมหาวิทยาลัย ชุมชนท้องถิ่น ภูมิภาค และประเทศ

กลยุทธ์ที่ 4.3 : ส่งเสริมและสนับสนุนการทำวิจัย ด้านการศึกษา เพื่อสร้างองค์ ความรู้และนวัตกรรมในการพัฒนาการเรียนการสอน

กลยุทธ์ที่ 4.4 : ส่งเสริมและสนับสนุนการเผยแพร่ผลงานวิจัยและนวัตกรรมใน รูปแบบต่าง ๆ เพื่อการใช้ประโยชน์ในการพัฒนาชุมชนท้องถิ่น ภูมิภาคและประเทศ

กลยุทธ์ที่ 4.5 : สร้างชุมชนแห่งการเรียนรู้ (PLC) เพื่อสร้างแรงบันดาลใจ (Inspiration) และพัฒนาศักยภาพในการทำวิจัยให้กับอาจารย์

กลยุทธ์ที่ 4.6 : ส่งเสริมและสนับสนุนการบูรณาการและการมีส่วนร่วมในการวิจัย และ/หรือการให้บริการวิชาการเพื่อพัฒนาคุณภาพชีวิตของ ประชาชนเพื่อสร้างชุมชนให้มีความเข้มแข็งอย่างยั่งยืน

ประเด็นยุทธศาสตร์ที่ 5 : พัฒนาระบบเทคโนโลยีดิจิทัลเพื่อการศึกษา

กลยุทธ์ที่ 5.1 : พัฒนา ปรับปรุง และเชื่อมโยงข้อมูล สารสนเทศ และฐานข้อมูล อื่นๆ ให้ตอบสนองต่อการดำเนินงานตามพันธกิจของคณะ และ สามารถเชื่อมโยงถึงกันได้อย่างเป็นปัจจุบัน

กลยุทธ์ที่ 5.2 : พัฒนาเทคโนโลยีดิจิทัลเพื่อการศึกษา การจัดการเรียนการสอน และการเรียนรู้ตลอดชีวิตที่มีความยืดหยุ่น หลากหลาย สามารถ เข้าถึงได้ โดยไม่จำกัดเวลาและสถานที่

ประเด็นยุทธศาสตร์ที่ 6 : พัฒนาระบบการบริหารจัดการคณะ

กลยุทธ์ที่ 6.1 : พัฒนาระบบและกลไกการบริหารจัดการให้เป็นไปตามหลักธรร

มาภิบาล

กลยุทธ์ที่ 6.2 : พัฒนา ส่งเสริม สนับสนุนการบริหาร และการพัฒนาบุคลากรให้
เป็นคณะยั่งยืน

กลยุทธ์ที่ 6.3 : เสริมสร้างความร่วมมือ รูปแบบเครือข่ายหรือภาคีหุ้นส่วนองค์กร
ทั้งภายในและภายนอก

กลยุทธ์ที่ 6.4 : พัฒนาระบบประกันคุณภาพการศึกษาสู่ความเป็นเลิศ

กลยุทธ์ที่ 6.5 : พัฒนาคณะให้เป็นคณะยั่งยืน

คณะวิทยาศาสตร์และเทคโนโลยี

ส่วนที่ ๒

การวิเคราะห์สภาพแวดล้อม (SWOT Analysis)

จุดแข็ง (Strength)

๑. มีเอกสารการเบิกจ่ายครบถ้วนถูกต้อง
๒. เบิกจ่ายตามระเบียบกระทรวงการคลัง ของกรมบัญชีกลาง ข้อบังคับต่างๆ ตามที่กำหนด
๓. มีคณะกรรมการบริหารของคณะวิทยาศาสตร์และเทคโนโลยีพิจารณาในการจัดสรรงบประมาณเพื่อความโปร่งใสและสอดคล้องกับประเด็นยุทธศาสตร์
๔. คณะวิทยาศาสตร์และเทคโนโลยีได้รับจัดสรรงบประมาณจากมหาวิทยาลัย
๕. มีการกระจายงบประมาณอย่างทั่วถึง เหมาะสม และเป็นที่ยอมรับ
๖. เจ้าหน้าที่สามารถรายงานผลการใช้จ่ายเงินได้ทุกเวลา
๗. ผู้บริหารสามารถตรวจสอบผลการใช้จ่ายเงินได้ทุกเวลา เพื่อใช้ในการตัดสินใจในการบริหารงาน

จุดอ่อน (Weaknesses)

๑. คณะวิทยาศาสตร์และเทคโนโลยีไม่มีรายได้เพิ่มเติม นอกจากการได้รับจัดสรรงบประมาณจากมหาวิทยาลัย
๒. อาจารย์ขาดความรู้เกี่ยวกับระเบียบ ขั้นตอนการเบิกจ่ายงบประมาณประเภทต่างๆ
๓. การระบุงบเวลาในแผนปฏิบัติการเงินรายได้/งบประมาณยังไม่ชัดเจน
๔. ปริมาณงานมาก ทำให้การตรวจสอบล่าช้า

โอกาส (Opportunities)

๑. มีการฝึกอบรมบุคลากรให้มีความรู้ความเข้าใจในระเบียบของการปฏิบัติงาน
๒. มีระบบการบันทึกข้อมูลทางการเงิน และบัญชีที่ถูกต้อง ครบถ้วน สมบูรณ์ทันสมัยใช้ในการปฏิบัติงาน
๓. มหาวิทยาลัยฯ สามารถให้ยืมเงินเพื่อดำเนินการโครงการได้

อุปสรรค (Threats)

๑. ขั้นตอนปฏิบัติตามกฎระเบียบ ข้อบังคับ ไม่มีความยืดหยุ่น
๒. มีขั้นตอนและภาระงานในการทำงานค่อนข้างมาก
๓. บางครั้งระบบ Net Work ชัดข้องทำให้มีปัญหาในการทำงาน
๔. การเบิกจ่ายบางกรณีต้องเชื่อมโยงกับระบบ E-GP (ระบบเบิกจ่ายภาครัฐ)
๕. ระบบการเบิกจ่ายเปลี่ยนแปลงตลอดเวลา

แผนกลยุทธ์ทางการเงิน ประจำปีงบประมาณ พ.ศ.๒๕๖1 – ๒๕๖4

วิสัยทัศน์ทางการเงิน

คณะวิทยาศาสตร์และเทคโนโลยี มหาวิทยาลัยราชภัฏหมู่บ้านจอมบึง มีระบบบริหารจัดการด้านการเงินที่มีประสิทธิภาพ และจัดสรรเงินอย่างเหมาะสม ถูกต้อง โปร่งใส ตรวจสอบได้

วัตถุประสงค์

๑. เพื่อพัฒนาการบริหารจัดการด้านการเงินของคณะวิทยาศาสตร์และเทคโนโลยี ให้เกิดประสิทธิภาพสูงสุด โปร่งใส ความสามารถตรวจสอบได้
๒. เพื่อสร้างกลไกให้มีประสิทธิภาพในการจัดสรรงบประมาณ โดยให้มีความสอดคล้องกับแผนกลยุทธ์ของคณะ และมหาวิทยาลัย
๓. เพื่อให้การบริหารจัดการด้านงบประมาณมีเป้าหมายที่แน่นอนชัดเจน และสามารถนำไปปฏิบัติได้ตามแผนงานที่กำหนดไว้
๔. มีการติดตาม และประเมินผลเพื่อนำไปปรับปรุงพัฒนางานอย่างต่อเนื่อง

ประเด็นยุทธศาสตร์ทางการเงิน

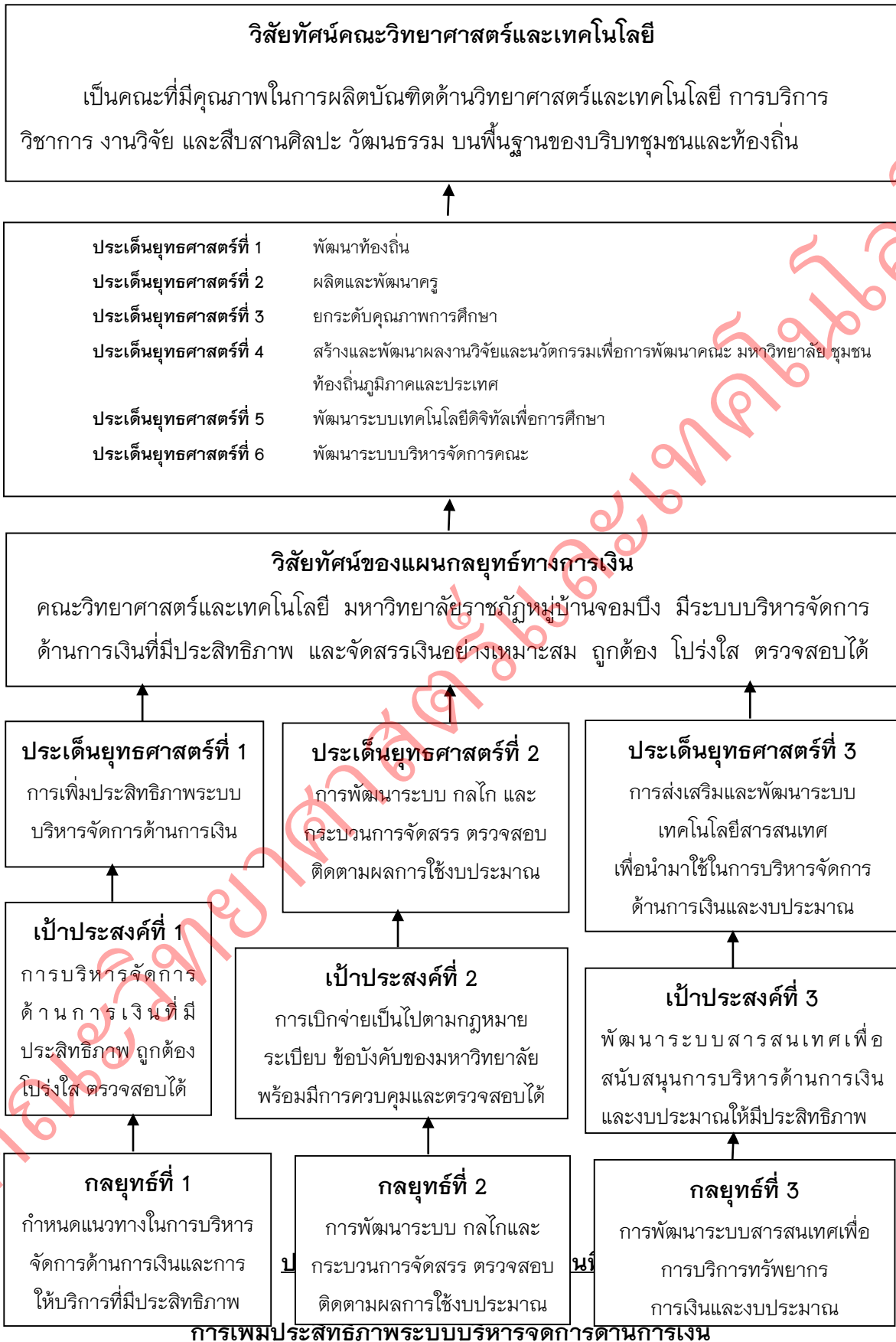
ยุทธศาสตร์ที่ 1 การเพิ่มประสิทธิภาพระบบบริหารจัดการด้านการเงิน

ยุทธศาสตร์ที่ 2 การพัฒนาระบบ กลไก และกระบวนการจัดสรร ตรวจสอบ ติดตามผลการใช้งบประมาณ

ยุทธศาสตร์ที่ 3 การส่งเสริมและพัฒนาระบบเทคโนโลยีสารสนเทศ เพื่อนำมาใช้ในการบริหารจัดการด้านการเงินและงบประมาณ

ความเชื่อมโยงระหว่างแผนยุทธศาสตร์คณะ และแผนกลยุทธ์ทางการเงิน

ของคณะวิทยาศาสตร์และเทคโนโลยี มหาวิทยาลัยราชภัฏหมู่บ้านจอมบึง



เป้าประสงค์ทางการเงิน

การบริหารจัดการด้านการเงินที่มีประสิทธิภาพ ถูกต้อง โปร่งใส ตรวจสอบได้

กลยุทธ์ทางการเงิน

กำหนดแนวทางในการบริหารจัดการด้านการเงินและการให้บริการที่มีประสิทธิภาพ

แนวทางปฏิบัติ

- บุคลากรในคณะ ศึกษาและทบทวนระเบียบ ข้อบังคับและประกาศที่เกี่ยวกับด้านการเงินที่มีผลบังคับใช้ของมหาวิทยาลัย และติดตามให้เป็นปัจจุบัน เพื่อนำไปใช้ประโยชน์ต่อการดำเนินงานอย่างมีประสิทธิภาพ
- คณะมีระบบการจัดสรรเงิน แผนการใช้จ่าย การบริหารและติดตามผลการใช้จ่ายงบประมาณอย่างมีประสิทธิภาพ โปร่งใส ตรวจสอบได้
- คณะมีมาตรการและแนวทางเร่งรัดการติดตามการใช้งบประมาณประจำปี
- คณะมีการพัฒนาประสิทธิภาพในการดำเนินงานด้านการจัดซื้อจัดจ้าง และการเบิกจ่ายให้มีความรวดเร็ว โปร่งใส ตรวจสอบได้และเป็นธรรม โดยปฏิบัติตามขั้นตอนและระบบของมหาวิทยาลัย

| ตัวชี้วัด | เป้าหมาย | | | |
|---|----------|-------|-------|-------|
| | 2561 | 2562 | 2563 | 2564 |
| 1. ร้อยละของการเบิกจ่ายงบประมาณ | 97.50 | 98.00 | 98.50 | 99.00 |
| 2. ระดับความพึงพอใจของผู้รับบริการด้านการเงินและงบประมาณ (ร้อยละ) | 90 | 92 | 94 | 96 |

ประเด็นยุทธศาสตร์ทางการเงินที่ 2

การพัฒนาระบบ กลไก และกระบวนการจัดสรร ตรวจสอบ ติดตามผลการใช้งบประมาณ

เป้าประสงค์ทางการเงิน

การเบิกจ่ายเป็นไปตามกฎหมาย ระเบียบ ข้อบังคับของมหาวิทยาลัย พร้อมมีการควบคุมและตรวจสอบได้

กลยุทธ์ทางการเงิน

การพัฒนาระบบ กลไกและกระบวนการจัดสรร ตรวจสอบ ติดตามผลการใช้งบประมาณ

แนวทางปฏิบัติ

1. ปรับปรุง/พัฒนาระบบและกลไกการบริหารจัดการงบประมาณ
2. จัดทำรายงานสรุปการใช้จ่ายงบประมาณรายไตรมาสเสนอผู้บริหารเพื่อเป็นข้อมูลในการตัดสินใจ
3. มีการกำกับตรวจสอบ ติดตามผลการดำเนินงานตามแผนปฏิบัติการประจำปี เสนอคณะกรรมการประจำคณะ
4. มีการรับการตรวจสอบจากหน่วยตรวจสอบภายในของมหาวิทยาลัยเป็นประจำทุกปี

| ตัวชี้วัด | เป้าหมาย | | | |
|---|----------|------|------|------|
| | 2561 | 2562 | 2563 | 2564 |
| 1. มีการรายงานสรุปการใช้จ่ายเสนอต่อผู้บริหาร (ครั้ง/ปี) | 4 | 4 | 4 | 4 |
| 2. การติดตามผลการดำเนินงานตามแผนปฏิบัติการ (ครั้ง/ปี) | 4 | 5 | 6 | 7 |
| 3. ผ่านกระบวนการตรวจสอบภายใน/ภายนอก (ครั้ง/ปี) | 1 | 1 | 1 | 1 |

ประเด็นยุทธศาสตร์ทางการเงินที่ 3

การส่งเสริมและพัฒนาระบบเทคโนโลยีสารสนเทศ

เพื่อนำมาใช้ในการบริหารจัดการด้านการเงินและงบประมาณ

เป้าประสงค์ทางการเงิน

พัฒนาระบบสารสนเทศเพื่อสนับสนุนการบริหารจัดการด้านการเงินและงบประมาณให้มีประสิทธิภาพ

กลยุทธ์ทางการเงิน

การพัฒนาระบบสารสนเทศเพื่อการบริหารทรัพยากร การเงินและงบประมาณ

แนวทางปฏิบัติ

1. สนับสนุนการใช้ระบบเทคโนโลยีสารสนเทศด้านการเงินและงบประมาณ
2. เพิ่มศักยภาพในการใช้ระบบเทคโนโลยีสารสนเทศด้านการเงินและงบประมาณให้กับบุคลากรผู้เกี่ยวข้องอย่างต่อเนื่อง

| ตัวชี้วัด | เป้าหมาย | | | |
|--|----------|------|------|------|
| | 2561 | 2562 | 2563 | 2564 |
| 1. สํารวจ พัฒนา ปรับปรุงฐานข้อมูลและทรัพยากรเทคโนโลยีสารสนเทศ (ครั้ง/ปี) | 2 | 2 | 2 | 2 |
| 2. การพัฒนาศักยภาพของบุคลากรที่เกี่ยวข้องกับด้านการเงิน/พัสดุ (ครั้ง/ปี) | 2 | 2 | 2 | 2 |

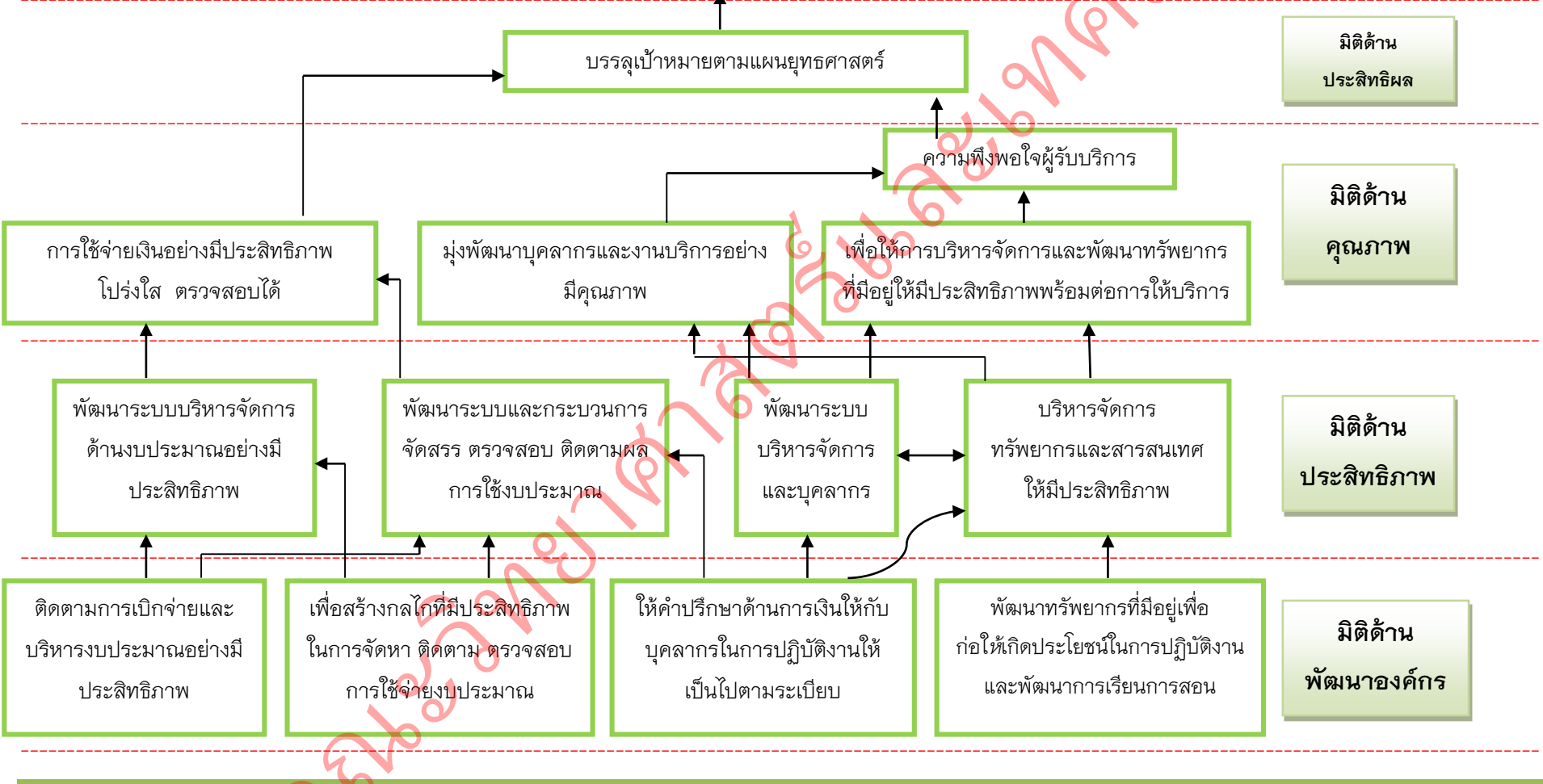
ความสอดคล้องของประเด็นยุทธศาสตร์ เป้าประสงค์และกลยุทธ์ทางการเงิน

วิสัยทัศน์ คณะวิทยาศาสตร์และเทคโนโลยี มหาวิทยาลัยราชภัฏหมู่บ้านจอมบึง มีระบบบริหารจัดการด้านการเงินที่มีประสิทธิภาพ และจัดสรรเงินอย่างเหมาะสม ถูกต้อง โปร่งใส ตรวจสอบได้

| | | | |
|--------------------|--|--|--|
| ยุทธศาสตร์ | การเพิ่มประสิทธิภาพระบบบริหารจัดการด้านการเงิน | การพัฒนาระบบ กลไก และกระบวนการจัดสรร ตรวจสอบ ติดตามผล การใช้งบประมาณ | การส่งเสริมและพัฒนา ระบบเทคโนโลยี สารสนเทศ เพื่อนำมาใช้ในการบริหารจัดการด้านการเงินและงบประมาณ |
| เป้าประสงค์ | การบริหารจัดการด้านการเงินที่มีประสิทธิภาพ ถูกต้อง โปร่งใส ตรวจสอบได้ | การเบิกจ่ายเป็นไปตาม กฎหมาย ระเบียบ ข้อบังคับของ มหาวิทยาลัย พร้อมมีการควบคุมและตรวจสอบได้ | พัฒนาระบบสารสนเทศ เพื่อสนับสนุนการบริหารจัดการการเงินและงบประมาณให้มีประสิทธิภาพ |
| กลยุทธ์ | กำหนดแนวทางในการบริหารจัดการด้านการเงินและการให้บริการที่มีประสิทธิภาพ | การพัฒนาระบบ กลไก และกระบวนการจัดสรร ตรวจสอบ ติดตามผล การใช้งบประมาณ | การพัฒนาระบบสารสนเทศเพื่อการบริการทรัพยากรการเงินและงบประมาณ |

แผนที่ยุทธศาสตร์ แผนกลยุทธ์ทางการเงิน คณะวิทยาศาสตร์และเทคโนโลยี มหาวิทยาลัยราชภัฏหมู่บ้านจอมบึง

วิสัยทัศน์ : คณะวิทยาศาสตร์และเทคโนโลยี มหาวิทยาลัยราชภัฏหมู่บ้านจอมบึง มีระบบบริหารจัดการด้านการเงินที่มีประสิทธิภาพ และจัดสรรเงินอย่างเหมาะสม ถูกต้อง โปร่งใส ตรวจสอบได้



แนวทางการจัดหาทรัพยากรทางการเงิน

คณะวิทยาศาสตร์และเทคโนโลยี มหาวิทยาลัยราชภัฏหมู่บ้านจอมบึง มีแหล่งงบประมาณในการสนับสนุนการดำเนินงานจากมหาวิทยาลัย จัดสรรให้คณะวิทยาศาสตร์และเทคโนโลยี จาก

๑. **งบประมาณแผ่นดิน** ตามที่ได้รับจัดสรรตามพระราชบัญญัติงบประมาณรายจ่าย แล้วจัดสรรให้หน่วยงานในสังกัด จำแนกตามประเภทงบประมาณ ดังนี้

- | | |
|-------------------|--|
| ๑.๑ งบบุคลากร | (เงินเดือนข้าราชการ, เงินประจำตำแหน่ง, เงินเดือนพนักงานราชการ) |
| ๑.๒ งบดำเนินงาน | (ค่าตอบแทน, ค่าใช้สอย, ค่าใช้จ่ายไปราชการอบรม ดูงาน, ค่าวัสดุ) |
| ๑.๓ งบลงทุน | (ค่าครุภัณฑ์) |
| ๑.๔ งบอุดหนุน | (ค่าใช้จ่ายพนักงานฯ , โครงการบริการวิชาการ, โครงการวิจัย) |
| ๑.๕ งบรายจ่ายอื่น | (โครงการพัฒนาคุณภาพการจัดการศึกษา, โครงการทำนุบำรุงศิลปวัฒนธรรม) |

๒. **งบประมาณเงินรายได้ของมหาวิทยาลัย** ตามที่ได้รับจัดสรรจากมหาวิทยาลัย โดยคิดรอบตามปีงบประมาณ ดังนี้

- | | |
|-------------------|--|
| ๒.๑ งบบุคลากร | (ค่าจ้างชั่วคราว) |
| ๒.๒ งบดำเนินงาน | (ค่าตอบแทน, ค่าใช้สอย, ค่าใช้จ่ายไปราชการ อบรม ดูงาน, ค่าวัสดุ) |
| ๒.๓ งบลงทุน | (ค่าครุภัณฑ์) |
| ๒.๔ งบอุดหนุน | (ค่าใช้จ่ายพนักงานฯ, โครงการวิจัย) |
| ๒.๕ งบรายจ่ายอื่น | (โครงการพัฒนาคุณภาพการจัดการศึกษา, โครงการทำนุบำรุงศิลปวัฒนธรรม) |

แนวทางการบริหารเงินงบประมาณ

คณะวิทยาศาสตร์และเทคโนโลยี มีแนวทางการบริหารเงินงบประมาณต่างๆ คือ บริหารงบประมาณให้สอดคล้องกับข้อกำหนดของกระทรวงและมหาวิทยาลัย

แนวทางการใช้จ่ายเงินงบประมาณ

งบประมาณของคณะวิทยาศาสตร์และเทคโนโลยี จะทำการจัดสรรงบประมาณตามพันธกิจของมหาวิทยาลัย คือ ด้านการผลิตบัณฑิต ด้านวิจัย การบริการวิชาการ ด้านทำนุบำรุงศิลปวัฒนธรรม และด้านการบริหารจัดการ ดังนั้น แนวทางการใช้จ่ายงบประมาณเฉพาะจากงบประมาณแผ่นดิน และงบเงินรายได้ ด้านการจัดการศึกษา มีการแบ่งเป็นสัดส่วนในแต่ละพันธกิจดังนี้

| | ร้อยละการใช้จ่ายงบประมาณ |
|---------------------------------|--------------------------|
| ๑. ด้านจัดการศึกษา | 69 % |
| ๒. ด้านวิจัยและการบริการวิชาการ | ๕ % |
| ๓. ด้านทำนุบำรุงศิลปวัฒนธรรม | ๑ % |
| ๔. ด้านบริหารจัดการ | 20 % |
| ๕. ด้านอื่นๆ | 5 % |
| รวมทั้งสิ้น | <u>๑๐๐ %</u> |

ระบบฐานข้อมูลทางการเงิน

๑. ฐานข้อมูลในระบบงบประมาณ พัสดุ การเงิน และบัญชีของมหาวิทยาลัย
๒. ใช้ระบบบริหารจัดการสารสนเทศด้านระบบบริหารงบประมาณและการเงินการบัญชี (3 มิติ) สำหรับจัดทำรายงานทางการเงิน

การจัดทำรายงานแสดงฐานะการเงิน

คณะวิทยาศาสตร์และเทคโนโลยี มีนโยบายในการจัดทำรายงานแสดงฐานะทางการเงิน ทุกๆ สิ้นเดือน และแสดงฐานะทางการเงินเป็นรายไตรมาส นำเสนอต่อที่ประชุมคณะกรรมการบริหารคณะพร้อมทั้งเสนอแนะปัญหา และอุปสรรคการดำเนินงานเพื่อเป็นข้อมูลในการตัดสินใจของผู้บริหารต่อไป

แนวทางการประหยัดงบประมาณ

๑. เน้นการใช้ทรัพยากรร่วมกันระหว่างภายในและภายนอกหน่วยงาน เพื่อให้เกิดความคุ้มค่า
๒. เน้นการประหยัดพลังงานภายในหน่วยงาน
๓. สร้างจิตสำนึกในการลดใช้วัสดุสิ้นเปลือง

นโยบายที่เป็นจุดเน้น

๑. เพิ่มคุณภาพบัณฑิตให้เป็นคนดี และประกอบอาชีพได้ตามสาขาที่เรียนมา
๒. เร่งรัดพัฒนาอาจารย์ให้ได้ตามมาตรฐานอุดมศึกษา
๓. ให้บริการวิชาการโดยเชื่อมโยงกับอัตลักษณ์ของมหาวิทยาลัยและท้องถิ่น
๔. ส่งเสริมการวิจัยและบูรณาการงานวิจัยกับการเรียนการสอน
๕. ส่งเสริมการพัฒนาสาขาวิชาสู่สากล
๖. พัฒนา ICT เพื่อบริหารจัดการและการเรียนการสอน
๗. พัฒนาปรับปรุงภูมิทัศน์ให้ร่มรื่นสะอาด
๘. สนับสนุนงาน/โครงการที่มุ่งแก้ปัญหาจากผลการประเมินของ กพร. สมศ. และ สกอ.

และการประเมินภายใน

๙. ส่งเสริมการประหยัดพลังงานและแก้ไขปัญหาโลกร้อน
๑๐. มีนโยบายเพื่อรองรับการเปลี่ยนแปลง

การจัดสรรงบประมาณ

กรอบการจัดสรรงบประมาณ

๑. จัดสรรงบประมาณตามกลยุทธ์ และตัวบ่งชี้สำคัญของคณะวิทยาศาสตร์และเทคโนโลยี
๒. จัดสรรงบประมาณโดยพิจารณาความเป็นไปได้และผลประโยชน์ของโครงการ
๓. จัดสรรงบประมาณโดยพิจารณาความสำเร็จของโครงการในอดีต
๔. จัดสรรงบประมาณตามความจำเป็นเร่งด่วน และความเหมาะสมกับสถานการณ์
๕. จัดสรรงบประมาณตามพันธกิจ และการบริหารจัดการของคณะ

แนวทางการเบิกจ่ายงบประมาณ

๑. ผู้รับผิดชอบโครงการ ดำเนินกิจกรรมและเบิกจ่ายตามรายละเอียดในแผนการใช้จ่ายงบประมาณรายจ่ายที่ได้รับอนุมัติ
๒. หากมีการเปลี่ยนแปลงรายละเอียดรายจ่าย ต้องเสนอคณะฯ เพื่อพิจารณาอนุมัติก่อนดำเนินการ
๓. เบิกจ่ายตามระเบียบการเบิกจ่ายเงินของกระทรวงการคลัง พระราชบัญญัติการจัดซื้อจัดจ้างและการบริหารพัสดุภาครัฐ พ.ศ.2560 และระเบียบอื่นๆ ที่เกี่ยวข้อง

กรอบการวิเคราะห์ประมาณการรายรับ ระยะ ๔ ปี (พ.ศ. ๒๕61 – ๒๕64)

คณะวิทยาศาสตร์และเทคโนโลยี มหาวิทยาลัยราชภัฏหมู่บ้านจอมบึง

| แหล่งงบประมาณ | ประมาณการปีงบประมาณ (พ.ศ.) | | | | |
|--------------------|----------------------------|-------------------|-------------------|-------------------|-------------------|
| | ๒๕61 ที่ได้รับจริง | 2562 | 2563 | 2564 | 2565 |
| งบประมาณแผ่นดิน | 22,392,300 | 24,631,530 | 27,094,683 | 29,804,151 | 32,784,566 |
| งบเงินรายได้ | 1,581,200 | 1,739,320 | 1,913,252 | 2,104,577 | 2,315,035 |
| รวมทั้งสิ้น | 23,973,500 | 26,370,850 | 29,007,935 | 31,908,728 | 35,099,601 |

คณะวิทยาศาสตร์และเทคโนโลยี

คณะวิทยาศาสตร์และเทคโนโลยี

คณะวิทยาศาสตร์และเทคโนโลยี
มหาวิทยาลัยราชภัฏหมู่บ้านจอมบึง