



แผนการบริการวิชาการ

ประจำปีงบประมาณ พ.ศ.2558

คณะวิทยาศาสตร์และเทคโนโลยี

มหาวิทยาลัยราชภัฏหมู่บ้านจอมบึง

คำนำ

การบริการวิชาการแก่ชุมชนและสังคมเป็นหนึ่งในภารกิจหลักที่สำคัญประการหนึ่งของสถาบันอุดมศึกษา ที่คณะวิทยาศาสตร์และเทคโนโลยี มหาวิทยาลัยราชภัฏหมู่บ้านจอมบึง ได้ให้ความสำคัญ และได้ดำเนินการมาอย่างต่อเนื่องตลอดระยะเวลาที่ผ่านมา และนับวันภารกิจด้านนี้จะทวีความสำคัญเพิ่มขึ้นควบคู่ไปกับภารกิจด้านการจัดการศึกษาและภารกิจด้านการวิจัย ทั้งนี้ เนื่องจากการบริการวิชาการเป็นการเสริมสร้างศักยภาพทางวิชาการของคณะออกไปสู่สังคมด้วยการถ่ายทอดองค์ความรู้ ความเชี่ยวชาญในรูปแบบต่าง ๆ ตามจุดเน้นของส่วนงานต่าง ๆ ทางด้านวิทยาศาสตร์และเทคโนโลยีตามมาตรฐานสากลให้เป็นที่ยอมรับและเกิดความพึงพอใจสูงสุดแก่ผู้รับบริการทั้งในภาคธุรกิจอุตสาหกรรมในองค์กรของภาครัฐและเอกชน รวมถึงเป็นส่วนหนึ่งในการพัฒนาชุมชนและสังคมให้มีศักยภาพในการดำรงชีวิตทางด้านเศรษฐกิจ ด้านสังคมที่ดีขึ้น

ดังนั้น คณะวิทยาศาสตร์และเทคโนโลยีจึงได้จัดทำแผนการให้บริการวิชาการประจำปีงบประมาณ พ.ศ.2558 ขึ้น เพื่อใช้เป็นแนวทางในการดำเนินงานตามภารกิจด้านการให้บริการวิชาการของคณะ ให้ปฏิบัติงานไปในทิศทางเดียวกัน อันจะเป็นการพัฒนาความรู้สู่ชุมชน และสังคม ทั้งภาครัฐและเอกชน รวมถึงเป็นเครื่องมือในการติดตามประเมินผลการดำเนินงาน รวมถึงหลักเกณฑ์ของการประกันคุณภาพการศึกษาตามเกณฑ์มาตรฐานของสำนักงานคณะกรรมการการอุดมศึกษา (สกอ.) อีกด้วย

สารบัญ

	หน้า
คำนำ	ก
สารบัญ	ข
- บริบทคณะวิทยาศาสตร์และเทคโนโลยี	1
- ประเด็นยุทธศาสตร์/เป้าประสงค์/กลยุทธ์และมาตรการด้านบริการวิชาการ	2
- การวิเคราะห์สถานการณ์ภาพด้านการบริการวิชาการ	3
- นโยบาย/แผนงานการบริการวิชาการ	4
- ระบบและกลไกการดำเนินงานโครงการบริการวิชาการ	5
- ความเชื่อมโยงระหว่างยุทธศาสตร์	6
- แผนการให้บริการวิชาการ ประจำปีงบประมาณ พ.ศ.2558	7
- ปฏิทินการดำเนินการบริการวิชาการ	16

แผนบริการวิชาการ ประจำปีงบประมาณ 2558
คณะวิทยาศาสตร์และเทคโนโลยี มหาวิทยาลัยราชภัฏหมู่บ้านจอมบึง

บริบทคณะวิทยาศาสตร์และเทคโนโลยี

ปรัชญา (Philosophy)

สร้างคนให้มีคุณค่าด้วยวิทยาศาสตร์และเทคโนโลยีเพื่อการพัฒนาที่ยั่งยืน

ปณิธาน (Determination)

คณะวิทยาศาสตร์และเทคโนโลยีมุ่งผลิตบัณฑิตด้านวิทยาศาสตร์ ด้านเทคโนโลยีและด้านการศึกษา วิทยาศาสตร์และเทคโนโลยี ให้มีความรู้ความเชี่ยวชาญในการปฏิบัติงาน มีคุณธรรมจริยธรรม มีความใฝ่ดี ใฝ่รู้ สู้งาน ให้บริการวิชาการ วิจัยสร้างสรรค์และพัฒนาองค์ความรู้ เพื่อสนองต่อท้องถิ่นอย่างยั่งยืน

วิสัยทัศน์ (Vision)

เป็นองค์กรที่สร้างคนสร้างงานให้มีคุณค่าและพัฒนางานด้านวิทยาศาสตร์และเทคโนโลยีให้เป็นเลิศ
 สู่สังคมและประชาคมอาเซียน

อัตลักษณ์ : ใฝ่ดี ใฝ่รู้ สู้งาน

ใฝ่ดี : มีคุณธรรม จริยธรรมและจรรยาบรรณในวิชาชีพ

ใฝ่รู้ : ศึกษา ค้นคว้าหาความรู้ใหม่ๆ รู้เท่าทันการเปลี่ยนแปลงของโลก

สู้งาน : ชยัน อุตุน กระตือรือร้น มีน้ำใจ

เอกลักษณ์

เป็นแหล่งวิทยาการด้านวิทยาศาสตร์และเทคโนโลยีในภูมิภาคตะวันตก (ค่ายวิทยาศาสตร์และเทคโนโลยี, คุรุพันธุ์บึง)

พันธกิจ (Mission)

1. จัดการศึกษาเพื่อสร้างและพัฒนาบัณฑิตด้านวิทยาศาสตร์ ด้านเทคโนโลยีและด้านการศึกษา วิทยาศาสตร์และเทคโนโลยีให้บรรลุมาตรฐานการเรียนรู้ตามกรอบมาตรฐานคุณวุฒิระดับอุดมศึกษา แห่งชาติ
2. วิจัยเพื่อสร้างสรรค์นวัตกรรม พัฒนาองค์ความรู้ บูรณาการในการเรียนการสอน การบริการ วิชาการ ต่อท้องถิ่น

- 3. ให้บริการวิชาการในเชิงรุก เพื่อให้ท้องถิ่นและสังคมได้ใช้ประโยชน์และตระหนักถึงบทบาทของวิทยาศาสตร์และเทคโนโลยี ต่อการพัฒนาเศรษฐกิจ สังคมและสิ่งแวดล้อมของท้องถิ่นตามแนวปรัชญาเศรษฐกิจพอเพียงและตอบสนองโครงการอันเนื่องมาจากพระราชดำริ
- 4. ส่งเสริมและทำนุบำรุงศิลปวัฒนธรรมไทย
- 5. พัฒนาระบบบริหารจัดการและทรัพยากรให้มีประสิทธิภาพ เป็นธรรม โปร่งใสและตรวจสอบได้

ประเด็นยุทธศาสตร์เป้าประสงค์ ตัวชี้วัด กลยุทธ์และมาตรการด้านการบริการวิชาการ

ประเด็นยุทธศาสตร์ที่ 3 บริการทางวิชาการเพื่อเสริมสร้างความเข้มแข็งของชุมชน และเสริมสร้างความเข้มแข็งของวิชาชีพ

เป้าประสงค์เชิงยุทธศาสตร์

ให้บริการทางวิชาการอย่างมีประสิทธิภาพและตอบสนองความต้องการของชุมชน

ตัวชี้วัด

- 1. การบริการวิชาการแก่สังคม (ตบช.2.10)
- 2. การบริการวิชาการที่ส่งผลกระทบต่อสถานศึกษา (สมศ.ตัวที่ 13)
- 3. การบริการวิชาการที่ส่งผลกระทบต่อชุมชน/สังคม (สมศ.ตัวที่ 14)

กลยุทธ์	มาตรการ
กลยุทธ์ที่ 3.1 พัฒนาคณะให้เป็นศูนย์กลางการพัฒนาทรัพยากรมนุษย์ในระดับภาคตะวันตก ระดับชาติและนานาชาติ	<ul style="list-style-type: none"> 1. จัดให้มีโครงการบริการวิชาการในลักษณะความร่วมมือกับหน่วยงานภาครัฐหรือเอกชนทั้งระดับท้องถิ่น ระดับชาติและระดับนานาชาติ และตรงกับความต้องการของผู้รับบริการและสอดคล้องกับศักยภาพของสาขาวิชา 2. ส่งเสริมและพัฒนางานบริการวิชาการ/วิชาชีพที่สร้างความเข้มแข็งให้กับชุมชนและสังคม
กลยุทธ์ที่ 3.2 สร้างการมีส่วนร่วมทุกภาคส่วนเพื่อบริการวิชาการสู่ชุมชนและท้องถิ่น	<ul style="list-style-type: none"> 1. ส่งเสริมความร่วมมือและสร้างเครือข่ายกับชุมชนหรือหน่วยงานภายนอกในการให้บริการวิชาการ 2. ส่งเสริมและสนับสนุนบริการวิชาการให้กับหน่วยงานภายนอกอย่างต่อเนื่อง

การวิเคราะห์สถานการณ์ด้านการบริการวิชาการคณะวิทยาศาสตร์และเทคโนโลยี (SWOT)

จุดแข็ง	จุดอ่อน
<p>1. คณะมีบุคลากรที่มีความรู้ความเชี่ยวชาญหลากหลายสาขา ทำให้สามารถนำไปใช้บริการสังคมได้หลายด้าน</p> <p>2. มีความสามารถด้านการจัดค่ายวิทยาศาสตร์และคณิตศาสตร์ได้อย่างต่อเนื่องและเป็นที่ยอมรับในเขตพื้นที่ใกล้เคียง</p> <p>3. คณะสนับสนุนงบประมาณให้สาขาวิชาจัดโครงการบริการวิชาการแก่สังคมอย่างต่อเนื่อง</p> <p>4. มีระบบตรวจสอบและประเมินเป้าหมายตามเกณฑ์การประเมินของ นโยบายการประกันคุณภาพ</p> <p>5. สาขาวิชามีศักยภาพในการให้บริการวิชาการแก่ชุมชนและสังคม</p> <p>6. คณะมีเครือข่ายเพื่อสร้างความร่วมมือระหว่างชุมชนในการให้บริการวิชาการ</p> <p>7. คณะมีฐานข้อมูลทางด้านการบริการวิชาการ โดยเฉพาะเรื่องพื้นที่ และกิจกรรมที่คณะฯเคยให้บริการวิชาการ</p>	<p>1. มีโครงการบริการวิชาการจำนวนมาก แต่มีการนำมาบูรณาการกับการวิจัยจำนวนน้อย</p> <p>2. การเผยแพร่องค์ความรู้สู่สาธารณะชนมีจำนวนน้อย</p> <p>3. แผนการบริหารจัดการเรื่องโครงการบริการวิชาการยังมีการจัดในไตรมาสที่ 4 ทำให้งบประมาณไม่กระจาย</p> <p>4. การนำผลจากการให้บริการวิชาการมาต่อยอดไปสู่งานวิจัย และบูรณาการกับการเรียนการสอนเพื่อพัฒนาคุณลักษณะนักศึกษายังมีน้อย</p>
อุปสรรค	โอกาส
<p>1. มีความเสี่ยงในการที่ผู้รับบริการไม่ครบตามจำนวนที่ระบุไว้ในโครงการ</p> <p>2. แนวทางของมหาวิทยาลัยในการบริหารงบประมาณสำหรับการบริการวิชาการไม่เอื้อต่อการสนับสนุนงานวิจัยที่ต่อยอดจากการบริการวิชาการ</p>	<p>1. มีเครือข่ายความร่วมมือทางวิชาการระหว่างหน่วยงานภายนอกสถาบัน</p> <p>2. ที่ตั้งของคณะเอื้ออำนวยต่อการจัดโครงการบริการวิชาการแก่สังคม</p> <p>3. หน่วยงานภายนอกให้ความร่วมมือสนับสนุนการดำเนินงานบริการวิชาการ</p> <p>4. นโยบายการประกันคุณภาพเป็นตัวกำหนดทิศทางการบริการวิชาการ</p> <p>5. ชุมชนมีความต้องการองค์ความรู้ที่จะใช้ในการพัฒนา</p> <p>6. มีนโยบายการสร้างความเข้มแข็งให้กับชุมชนท้องถิ่นตามแผนพัฒนาเศรษฐกิจและสังคมแห่งชาติ ฉบับที่ 11 (พ.ศ. 2555-2559)</p> <p>7. นโยบายของกระทรวงศึกษาธิการในข้อ 2 และข้อ 3</p> <p>8. นโยบายการเตรียมความพร้อมเพื่อเข้าสู่ประชาคมอาเซียน</p>

นโยบาย/แผนงานการบริการวิชาการ

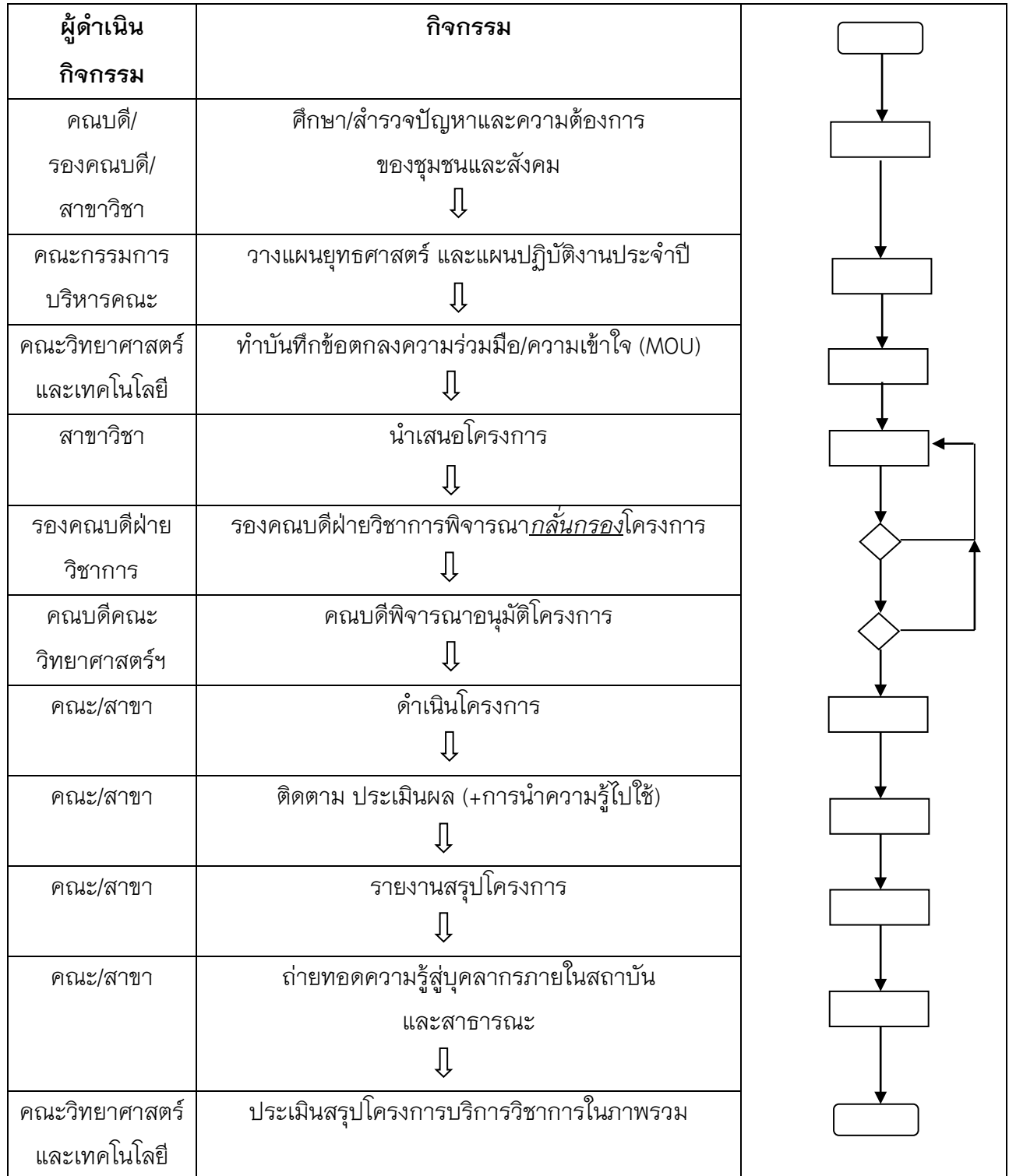
1. ส่งเสริม สนับสนุนงานบริการวิชาการที่มีผลต่อการพัฒนาคุณภาพชีวิตของประชาชนในท้องถิ่นและชุมชน
2. พัฒนาการให้บริการวิชาการ ทั้งในเชิงคุณภาพ และเชิงปริมาณ
3. พัฒนารูปแบบการให้บริการวิชาการในเชิงรุก เพื่อเพิ่มรายได้และปริมาณผู้ใช้บริการรายใหม่
4. สนับสนุนให้มีการบูรณาการงานบริการวิชาการเข้ากับงานวิจัย งานผลิตบัณฑิตและงานทำนุบำรุงศิลปวัฒนธรรม
5. ส่งเสริม/สนับสนุนให้มีการสร้างเครือข่ายความร่วมมือด้านการบริการวิชาการระหว่างหน่วยงาน
6. ลดรอยต่อระหว่างมัธยม อาชีวศึกษา และอุดมศึกษา ด้วยการอบรมครู เช่น การผลิตสื่อการจัดกิจกรรมค่ายอย่างต่อเนื่อง หรือการสอนพิเศษ

เป้าหมาย

ในปีงบประมาณ 2558 คณะวิทยาศาสตร์และเทคโนโลยีได้กำหนดเป้าหมายผลผลิตการบริการวิชาการ ไว้ดังนี้

ผลผลิต	ปีงบประมาณ 2558
จำนวนกิจกรรมบริการวิชาการ	21 กิจกรรม
จำนวนงานบริการวิชาการสร้างความเข้มแข็งให้กับชุมชน	2 กิจกรรม
จำนวนผู้รับบริการ	2,000 คน
ความพึงพอใจของผู้รับบริการวิชาการ	ร้อยละ 84
งานบริการวิชาการที่นำไปใช้ประโยชน์	ร้อยละ 70
ผู้รับบริการวิชาการมีความรู้ความเข้าใจ	ร้อยละ 84
โครงการที่มีการบูรณาการกับการเรียนการสอนและ/หรือการวิจัย	13 โครงการ

ระบบและกลไกการดำเนินโครงการบริการวิชาการ คณะวิทยาศาสตร์และเทคโนโลยี



ความเชื่อมโยงระหว่างยุทธศาสตร์ด้านบริการวิชาการกับยุทธศาสตร์ของคณะ

วิสัยทัศน์ : เป็นแหล่งวิทยาการด้านวิทยาศาสตร์และเทคโนโลยี ที่ตอบสนองต่อท้องถิ่นและประชาคมอาเซียน

ประเด็น
ยุทธศาสตร์

มิติด้าน
ประสิทธิผล

มิติด้าน
คุณภาพ

มิติด้าน
ประสิทธิภาพ

มิติด้าน
การพัฒนา
องค์กร



แผนการให้บริการวิชาการ ประจำปีงบประมาณ พ.ศ.2558
คณะวิทยาศาสตร์และเทคโนโลยี มหาวิทยาลัยราชภัฏหมู่บ้านจอมบึง

กิจกรรม/โครงการ	ตัวชี้วัด/เป้าหมาย	ระยะเวลา ดำเนินการ	งบประมาณ	การบูรณาการ		ผู้รับผิดชอบ
				การเรียน การสอน	การ วิจัย	
1. การอบรมการเรียนรู้การ สอนโครงการคณิตศาสตร์	<p><u>เชิงปริมาณ</u></p> <ul style="list-style-type: none"> - ครูและผู้ที่สนใจในจังหวัดราชบุรีและจังหวัดใกล้เคียงเข้าร่วมกิจกรรมไม่น้อยกว่า 80 คน <p><u>เชิงคุณภาพ</u></p> <ul style="list-style-type: none"> - ผู้เข้ารับการอบรมทุกคน มีความรู้ ความเข้าใจและมีทักษะในการปฏิบัติกิจกรรม โครงการคณิตศาสตร์ไม่น้อยกว่าร้อยละ 80 - ผู้เข้ารับการอบรมสามารถนำความรู้และประสบการณ์ไปใช้ประโยชน์ในการพัฒนา/ บูรณาการกับการเรียนการสอนคณิตศาสตร์ของตนเองไม่น้อยกว่าร้อยละ 75 - ผู้เข้ารับการอบรมมีความพึงพอใจไม่น้อยกว่า ร้อยละ 80 	พ.ค.58	110,500.00	✓		สาขาวิชา คณิตศาสตร์
2. การประกวดโครงการ คณิตศาสตร์และแข่งขัน อัจฉริยภาพทางคณิตศาสตร์ “เพชรจอมบึง”	<p><u>เชิงปริมาณ</u></p> <ul style="list-style-type: none"> - นักศึกษาระดับปริญญาตรี สาขาคณิตศาสตร์ เข้าร่วมกิจกรรมไม่น้อยกว่า 30 โครงการงาน - นักเรียนระดับการศึกษาขั้นพื้นฐาน ส่งโครงการเข้าร่วมกิจกรรมไม่น้อยกว่า 20 โครงการงาน - นักเรียนระดับการศึกษาขั้นพื้นฐาน เข้าร่วมกิจกรรมการแข่งขันอัจฉริยภาพทาง คณิตศาสตร์ไม่น้อยกว่า 30 คน <p><u>เชิงคุณภาพ</u></p> <ul style="list-style-type: none"> - นักศึกษาระดับปริญญาตรี สาขาคณิตศาสตร์มีความรู้ความเข้าใจและมีทักษะในการ ปฏิบัติกิจกรรมและนำเสนอโครงการกับสาธารณชนไม่น้อยกว่าร้อยละ 80 - นักศึกษาชั้นปีที่ 3 สามารถนำความรู้และประสบการณ์ไปใช้ในการพัฒนาตนเอง เกี่ยวกับการเรียนการสอนโครงการคณิตศาสตร์ได้ไม่น้อยกว่าร้อยละ 80 - ผู้เข้าร่วมกิจกรรมการประกวดโครงการคณิตศาสตร์และแข่งขันอัจฉริยภาพทาง คณิตศาสตร์มีความพึงพอใจไม่น้อยกว่า ร้อยละ 80 	ธ.ค.57	65,000.00	✓		สาขาวิชา คณิตศาสตร์

กิจกรรม/โครงการ	ตัวชี้วัด/เป้าหมาย	ระยะเวลา ดำเนินการ	งบประมาณ	การบูรณาการ		ผู้รับผิดชอบ
				การเรียน การสอน	การ วิจัย	
3. ค่ายสร้างสรรค์โครงการ วิทยาศาสตร์และเทคโนโลยี	<p><u>เชิงปริมาณ</u></p> <ul style="list-style-type: none"> - นักเรียนระดับมัธยมศึกษาตอนปลายและครูอาจารย์ ในโรงเรียนสังกัดสำนักงาน การศึกษาขั้นพื้นฐาน จังหวัดราชบุรี จำนวน 2 แห่งๆ ละ 25 คน รวม 50 คน - วิทยากร อาจารย์ เจ้าหน้าที่ และนักศึกษา มหาวิทยาลัยราชภัฏหมู่บ้านจอมบึง จำนวน 20 คน <p><u>เชิงคุณภาพ</u></p> <ul style="list-style-type: none"> - นักเรียนและครูอาจารย์ ในโรงเรียนสังกัดสำนักงานการศึกษาขั้นพื้นฐาน จังหวัด ราชบุรี มีความรู้ความเข้าใจในกระบวนการจัดทำโครงการวิทยาศาสตร์และเทคโนโลยี เพิ่มขึ้น และสามารถปฏิบัติการทำโครงการวิทยาศาสตร์และเทคโนโลยีได้ - ผู้เข้ารับบริการวิชาการมีความรู้ความเข้าใจในการจัดทำโครงการวิทยาศาสตร์และ เทคโนโลยี ไม่น้อยกว่าร้อยละ 80 - ผู้เข้ารับบริการวิชาการมีความพึงพอใจในการให้บริการวิชาการแก่สังคมครั้งนี้ ไม่น้อย กว่าร้อยละ 80 - ผู้เข้ารับบริการวิชาการสามารถนำความรู้ที่ได้รับไปใช้ประโยชน์ได้ ไม่น้อยกว่าร้อย ละ 70 - อาจารย์ และนักศึกษา สาขาเทคโนโลยีไฟฟ้า ได้ร่วมเป็นวิทยากรเพื่อเผยแพร่ ความรู้สู่ชุมชน 	ม.ค.58	76,800.00	✓		สาขาวิชา เทคโนโลยี ไฟฟ้า
4. ค่ายคณิตศาสตร์	<p><u>เชิงปริมาณ</u></p> <ul style="list-style-type: none"> - มีผู้เข้าร่วมโครงการ เข้ารับบริการวิชาการไม่น้อยกว่า 300 คน - นักศึกษาสาขาวิชาคณิตศาสตร์เข้าร่วมโครงการไม่น้อยกว่า 80 คน <p><u>เชิงคุณภาพ</u></p> <ul style="list-style-type: none"> - ผู้รับบริการที่เข้าร่วมโครงการมีความรู้ความเข้าใจ ไม่น้อยกว่าร้อยละ 90 - ผู้รับบริการที่เข้าร่วมโครงการมีความพึงพอใจ ไม่น้อยกว่าร้อยละ 80 - ผู้รับบริการที่เข้าร่วมโครงการนำความรู้ที่ได้รับไปใช้ประโยชน์ ไม่น้อยกว่าร้อยละ 75 	พ.ย.57, พ.ค.58	130,000.00	✓		อ.เรืองอุไร

กิจกรรม/โครงการ	ตัวชี้วัด/เป้าหมาย	ระยะเวลา ดำเนินการ	งบประมาณ	การบูรณาการ		ผู้รับผิดชอบ
				การเรียน การสอน	การ วิจัย	
5. ค่ายคอมพิวเตอร์ศึกษา สำหรับโรงเรียนในโครงการ พระราชดำริฯ	<p><u>เชิงปริมาณ</u></p> <ul style="list-style-type: none"> - นักศึกษาระดับปริญญาตรี สาขาคอมพิวเตอร์ศึกษา ชั้นปีที่ 4 เข้าร่วมจัดกิจกรรมไม่น้อยกว่า 3 โรงเรียน - นักเรียนระดับการศึกษาขั้นพื้นฐานของโรงเรียนในโครงการพระราชดำริฯ เข้าร่วมกิจกรรมไม่น้อยกว่า ร้อยละ 80 <p><u>เชิงคุณภาพ</u></p> <ul style="list-style-type: none"> - นักศึกษาสาขาวิชาคอมพิวเตอร์ศึกษา ชั้นปีที่ 4 มีความรู้ความเข้าใจและมีทักษะในการปฏิบัติกิจกรรมค่ายคอมพิวเตอร์ไม่น้อยกว่าร้อยละ 80 - นักศึกษาชั้นปีที่ 4 สามารถนำความรู้และประสบการณ์ไปใช้ในการพัฒนาตนเองเกี่ยวกับการเรียนการสอนในรายวิชาฝึกประสบการณ์วิชาชีพคอมพิวเตอร์ ได้ไม่น้อยกว่าร้อยละ 80 - ผู้เข้าร่วมกิจกรรมค่ายคอมพิวเตอร์ศึกษา มีความพึงพอใจไม่น้อยกว่า ร้อยละ 80 	พ.ย.58	51,550.00	✓		สาขา คอมพิวเตอร์ ศึกษา
6. ค่าย IT เพื่อเยาวชน	<p><u>เชิงปริมาณ</u></p> <ul style="list-style-type: none"> - นักเรียนระดับชั้นมัธยมศึกษาตอนปลายที่กำลังศึกษาอยู่ในโรงเรียนที่ตั้งอยู่ในจังหวัดราชบุรีและจังหวัดใกล้เคียง จำนวน 260 คน - จำนวนครั้งในการบริการวิชาการ 10 ครั้ง - จำนวนวันในการบริการวิชาการ 10 วัน <p><u>เชิงคุณภาพ</u></p> <ul style="list-style-type: none"> - จำนวนวันในการบริการวิชาการ 10 วัน - ผู้รับบริการมีความพึงพอใจ ไม่ต่ำกว่าร้อยละ 80 - ผู้รับบริการนำไปใช้ประโยชน์ ไม่ต่ำกว่าร้อยละ 75 	ก.พ.58	110,500.00	✓	✓	สาขาวิชา เทคโนโลยี สารสนเทศ
7. ค่ายชีววิทยาและ สิ่งแวดล้อม	<p><u>เชิงปริมาณ</u></p> <ul style="list-style-type: none"> - มีผู้เข้าร่วมโครงการเข้ารับบริการวิชาการไม่น้อยกว่า 100 คน - นักศึกษาสาขาวิชาชีววิทยาเข้าร่วมโครงการไม่น้อยกว่า 40 คน <p><u>เชิงคุณภาพ</u></p>	ก.พ.58	110,500.00	✓		สาขาวิชา ชีววิทยา

กิจกรรม/โครงการ	ตัวชี้วัด/เป้าหมาย	ระยะเวลา ดำเนินการ	งบประมาณ	การบูรณาการ		ผู้รับผิดชอบ
				การเรียนรู้ การสอน	การ วิจัย	
	<ul style="list-style-type: none"> - ผู้รับบริการที่เข้าร่วมโครงการมีความรู้ ความเข้าใจไม่น้อยกว่าร้อยละ 90 - ผู้รับบริการที่เข้าร่วมโครงการมีความพึงพอใจ ไม่น้อยกว่าร้อยละ 80 - ผู้รับบริการที่เข้าร่วมโครงการนำความรู้ที่ได้รับไปใช้ประโยชน์ไม่น้อยกว่าร้อยละ 75 					
8. ฝึกอบรมการเขียนโปรแกรมจาวาสคริปต์	<u>เชิงปริมาณ</u> <ul style="list-style-type: none"> - ครูในโรงเรียนระดับมัธยมศึกษา จำนวน 25 คน <u>เชิงคุณภาพ</u> <ul style="list-style-type: none"> - ผู้เข้ารับการอบรมสามารถเขียนโปรแกรมภาษาจาวาสคริปต์ได้ร้อยละ 85 - ผู้เข้ารับการอบรมมีความพึงพอใจในระดับมาก 	ม.ค.58	51,525.00	✓		สาขาวิชา คอมพิวเตอร์ ศึกษา
9. ฝึกอบรมการสร้างหนังสืออิเล็กทรอนิกส์สำหรับครู	<u>เชิงปริมาณ</u> <ul style="list-style-type: none"> - ครูในโรงเรียนระดับมัธยมศึกษา จำนวน 40 คน <u>เชิงคุณภาพ</u> <ul style="list-style-type: none"> - ผู้เข้ารับการอบรมสามารถสร้างหนังสืออิเล็กทรอนิกส์ได้ร้อยละ 85 - ผู้เข้ารับการอบรมมีความพึงพอใจในระดับมาก 	มิ.ย.58	51,560.00	✓		สาขาวิชา คอมพิวเตอร์ ศึกษา
10. ชุมชนเข้มแข็งด้วยวิทยาศาสตร์และเทคโนโลยีสู่ประชาคมอาเซียน	<u>เชิงปริมาณ</u> <ul style="list-style-type: none"> - นักเรียนระดับประถมศึกษา มัธยมศึกษาตอนต้นและตอนปลายในจังหวัดราชบุรีและจังหวัดใกล้เคียง จำนวน 150 คน - อาจารย์ผู้สอนคณิตศาสตร์ วิทยาศาสตร์ ในจังหวัดราชบุรีและจังหวัดใกล้เคียง จำนวน 50 คน <u>เชิงคุณภาพ</u> <ul style="list-style-type: none"> - ผู้เข้าร่วมโครงการ มีความรู้ความเข้าใจ ทักษะกระบวนการทางวิทยาศาสตร์ ไม่น้อยกว่าร้อยละ 90 - ผู้เข้าร่วมโครงการ มีความพึงพอใจ ไม่น้อยกว่าร้อยละ 80 - ผู้เข้าร่วมโครงการ สามารถนำความรู้ไปใช้ประโยชน์ได้ ไม่น้อยกว่าร้อยละ 75 	ต.ค.57- ก.ย.58	248,665.00			รองคณบดี ฝ่ายวิชาการ
11. การลดค่าใช้จ่ายพลังงาน	<u>เชิงปริมาณ</u> <ul style="list-style-type: none"> - ครุวัเรียนของชุมชนรอบมหาวิทยาลัย ไม่น้อยกว่า 200 คน 5 หมู่บ้าน สามารถลดค่า 	เม.ย.58	100,000.00	✓		สาขาวิชา

กิจกรรม/โครงการ	ตัวชี้วัด/เป้าหมาย	ระยะเวลา ดำเนินการ	งบประมาณ	การบูรณาการ		ผู้รับผิดชอบ
				การเรียนรู้ การสอน	การ วิจัย	
ในครัวเรือนของชุมชนรอบมหาวิทยาลัย	<p>ใช้จ่ายพลังงานได้ ไม่น้อยกว่าร้อยละ 10</p> <p>- อาจารย์และนักศึกษาศาสาวิชาวิทยาศาสตร์ทั่วไปจำนวน 15 คน ได้เรียนรู้ประสบการณ์จริงในการสัมผัสวิถีชีวิตของชุมชนรอบมหาวิทยาลัย</p> <p><u>เชิงคุณภาพ</u></p> <p>- ชุมชนรอบมหาวิทยาลัยฯ ตระหนักถึงความสำคัญในการประยุกต์ใช้ความรู้วิทยาศาสตร์ในการดำรงชีวิตหรือการประกอบอาชีพ</p>					วิทยาศาสตร์ ทั่วไป
12. การเผยแพร่ความรู้ฟิลิกส์แก่ชุมชนรอบมหาวิทยาลัย	<p><u>เชิงปริมาณ</u></p> <p>- ชุมชนรอบมหาวิทยาลัยจำนวนไม่น้อยกว่า 100 ครัวเรือน 3 หมู่บ้าน ได้รับความรู้และพัฒนาคุณภาพชีวิต</p> <p>- อาจารย์และนักศึกษาศาสาวิชาฟิลิกส์จำนวน 14 คน ได้เรียนรู้ประสบการณ์จริงในการสัมผัสวิถีชีวิตของชุมชนรอบมหาวิทยาลัย</p> <p><u>เชิงคุณภาพ</u></p> <p>- ชุมชนรอบมหาวิทยาลัยฯ ตระหนักถึงความสำคัญในการประยุกต์ใช้ความรู้วิทยาศาสตร์ในการดำรงชีวิตหรือการประกอบอาชีพ</p> <p>- ชุมชนรอบมหาวิทยาลัยฯ เกิดทัศนคติที่ดีต่อคณะวิทยาศาสตร์และเทคโนโลยี และมหาวิทยาลัยราชภัฏหมู่บ้านจอมบึง</p>	ธ.ค.57	88,400.00	✓		สาขาวิชา ฟิลิกส์
13. อบรมเชิงปฏิบัติการ เรื่องเทคโนโลยีเพื่อประชาชน	<p><u>เชิงปริมาณ</u></p> <p>- ประชาชนทั่วไปในพื้นที่อำเภอจอมบึง และศิษย์เก่า มีความรู้ ความเข้าใจ ในการใช้และซ่อมแซมไฟฟ้าได้อย่างถูกต้อง ปลอดภัย และประหยัด จำนวน 25 คน</p> <p>- วิทยากร อาจารย์ เจ้าหน้าที่ และนักศึกษา มหาวิทยาลัยราชภัฏหมู่บ้านจอมบึง จำนวน 10 คน</p> <p><u>เชิงคุณภาพ</u></p> <p>- ประชาชนทั่วไปในพื้นที่อำเภอจอมบึง และศิษย์เก่า มีความรู้ ความเข้าใจเพิ่มขึ้น ในการใช้และซ่อมแซมไฟฟ้าได้อย่างถูกต้อง ปลอดภัย และประหยัด</p> <p>- ผู้เข้ารับบริการวิชาการมีความรู้ความเข้าใจในด้านการใช้และซ่อมแซมไฟฟ้า ไม่น้อยกว่า</p>	มี.ค.58	79,000.00	✓	✓	สาขาวิชา เทคโนโลยี ไฟฟ้า

กิจกรรม/โครงการ	ตัวชี้วัด/เป้าหมาย	ระยะเวลา ดำเนินการ	งบประมาณ	การบูรณาการ		ผู้รับผิดชอบ
				การเรียน การสอน	การ วิจัย	
	<p>ร้อยละ 80</p> <ul style="list-style-type: none"> - ผู้เข้ารับบริการวิชาการมีความพึงพอใจในการให้บริการวิชาการแก่สังคมครั้งนี้ ไม่น้อยกว่าร้อยละ 80 - ผู้เข้ารับบริการวิชาการสามารถนำความรู้ที่ได้รับไปใช้ประโยชน์ได้ ไม่น้อยกว่าร้อยละ 70 - อาจารย์สาขาเทคโนโลยีไฟฟ้า และนักศึกษา ได้ร่วมเป็นวิทยากรเพื่อเผยแพร่ความรู้สู่ประชาชนและชุมชน 					
14. องค์ความรู้เคมีสู่ชุมชน	<p><u>เชิงปริมาณ</u></p> <ul style="list-style-type: none"> - มีนักเรียนจากโรงเรียนในชุมชนเข้าร่วมกิจกรรมอย่างน้อย 60 คน - มีกลุ่มเกษตรกรในชุมชนอย่างน้อย 50 คนเข้าร่วมอบรมและฝึกปฏิบัติการ <p><u>เชิงคุณภาพ</u></p> <ul style="list-style-type: none"> - นักเรียนมีความรู้ความเข้าใจ มีความพึงพอใจ และนำไปใช้ประโยชน์ได้ร้อยละ 90 ขึ้นไป - เกษตรกรในชุมชนมีความรู้ความเข้าใจ มีความพึงพอใจ และนำไปใช้ประโยชน์ได้ร้อยละ 80 ขึ้นไป 	ม.ค.58, เม.ย.58	154,700.00	✓	✓	สาขาวิชาเคมี
15. อบรมเชิงปฏิบัติการ การใช้โปรแกรมสำเร็จรูปทางสถิติเพื่อทำการวิเคราะห์และประมวลผลในการทำวิจัย	<p><u>เชิงปริมาณ</u></p> <ul style="list-style-type: none"> - ครูโรงเรียนในจังหวัดราชบุรีและจังหวัดใกล้เคียงจำนวน 15 คน เข้าร่วมอบรมไม่น้อยกว่าร้อยละ 80 (ยกเว้นครูโรงเรียนบ้านตะโกกลาง โรงเรียนรุจิรพัฒน์ และโรงเรียนโป่งกระทิงบน) - ครูโรงเรียนบ้านตะโกกลาง โรงเรียนรุจิรพัฒน์ และโรงเรียนโป่งกระทิงบน จำนวน 10 คน เข้าร่วมอบรมไม่น้อยกว่าร้อยละ 80 - บุคคลทั่วไป จำนวน 25 คน เข้าร่วมอบรมไม่น้อยกว่าร้อยละ 80 <p><u>เชิงคุณภาพ</u></p> <ul style="list-style-type: none"> - ผู้เข้ารับการอบรมทุกคน มีความรู้ความเข้าใจในการใช้โปรแกรมสำเร็จรูปทางสถิติ ไม่น้อยกว่าร้อยละ 90 - ผู้เข้ารับการอบรมมีความพึงพอใจในการอบรม ไม่น้อยกว่าร้อยละ 80 	ธ.ค.57	65,000.00			สาขาวิชา คณิตศาสตร์

กิจกรรม/โครงการ	ตัวชี้วัด/เป้าหมาย	ระยะเวลา ดำเนินการ	งบประมาณ	การบูรณาการ		ผู้รับผิดชอบ
				การเรียนรู้ การสอน	การ วิจัย	
	- ผู้เข้ารับการอบรมสามารถนำความรู้และประสบการณ์ไปใช้ประโยชน์ในการทำงานได้ไม่น้อยกว่าร้อยละ 90					
16. อบรมเชิงปฏิบัติการเพื่อพัฒนาความรู้ด้านคอมพิวเตอร์	<u>เชิงปริมาณ</u> - ผู้เข้าร่วมโครงการ เช่น ครู/บุคลากรทางการศึกษา/นักศึกษา/ศิษย์เก่า/บุคคลทั่วไป ที่ได้รับความรู้จากการเข้ารับการอบรมจำนวน 50 คน <u>เชิงคุณภาพ</u> - ผู้เข้าร่วมโครงการมีความรู้ความเข้าใจและมีทักษะเพิ่มขึ้นจากการเข้าร่วมโครงการ ไม่น้อยกว่าร้อยละ 80 - ผู้เข้าร่วมโครงการ สามารถนำความรู้และประสบการณ์ไปใช้ในการพัฒนาตนเอง และสามารถนำไปประยุกต์ใช้ได้ ไม่น้อยกว่าร้อยละ 80 - ผู้เข้าร่วมโครงการมีความพึงพอใจในการเข้าร่วมโครงการ ไม่น้อยกว่าร้อยละ 80	พ.ค.58	176,800.00	✓		สาขาวิชา วิทยาการ คอมพิวเตอร์
17. อบรมเชิงปฏิบัติการทางเทคโนโลยีโยธาและสถาปัตยกรรม	<u>เชิงปริมาณ</u> - บุคลากรท้องถิ่นเข้ารับการอบรมจำนวนไม่น้อยกว่า 60 คน - จำนวนกิจกรรมไม่น้อยกว่า 2 กิจกรรม - จำนวนวันในการจัดกิจกรรมรวมไม่น้อยกว่า 6 วัน <u>เชิงคุณภาพ</u> - บุคลากรและองค์กรปกครองส่วนท้องถิ่นมีความรู้และทักษะทางด้านงานโยธาและสถาปัตยกรรมไม่น้อยกว่าร้อยละ 90 - บุคลากรและองค์กรปกครองส่วนท้องถิ่นมีความพึงพอใจต่อการจัดกิจกรรมไม่น้อยกว่าร้อยละ 80 - บุคลากรและองค์กรปกครองส่วนท้องถิ่นสามารถนำความรู้ที่ได้รับไปใช้ประโยชน์ได้ไม่น้อยกว่าร้อยละ 75	ม.ค.58, มิ.ย.58	154,700.00			สาขาวิชาโยธา และ สถาปัตยกรรม
18. อบรมเจ้าหน้าที่รักษาความปลอดภัยในการทำงาน	<u>เชิงปริมาณ</u> - บุคลากรระดับหัวหน้างานในสถานประกอบการ และศิษย์เก่าที่ปฏิบัติงานในสถานประกอบการ จำนวน 50 คน	ธ.ค.57	91,000.00	✓	✓	ดร.เสวี เพิ่มชาติ

กิจกรรม/โครงการ	ตัวชี้วัด/เป้าหมาย	ระยะเวลา ดำเนินการ	งบประมาณ	การบูรณาการ		ผู้รับผิดชอบ
				การเรียนรู้ การสอน	การ วิจัย	
ระดับหัวหน้างาน	<ul style="list-style-type: none"> - วิทยากร อาจารย์ เจ้าหน้าที่ และนักศึกษา มหาวิทยาลัยราชภัฏหมู่บ้านจอมบึง จำนวน 10 คน <u>เชิงคุณภาพ</u> - บุคลากรระดับหัวหน้างานในสถานประกอบการ ดุษฎีเก๋าที่ปฏิบัติงานในสถานประกอบการ และอาจารย์ เจ้าหน้าที่ นักศึกษา มีความรู้และประสบการณ์ในด้านความปลอดภัยในการทำงานมากขึ้น - ผู้เข้ารับบริการวิชาการมีความรู้ความเข้าใจในด้านความปลอดภัยในการทำงาน ไม่น้อยกว่าร้อยละ 80 - ผู้เข้ารับบริการวิชาการมีความพึงพอใจในการให้บริการวิชาการแก่สังคมครั้งนี้ ไม่น้อยกว่าร้อยละ 80 - ผู้เข้ารับบริการวิชาการสามารถนำความรู้ที่ได้รับไปใช้ประโยชน์ได้ ไม่น้อยกว่าร้อยละ 70 					
19. ถ่ายทอดองค์ความรู้และนวัตกรรมเพื่อความมั่นคงด้านอาหารปีที่ 4	<u>เชิงปริมาณ</u> <ul style="list-style-type: none"> - เพื่อให้ผู้รับบริการมีความเข้าใจในกรรมวิธีตามหลักวิชาการ ในการนำวัตถุดิบในธรรมชาติมาผลิตนวัตกรรมอาหาร <u>เชิงคุณภาพ</u> <ul style="list-style-type: none"> - เพื่อนำความรู้และประสบการณ์จากโครงการนี้มาบูรณาการการเรียนการสอนรายวิชาของนักศึกษาชั้นปีที่ 1 ถึง 4 ได้แก่ วิชาวิทยาศาสตร์และเทคโนโลยีการอาหารเบื้องต้น (FT6301) วิชาเคมีอาหาร (FT6202) วิชาอาหารและโภชนาการ (FT6302) และวิชาการตลาดและการพัฒนาผลิตภัณฑ์อาหาร (FT6403) - เพื่อนำความรู้และประสบการณ์จากโครงการนี้มาบูรณาการงานวิจัยตามแผนงานเรื่องผลิตภัณฑ์นวัตกรรมจากทรัพยากรธรรมชาติในพื้นที่จังหวัดราชบุรี - ทรัพยากรมนุษย์ในท้องถิ่นเกิดการเพิ่มพูนองค์ความรู้ และสาธารณชนได้รู้จักกับบริบทของสาขาวิชาวิทยาศาสตร์การอาหารมากขึ้น 	มี.ค. 58	110,500.00	✓	✓	สาขาวิชา วิทยาศาสตร์ และเทคโนโลยี การอาหาร
20. การบริหารจัดการฟาร์ม	<u>เชิงปริมาณ</u>	พ.ค.58	88,400.00	✓		สาขาวิชา

กิจกรรม/โครงการ	ตัวชี้วัด/เป้าหมาย	ระยะเวลา ดำเนินการ	งบประมาณ	การบูรณาการ		ผู้รับผิดชอบ
				การเรียนรู้ การสอน	การ วิจัย	
เลี้ยงสัตว์ของเกษตรกร รายจ่ายย่อยอย่างมี ประสิทธิภาพ	<ul style="list-style-type: none"> - เกษตรกรเข้าร่วมโครงการ ไม่น้อยกว่า 2 กลุ่มเกษตรกร - นักศึกษาศาสาวิชาสัตวศาสตร์ เข้าร่วมโครงการ ไม่น้อยกว่าร้อยละ 80 - เกษตรกรมีผลผลิตด้านปศุสัตว์มากขึ้น <u>เชิงคุณภาพ</u> <ul style="list-style-type: none"> - เกษตรกรมีความรู้ความเข้าใจในการเลี้ยงสัตว์ให้มีประสิทธิภาพมากขึ้น - นักศึกษาศาสาวิชาสัตวศาสตร์ ได้ฝึกให้บริการวิชาการ และฝึกปฏิบัติการต่างๆ ในการเลี้ยงสัตว์มากขึ้น - เพื่อให้ นักศึกษามีการทำงานร่วมกับผู้อื่น และมีความรับผิดชอบต่อหน้าที่ - เพื่อให้ นักศึกษาได้ใช้เวลาว่างให้เกิดประโยชน์และฝึกการทำงานด้านวิชาชีพสัตวศาสตร์ - เพื่อประชาสัมพันธ์หลักสูตรสัตวศาสตร์ ให้เป็นที่รู้จักมากขึ้น - มีการบูรณาการงานบริการวิชาการแก่สังคมกับการเรียนการสอน รายวิชา AS55601 หลักการเลี้ยงสัตว์ 					สัตวศาสตร์
21. การออกแบบและการทบทวน ขึ้นรูปงานโลหะเครื่องมือทาง การเกษตร	<u>เชิงปริมาณ</u> <ul style="list-style-type: none"> - ผู้ผ่านการอบรมการทบทวนขึ้นรูปงานโลหะเครื่องมือทางการเกษตรมากกว่า 30 คน - ได้ความรู้ที่ผ่านการอบรมมาสู่การเรียนการสอนมากกว่า 1 รายวิชาในสาขาวิชาเทคโนโลยีอุตสาหกรรมการผลิต - ได้ปัญหาที่เกิดจากการอบรมสู่งานวิจัยในสาขาวิชาเทคโนโลยีอุตสาหกรรมการผลิต อย่างน้อย 1 เรื่อง <u>เชิงคุณภาพ</u> <ul style="list-style-type: none"> - ผู้ผ่านการอบรมงานการทบทวนขึ้นรูปงานโลหะเครื่องมือทางการเกษตรมีความพึงพอใจมากกว่า 90 % - ผู้ผ่านการอบรมงานการทบทวนขึ้นรูปงานโลหะเครื่องมือทางการเกษตรนำความรู้ไปพัฒนาต่อยอด - ได้สร้างเครือข่ายชุมชนในจอมบึงในการทบทวนขึ้นรูปงานโลหะเครื่องมือทางการเกษตร 	มี.ค.58	132,600.00	✓	✓	สาขาวิชา เทคโนโลยี อุตสาหกรรม การผลิต

ปฏิทินการดำเนินการบริการวิชาการ ประจำปีงบประมาณ พ.ศ.2558

คณะวิทยาศาสตร์และเทคโนโลยี มหาวิทยาลัยราชภัฏหมู่บ้านจอมบึง

กิจกรรม/โครงการ	ระยะเวลาดำเนินงาน ปีงบประมาณ 2558												หมายเหตุ
	ต.ค.	พ.ย.	ธ.ค.	ม.ค.	ก.พ.	มี.ค.	เม.ย.	พ.ค.	มิ.ย.	ก.ค.	ส.ค.	ก.ย.	
1. การอบรมการเรียนการสอนโครงการคณิตศาสตร์								✓					
2. การประกวดโครงการคณิตศาสตร์และแข่งขันอัจฉริยภาพทางคณิตศาสตร์ “เพชรจอมบึง”			✓										
3. ค่ายสร้างสรรค้โครงการงานวิทยาศาสตร์และเทคโนโลยี				✓									
4. ค่ายคณิตศาสตร์		✓						✓					
5. ค่ายคอมพิวเตอร์ศึกษาสำหรับโรงเรียนในโครงการพระราชดำริช		✓											
6. ค่าย IT เพื่อเยาวชน					✓								
7. ค่ายชีววิทยาและสิ่งแวดล้อม					✓								
8. ฝึกอบรมการเขียนโปรแกรมจาวาสำหรับครู				✓									
9. ฝึกอบรมการสร้างหนังสืออิเล็กทรอนิกส์สำหรับครู									✓				
10. ชุมชนเข้มแข็งด้วยวิทยาศาสตร์และเทคโนโลยีสู่ประชาคมอาเซียน	←—————→												ขึ้นอยู่กับผู้ ขอรับบริการ
11. การลดค่าใช้จ่ายพลังงานในครัวเรือนของชุมชนรอบมหาวิทยาลัย								✓					
12. การเผยแพร่ความรู้พิลิกส์แก่ชุมชนรอบมหาวิทยาลัย			✓										
13. อบรมเชิงปฏิบัติการ เรื่องเทคโนโลยีเพื่อประชาชน								✓					

กิจกรรม/โครงการ	ระยะเวลาดำเนินงาน ปีงบประมาณ 2558												หมายเหตุ
	ต.ค.	พ.ย.	ธ.ค.	ม.ค.	ก.พ.	มี.ค.	เม.ย.	พ.ค.	มิ.ย.	ก.ค.	ส.ค.	ก.ย.	
14. องค์ความรู้เคมีสู่ชุมชน				✓			✓						
15. อบรมเชิงปฏิบัติการ การใช้โปรแกรมสำเร็จรูปทางสถิติเพื่อทำการวิเคราะห์และประมวลผลในการทำวิจัย			✓										
16. อบรมเชิงปฏิบัติการเพื่อพัฒนาความรู้ด้านคอมพิวเตอร์								✓					
17. อบรมเชิงปฏิบัติการทางเทคโนโลยีสารสนเทศและสถาปัตยกรรม				✓					✓				
18. อบรมเจ้าหน้าที่รักษาความปลอดภัยในการทำงานระดับหัวหน้างาน			✓										
19. ถ่ายทอดองค์ความรู้และนวัตกรรมเพื่อความมั่นคงด้านอาหารปีที่ 4						✓							
20. การบริหารจัดการฟาร์มเลี้ยงสัตว์ของเกษตรกรรายจ่ายย่อยอย่างมีประสิทธิภาพ								✓					
21. การออกแบบและการทูนขึ้นรูปงานโลหะเครื่องมือทางการเกษตร						✓							