



แผนยุทธศาสตร์

คณะวิทยาศาสตร์และเทคโนโลยี ระยะ 5 ปี

(พ.ศ.2556-2560)



คณะวิทยาศาสตร์และเทคโนโลยี
มหาวิทยาลัยราชภัฏหมู่บ้านจอมบึง

โทรศัพท์ 032-261790-7 ต่อ 3102 <http://science.mcru.ac.th>

คำนำ

ด้วยแผนยุทธศาสตร์คณะวิทยาศาสตร์และเทคโนโลยี ปีงบประมาณ พ.ศ. 2556-2560 ได้จัดทำขึ้นในปีงบประมาณ พ.ศ.2556 เพื่อให้สอดคล้องกับการดำเนินงานตามพันธกิจและสถานการณ์ที่เปลี่ยนแปลงไปในปัจจุบัน คณะวิทยาศาสตร์และเทคโนโลยีจึงได้มีการประชุมเชิงปฏิบัติการเพื่อปรับปรุงแผนยุทธศาสตร์คณะฯ ขึ้น ในระหว่างวันที่ 21-22 พฤศจิกายน 2555 ณ นาน่า รีสอร์ท แอนด์ สปา อำเภอแก่งกระจาน จังหวัดเพชรบุรี ผู้เข้าร่วมประชุมประกอบไปด้วย คณบดี รองคณบดี หัวหน้าสำนักงานคณบดี คณาจารย์และบุคลากรสายสนับสนุนของคณะวิทยาศาสตร์ฯ ร่วมกันจัดทำแผนยุทธศาสตร์คณะวิทยาศาสตร์และเทคโนโลยี (พ.ศ.2556-2560) ฉบับนี้ขึ้นมา และได้ผ่านการพิจารณาของคณะกรรมการประจำคณะวิทยาศาสตร์และเทคโนโลยีในวันที่ 9 มกราคม 2556 เพื่อใช้เป็นแนวทางในการดำเนินงานของคณะวิทยาศาสตร์และเทคโนโลยีในปีการศึกษา 2556

คณะวิทยาศาสตร์และเทคโนโลยี ขอขอบคุณคณะกรรมการบริหารคณะวิทยาศาสตร์และเทคโนโลยี คณาจารย์ บุคลากรและผู้เกี่ยวข้องทุกท่านที่ให้ความร่วมมือในการบริหารงานด้วยดีตลอดมา

(ผู้ช่วยศาสตราจารย์ ดร.ทองแท้ ทองลิ้ม)

คณบดีคณะวิทยาศาสตร์และเทคโนโลยี

มกราคม 2556

สารบัญ

	หน้า
คำนำ.....	ก
สารบัญ.....	ข
- ความเป็นมา.....	1
- วัตถุประสงค์.....	1
- ปรัชญา/ปณิธาน.....	1
- วิสัยทัศน์/อัตลักษณ์/เอกลักษณ์.....	2
- พันธกิจ.....	2
- การวิเคราะห์สถานการณ์ทางวิทยาศาสตร์และเทคโนโลยี.....	2
- ประเด็นยุทธศาสตร์.....	4
- เป้าประสงค์.....	4
- กลยุทธ์.....	5
- ตัวชี้วัดความสำเร็จ/ค่าเป้าหมาย.....	5
- ตาราง ที่ 1 ประเด็นยุทธศาสตร์ เป้าประสงค์ กลยุทธ์ ผลผลิต และผลลัพธ์.....	6
- แผนการดำเนินงาน.....	10
- ตารางที่ 2 ตัวชี้วัดความสำเร็จ/ค่าเป้าหมาย.....	16
- แผนที่ยุทธศาสตร์(Stragegy Map).....	25
- ยุทธศาสตร์สู่การปฏิบัติ.....	26
- ความเชื่อมโยงของแผนยุทธศาสตร์).....	29
ภาคผนวก	
- โครงสร้างองค์กร.....	41
- โครงสร้างการบริหารคณะวิทยาศาสตร์และเทคโนโลยี.....	42
- โครงสร้างงานประกันคุณภาพการศึกษา.....	43
- ผู้บริหารคณะวิทยาศาสตร์และเทคโนโลยี.....	44
- กรอบงานและหน้าที่.....	45
- รายชื่อคณะกรรมการประจำคณะ.....	47

แผนยุทธศาสตร์คณะวิทยาศาสตร์และเทคโนโลยีระยะ 5 ปี (พ.ศ. 2556–2560)

ความเป็นมา

คณะวิทยาศาสตร์และเทคโนโลยี มหาวิทยาลัยราชภัฏหมู่บ้านจอมบึงได้จัดทำแผนยุทธศาสตร์คณะวิทยาศาสตร์และเทคโนโลยีระยะ 5 ปี เพื่อใช้เป็นกรอบในการดำเนินงานของคณะ โดยคณะมีการดำเนินการทบทวนปรับปรุงแผนยุทธศาสตร์ฯ ในทุกๆ ปี เพื่อให้มีความสอดคล้องและเหมาะสมกับบริบทของคณะวิทยาศาสตร์ฯ ตลอดจนสอดคล้องกับแผนพัฒนาของมหาวิทยาลัยราชภัฏหมู่บ้านจอมบึง (พ.ศ.2552–2556) และสถานการณ์ที่เปลี่ยนแปลงไปในปัจจุบัน นอกจากนี้ในกระบวนการประเมินผลของคณะวิทยาศาสตร์ฯ มีอยู่หลายหัวข้อที่จำเป็นต้องมีการปรับปรุงแก้ไขและร่วมมือกันเพื่อให้การดำเนินงานสอดคล้องกับตัวชี้วัดได้อย่างมีประสิทธิภาพมากขึ้น

คณะวิทยาศาสตร์และเทคโนโลยี จึงได้จัดโครงการประชุมเชิงปฏิบัติการเพื่อทบทวนปรับปรุงแผนยุทธศาสตร์คณะฯ ขึ้น ระหว่างวันที่ 21–22 พฤศจิกายน 2555 ณ นาน่า รีสอร์ท แอนด์ สปา อำเภอแก่งกระจาน จังหวัดเพชรบุรี ผู้เข้าร่วมประชุมประกอบไปด้วย คณบดี รองคณบดี หัวหน้าสำนักงาน คณบดี ประธานสาขาวิชา เลขาธิการสาขาวิชา อาจารย์และบุคลากรสายสนับสนุนของคณะวิทยาศาสตร์ฯ ร่วมกันปรับปรุงแก้ไขแผนยุทธศาสตร์คณะวิทยาศาสตร์และเทคโนโลยี (พ.ศ.2556–2560) นี้ขึ้นมา เพื่อใช้เป็นแนวทางในการดำเนินงานของคณะวิทยาศาสตร์และเทคโนโลยี ในปีการศึกษา 2556 ต่อไป

วัตถุประสงค์

เพื่อให้หน่วยงานต่างๆ ในสังกัดคณะวิทยาศาสตร์และเทคโนโลยีนำไปใช้เป็นแนวทางในการดำเนินงานตามยุทธศาสตร์ในแต่ละปีการศึกษา

ปรัชญา

งานสุจริตมีเกียรติทั้งนั้น (Honors abound for honest work)

ปณิธาน

คณะวิทยาศาสตร์และเทคโนโลยี จะมุ่งผลิตบัณฑิตด้านวิทยาศาสตร์ ด้านเทคโนโลยีและด้านการศึกษาวิทยาศาสตร์และเทคโนโลยี ให้มีความรู้ความเชี่ยวชาญในการปฏิบัติงาน มีคุณธรรมจริยธรรม มีความใฝ่ดี ใฝ่รู้ ใฝ่งาน ให้บริการวิชาการ วิจัยสร้างสรรค์และพัฒนาองค์ความรู้ เพื่อสนองต่อท้องถิ่นและประชาคมอาเซียน

วิสัยทัศน์

เป็นแหล่งวิทยาการด้านวิทยาศาสตร์และเทคโนโลยี ที่ตอบสนองต่อท้องถิ่นและประชาคมอาเซียน

อัตลักษณ์

ใฝ่ดี ใฝ่รู้ สู้งาน

เอกลักษณ์

เป็นแหล่งวิทยาการด้านวิทยาศาสตร์และเทคโนโลยี

พันธกิจ

1. จัดการศึกษา เพื่อสร้างและพัฒนาบัณฑิตด้านวิทยาศาสตร์ ด้านเทคโนโลยีและด้าน การศึกษาวิทยาศาสตร์และเทคโนโลยีให้บรรลุมาตรฐานการเรียนรู้ตามกรอบมาตรฐานคุณวุฒิ ระดับอุดมศึกษาแห่งชาติ
2. วิจัยเพื่อสร้างสรรค์นวัตกรรม พัฒนาการองค์ความรู้ บูรณาการในการเรียนการสอน การบริการ วิชาการ ต่อท้องถิ่นและประชาคมอาเซียน
3. ให้บริการวิชาการในเชิงรุก เพื่อให้ท้องถิ่นและสังคมได้ใช้ประโยชน์และตระหนักถึงบทบาท ของวิทยาศาสตร์และเทคโนโลยี ต่อการพัฒนาเศรษฐกิจ สังคมและสิ่งแวดล้อม ของท้องถิ่นตามแนว ปรัชญาเศรษฐกิจพอเพียง
4. ส่งเสริมและทำนุบำรุงศิลปวัฒนธรรมไทย และเรียนรู้สู่ประชาคมวัฒนธรรมอาเซียน
5. บูรณาการภารกิจด้านการวิจัย การบริการวิชาการและการทำนุบำรุงศิลปวัฒนธรรมกับ กระบวนการผลิตบัณฑิต เพื่อให้เกิดการพัฒนาองค์ความรู้ตอบสนองต่อท้องถิ่นและประชาคมอาเซียน
6. พัฒนาระบบบริหารจัดการและทรัพยากรให้มีประสิทธิภาพ เป็นธรรม โปร่งใสและตรวจสอบ ได้

การวิเคราะห์สถานภาพคณะวิทยาศาสตร์และเทคโนโลยี

จุดแข็ง

1. มีบุคลากรที่มีความรู้ความสามารถและศักยภาพที่หลากหลายสาขาวิชา
2. มีศูนย์วิทยาศาสตร์และเทคโนโลยีประยุกต์
3. อาจารย์ บุคลากร และนักศึกษามีความเป็นกันเอง
4. มีธรรมชาติภูมิทัศน์และสภาพแวดล้อมที่เอื้อต่อการเรียนรู้
5. มีความเข้มแข็งทางด้านบริการวิชาการ
6. มีความสามารถด้านการจัดค่ายวิทยาศาสตร์และคณิตศาสตร์ได้อย่างต่อเนื่อง
7. นักศึกษาสายการศึกษาทางวิทยาศาสตร์ (ค.บ.) มีจำนวนมาก

จุดอ่อน

1. นักศึกษาสายวิทยาศาสตร์(วท.บ.) มีจำนวนน้อย
2. จำนวนงานวิจัยที่ตีพิมพ์ เผยแพร่ และการใช้ประโยชน์มีจำนวนน้อย
3. คุณวุฒิปริญญาเอก และจำนวนตำแหน่งทางวิชาการของอาจารย์มีน้อย
4. ทรัพยากรสนับสนุนการเรียนการสอนไม่เพียงพอ
5. การทำงานเป็นทีมขาดการประสานงานที่มีประสิทธิภาพ
6. จำนวนบุคลากรสายวิชาการไม่เพียงพอต่อปริมาณภาระงานที่เพิ่มขึ้น
7. บุคลากร ครุภัณฑ์ ห้องปฏิบัติการทางเทคโนโลยีไม่เพียงพอ

โอกาส

1. ประเทศต้องการองค์ความรู้ทางด้านวิทยาศาสตร์และเทคโนโลยี
2. นโยบายรัฐบาลสนับสนุนการเรียนทางด้านวิทยาศาสตร์และเทคโนโลยีโดยทุกหลักสูตรสามารถทำได้ทั้ง กยศ. และ กรอ.
3. ตลาดแรงงานต้องการบุคลากรทางด้านวิทยาศาสตร์และเทคโนโลยีจำนวนมาก
4. การยอมรับคณะวิทยาศาสตร์และเทคโนโลยี มหาวิทยาลัยราชภัฏหมู่บ้านจอมบึงของชุมชนท้องถิ่นมีมากขึ้น
5. มีแหล่งสนับสนุนการเรียนรู้ ระบบสืบค้นข้อมูลทางวิชาการที่ทันสมัยและเพียงพอ
6. มีชื่อเสียงในการผลิตบัณฑิตสายครุ
7. มีเวทีวิชาการระดับชาติและนานาชาติในการนำเสนอผลงานด้านวิทยาศาสตร์และเทคโนโลยี
8. มีสถาบันการศึกษาในระดับอุดมศึกษาต่างๆ ในพื้นที่เพิ่มมากขึ้น สามารถทำเครือข่ายความร่วมมือได้

อุปสรรค

1. นักศึกษาสมัครเรียนทางด้านวิทยาศาสตร์และเทคโนโลยี (วท.บ.) น้อยทำให้ไม่เป็นไปตามแผนที่ตั้งไว้
2. การจัดสรรงบประมาณมีอย่างจำกัดไม่เพียงพอ
3. ผู้ปกครองบางส่วนไม่สนับสนุนให้เรียนทางวิทยาศาสตร์
4. นโยบายการรับนักศึกษาไม่จำกัดจำนวนของสถาบันการศึกษาอื่น
5. คุณภาพนักศึกษาแรกเข้าไม่ได้รับการคัดสรร

ประเด็นยุทธศาสตร์

เพื่อให้คณะวิทยาศาสตร์และเทคโนโลยีสามารถดำเนินการได้บรรลุตามปณิธานและวิสัยทัศน์ที่กำหนดจึงได้กำหนดประเด็นยุทธศาสตร์ไว้ 4 ประเด็น ดังนี้

ประเด็นยุทธศาสตร์ที่ 1

เพิ่มปริมาณและคุณภาพผลผลิต

ประเด็นยุทธศาสตร์ที่ 2

สร้างชื่อเสียงให้เป็นที่รู้จักทั้งระดับท้องถิ่น ระดับชาติและระดับนานาชาติ

ประเด็นยุทธศาสตร์ที่ 3

พัฒนาระบบบริหารจัดการให้มีคุณภาพและสามารถเชื่อมโยงกับหน่วยงานภายนอกได้อย่างมีประสิทธิภาพ

ประเด็นยุทธศาสตร์ที่ 4

ร่วมพัฒนาระบบเทคโนโลยีสารสนเทศและการสื่อสารในระดับคณะให้เอื้อต่อการปฏิบัติการกิจของมหาวิทยาลัย

เป้าประสงค์

เป้าประสงค์ที่เชื่อมโยงกับประเด็นยุทธศาสตร์ที่ 1

เพิ่มปริมาณและคุณภาพผลผลิต

1. เพื่อผลิตบัณฑิตด้านวิทยาศาสตร์และเทคโนโลยีที่มีความรู้ความเชี่ยวชาญการปฏิบัติงาน มีคุณธรรม จริยธรรม มีความใฝ่ดี ใฝ่รู้ สู้งานเป็นที่ต้องการของสังคมและเตรียมความพร้อมเพื่อเข้าสู่ประชาคมอาเซียนในปี พ.ศ.2558
2. เพื่อสร้างสรรค์ผลงานวิจัยนวัตกรรม และพัฒนาองค์ความรู้ที่มีคุณภาพตามมาตรฐาน
3. เพื่อให้บริการทางวิชาการอย่างมีประสิทธิภาพและตอบสนองความต้องการของชุมชน
4. เพื่อส่งเสริมและทำนุบำรุงศิลปวัฒนธรรมไทย และเรียนรู้สู่ประชาคมวัฒนธรรมอาเซียน

เป้าประสงค์ที่เชื่อมโยงกับประเด็นยุทธศาสตร์ที่ 2

สร้างชื่อเสียงให้เป็นที่รู้จักทั้งระดับท้องถิ่น ระดับชาติและระดับนานาชาติ

5. เพื่อให้ผลผลิตของคณะวิทยาศาสตร์และเทคโนโลยี ได้เผยแพร่และตอบสนองต่อท้องถิ่น ระดับชาติ และระดับนานาชาติ

เป้าประสงค์ที่เชื่อมโยงกับประเด็นยุทธศาสตร์ที่ 3

พัฒนาระบบบริหารจัดการให้มีคุณภาพและสามารถเชื่อมโยงกับหน่วยงานภายนอกได้อย่างมีประสิทธิภาพ

6. เพื่อให้คณะวิทยาศาสตร์และเทคโนโลยีเป็นองค์กรที่มีการบริหารจัดการที่มีคุณภาพ เอื้ออำนวยให้ดำเนินการตามพันธกิจได้บรรลุผลสำเร็จ

เป้าประสงค์ที่เชื่อมโยงกับประเด็นยุทธศาสตร์ที่ 4

ร่วมพัฒนาระบบเทคโนโลยีสารสนเทศและการสื่อสารในระดับคณะ ให้เอื้อต่อการปฏิบัติภารกิจของมหาวิทยาลัย

7. เพื่อให้คณะวิทยาศาสตร์และเทคโนโลยีมีระบบสารสนเทศที่เอื้อต่อการบริหารจัดการและการเรียนการสอน

กลยุทธ์

เพื่อให้การดำเนินงานบรรลุเป้าประสงค์ คณะวิทยาศาสตร์และเทคโนโลยีได้กำหนดกลยุทธ์หลักที่จะต้องดำเนินการไว้ **ตามตารางที่ 1**

ตัวชี้วัดความสำเร็จ/ค่าเป้าหมาย

คณะวิทยาศาสตร์และเทคโนโลยีได้กำหนดตัวชี้วัดความสำเร็จ และค่าเป้าหมายในการดำเนินงานไว้ **ตามตารางที่ 2**

ตารางที่ 1 ประเด็นยุทธศาสตร์ เป้าประสงค์ กลยุทธ์ ผลผลิต และผลลัพธ์

ประเด็นยุทธศาสตร์ที่ 1

- เพิ่มคุณภาพผลผลิต

เป้าประสงค์

1. เพื่อผลิตบัณฑิตด้านวิทยาศาสตร์และเทคโนโลยีที่มีความรู้ความเชี่ยวชาญการปฏิบัติงานมีคุณธรรม จริยธรรม ใฝ่ดี ใฝ่รู้ สู้งาน เป็นที่ต้องการของสังคมและเตรียมความพร้อมเพื่อเข้าสู่ประชาคมอาเซียนในปี พ.ศ.2558

กลยุทธ์	ผลผลิต	ผลลัพธ์
1. ปรับปรุงและพัฒนากระบวนการจัดการเรียนการสอนและงานกิจการนักศึกษาให้เหมาะสมกับลักษณะของนักศึกษา และสามารถพัฒนานักศึกษาให้เป็นบัณฑิตที่มีคุณลักษณะตามอัตลักษณ์ของมหาวิทยาลัย 2. ปรับปรุงและพัฒนากระบวนการติดตามคุณภาพบัณฑิตเพื่อนำข้อมูลมาใช้เป็นพื้นฐานในการพัฒนาบัณฑิตรุ่นถัดไป (ใช้วงจร PDCA) 3. พัฒนาการบวนการความรู้เสริมสร้างประสบการณ์ชีวิต 4. ประชาสัมพันธ์ แนะนำการเรียนเพื่อให้ได้ศึกษามีคุณสมบัติตรงตามความต้องการของสาขาวิชา 5. กระบวนการพัฒนาศักยภาพอาจารย์ 6. ปรับปรุงห้องปฏิบัติการให้ทันสมัยและพอเพียงกับทุกสาขาวิชา 7. จัดหางบประมาณให้พอเพียงกับการเรียนการสอน 8. ส่งเสริมและพัฒนากิจกรรมนักศึกษาและทักษะทางวิชาชีพเพื่อเตรียมความพร้อมเพื่อเข้าสู่ประชาคมอาเซียนในปี พ.ศ.2558	บัณฑิตมีความรู้และความเชี่ยวชาญทางวิชาการในระดับมาตรฐานวิชาชีพ มีเจตคติที่ดี รู้เท่าทันกับการเปลี่ยนแปลงทาง ด้าน ต่าง ๆ ตลอดจนตระหนักถึงความสำคัญของศิลปวัฒนธรรมไทยและมีสุขภาพที่ดี	ประเทศชาติมีกำลังคนด้านวิทยาศาสตร์และเทคโนโลยีที่มีคุณภาพ

เป้าประสงค์

2. เพื่อสร้างสรรค์ผลงานวิจัยนวัตกรรม และพัฒนาองค์ความรู้ที่มีคุณภาพตามมาตรฐาน

<u>กลยุทธ์</u>	<u>ผลผลิต</u>	<u>ผลลัพธ์</u>
1. เสริมสร้างศักยภาพการวิจัยและการสร้างนวัตกรรมแก่บุคลากรและนักศึกษาให้ได้ระดับมาตรฐานสากล 2. สนับสนุนให้มีการเผยแพร่ในระดับชาติและระดับนานาชาติ เช่น การนำเสนอ การจดลิขสิทธิ์ อนุสิทธิบัตร ลิขสิทธิ์ เป็นต้น 3. ส่งเสริมการนำงานวิจัยและนวัตกรรมไปใช้ประโยชน์อย่างเป็นรูปธรรม 4. ส่งเสริมงานวิจัยที่เป็นภูมิปัญญาตะวันออกบนภูมิภาคตะวันตก	1. ผลงานวิจัยและงานสร้างสรรค์ที่มีคุณภาพตามมาตรฐานสากล 2. ผลผลิตที่ได้สามารถนำไปใช้ประโยชน์อย่างเป็นรูปธรรม	1. คณะวิทยาศาสตร์และเทคโนโลยี มีความสามารถในการวิจัยและงานสร้างสรรค์ในระดับมาตรฐานสากล 2. นักศึกษามีคุณลักษณะตามอัตลักษณ์

เป้าประสงค์

3. เพื่อให้บริการทางวิชาการอย่างมีประสิทธิภาพและตอบสนองความต้องการของชุมชน

<u>กลยุทธ์</u>	<u>ผลผลิต</u>	<u>ผลลัพธ์</u>
1. เพิ่มประสิทธิภาพการดำเนินงานของแหล่งบริการวิชาการ วิชาชีพที่ คณะวิทยาศาสตร์และเทคโนโลยี 2. ส่งเสริมให้อาจารย์ประจำได้เป็นที่ปรึกษา เป็นกรรมการวิทยานิพนธ์ ภายนอกสถาบัน เป็นกรรมการวิชาการ กรรมการวิชาชีพในระดับชาติหรือระดับนานาชาติ 3. ส่งเสริมความร่วมมือกับหน่วยงานภายนอกในการให้บริการวิชาการ 4. ส่งเสริมให้ประชาชนในท้องถิ่นมีความเข้มแข็งทางด้านสุขภาพ	1. แหล่งบริการวิชาการและวิชาชีพที่บูรณาการกับการเรียนการสอนและการวิจัย มีการดำเนินงานตามมาตรฐานสากล 2. อาจารย์ประจำได้เป็นที่ปรึกษา เป็นกรรมการวิทยานิพนธ์ ภายนอกสถาบัน เป็นกรรมการวิชาการ กรรมการวิชาชีพในระดับชาติหรือระดับนานาชาติ 3. งานบริการทางวิชาการที่ได้รับความร่วมมือจากหน่วยงานภายนอกอย่างยั่งยืน 4. ประชาชนในท้องถิ่นมีสุขภาพที่ดี	1. ชุมชนท้องถิ่น ตลอดจนหน่วยงานภาครัฐและเอกชนทั่วไป สามารถใช้ประโยชน์จากการบริการวิชาชีพที่ได้รับการยอมรับตามมาตรฐานสากล 2. คณะวิทยาศาสตร์ที่มีอาจารย์ที่มีความรู้ความสามารถทางวิชาการในระดับที่เป็นที่ยอมรับในระดับชาติหรือนานาชาติ 3. มีความร่วมมือกับหน่วยงานภายนอก

เป้าประสงค์

4. เพื่อส่งเสริมและทำนุบำรุงศิลปวัฒนธรรมไทย และเรียนรู้สู่ประชาคมวัฒนธรรมอาเซียน

กลยุทธ์	ผลผลิต	ผลลัพธ์
1. ส่งเสริมและสนับสนุนให้มีการนำความรู้ทางด้านวิทยาศาสตร์และเทคโนโลยี มาพัฒนาภูมิปัญญาตะวันออกและประยุกต์ใช้ 2. ส่งเสริมกิจกรรมทางด้านศิลปวัฒนธรรมไทยและมวยไทยให้กับนักศึกษา	1. มีผลผลิตที่เกิดจากการพัฒนาภูมิปัญญาภาคตะวันออก 2. นักศึกษาตระหนักถึงความสำคัญของศิลปวัฒนธรรมไทย	ก า ร สืบ ส า น ศิลปวัฒนธรรมไทยและภูมิปัญญาตะวันออกอย่างยั่งยืน

ประเด็นยุทธศาสตร์ที่ 2

- สร้างชื่อเสียงให้เป็นที่รู้จักทั้งระดับท้องถิ่น ระดับชาติและระดับนานาชาติ

เป้าประสงค์

5. เพื่อให้ผลผลิตของคณะวิทยาศาสตร์และเทคโนโลยีได้รับการเผยแพร่และประยุกต์ให้สู่สาธารณชนอย่างกว้างขวางและต่อเนื่อง ทั้งชุมชนระดับท้องถิ่น ระดับชาติและระดับนานาชาติ

กลยุทธ์	ผลผลิต	ผลลัพธ์
1. สร้างเสริมการมีผลผลิตร่วมกันที่เกิดจากความร่วมมือของบุคลากรองค์กรและชุมชนภายนอก ในทุกกระบวนการงานของคณะวิทยาศาสตร์และเทคโนโลยี 2. เพิ่มประสิทธิภาพงานประชาสัมพันธ์และเผยแพร่ผลผลิตทางวิชาการเชิงรุก	1. ผลผลิตของคณะวิทยาศาสตร์และเทคโนโลยีมีชื่อเสียงเป็นที่รู้จักของสาธารณชน 2. ผลผลิตของคณะวิทยาศาสตร์ฯ ได้รับการนำไปใช้ให้เกิดประโยชน์แก่ชุมชน	1. ชุมชนสามารถประยุกต์ใช้ประโยชน์จากผลผลิตของคณะวิทยาศาสตร์ฯ ได้ตรงตามความต้องการมากขึ้น 2. คณะวิทยาศาสตร์ฯ ได้ประโยชน์จากประสบการณ์และความเชี่ยวชาญของชุมชนในการพัฒนาการจัดการศึกษา 3. คณะวิทยาศาสตร์ฯ ได้รับความเชื่อถือทั้งระดับท้องถิ่น ระดับชาติ และระดับนานาชาติ

ประเด็นยุทธศาสตร์ที่ 3

- พัฒนาระบบการปฏิบัติงานภายในให้มีคุณภาพและสามารถเชื่อมโยงกับหน่วยงานภายนอกได้อย่างมีประสิทธิภาพ

เป้าประสงค์

6. เพื่อให้คณะวิทยาศาสตร์และเทคโนโลยีเป็นองค์กรที่มีการบริหารจัดการที่มีคุณภาพ เอื้ออำนวยให้ดำเนินการตามพันธกิจได้บรรลุผลสำเร็จ

กลยุทธ์	ผลผลิต	ผลลัพธ์
1. ปรับปรุง พัฒนาระบบการผลิตบัณฑิตให้มีความเหมาะสมกับลักษณะนักศึกษา และมีประสิทธิภาพเพียงพอที่จะผลิตบัณฑิตให้มีคุณลักษณะตามที่กำหนด	การปรับปรุงพัฒนาระบบการผลิตบัณฑิต การวิจัย การบริการวิชาการและการทำนุบำรุงศิลปวัฒนธรรม	คณะวิทยาศาสตร์และเทคโนโลยี มีกระบวนการทำงานทุกด้านตามพันธกิจและมีสภาพแวดล้อมในการทำงานดีขึ้นกว่าเดิม
2. พัฒนารูปแบบและกลไกในการวิจัย	อย่างมีระบบทั้งในด้านโครงสร้างพื้นฐาน กระบวนการปฏิบัติงานและบุคลากร	
3. ให้ความสำคัญอย่างยิ่งกับกระบวนการประกันคุณภาพการศึกษา		

ประเด็นยุทธศาสตร์ที่ 4

- ร่วมพัฒนาระบบเทคโนโลยีสารสนเทศและการสื่อสารในระดับคณะให้เอื้อต่อการปฏิบัติการของมหาวิทยาลัย

เป้าประสงค์

7. เพื่อให้คณะวิทยาศาสตร์และเทคโนโลยีมีระบบสารสนเทศที่เอื้อต่อการบริหารจัดการและการเรียนการสอน

กลยุทธ์	ผลผลิต	ผลลัพธ์
1. ส่งเสริมกระบวนการพัฒนาระบบเทคโนโลยีสารสนเทศและการสื่อสารในคณะวิทยาศาสตร์และเทคโนโลยี	1. มีระบบเทคโนโลยีสารสนเทศและการสื่อสารในคณะวิทยาศาสตร์และเทคโนโลยีที่ทันสมัย	คณะวิทยาศาสตร์และเทคโนโลยี มีระบบเทคโนโลยีสารสนเทศและการสื่อสารที่มีคุณภาพ เอื้อต่อการปฏิบัติการของมหาวิทยาลัย
2. จัดให้มีโครงสร้างพื้นฐานทางด้านเทคโนโลยีสารสนเทศและการสื่อสาร	2. จำนวนบุคลากรและนักศึกษามีความรู้ความสามารถในการใช้ระบบเทคโนโลยีสารสนเทศและการสื่อสารได้อย่างมีประสิทธิภาพเพิ่มขึ้น	
3. พัฒนาบุคลากรให้มีความรู้และสามารถใช้งานระบบเทคโนโลยีสารสนเทศและการสื่อสารได้อย่างมีประสิทธิภาพ		

แผนการดำเนินงาน

1. แผนงานการผลิตบัณฑิต

นโยบาย

1. จัดให้มีโครงการ กิจกรรมหรือกระบวนการพัฒนานักศึกษาให้มีความรู้ ความสามารถ คุณธรรม จริยธรรมและมีคุณลักษณะตามอัตลักษณ์ของมหาวิทยาลัย ใฝ่ดี ใฝ่รู้ สู้งาน ตามมาตรฐานวิชาชีพพร้อมทั้งทักษะอื่น ๆ ที่สัมพันธ์และเพื่อเตรียมความพร้อมเข้าสู่ประชาคมอาเซียนในปี พ.ศ.2558
2. ส่งเสริมและปลูกฝังให้นักศึกษาของคณะวิทยาศาสตร์และเทคโนโลยีมีเจตคติที่ดีต่อวิทยาศาสตร์และเทคโนโลยี สังคมและสิ่งแวดล้อม
3. ส่งเสริมให้นักศึกษาของคณะวิทยาศาสตร์และเทคโนโลยีมีมนุษยสัมพันธ์และมีศักยภาพในการอยู่ร่วมกับผู้อื่นในสังคมอย่างมีความสุข
5. ส่งเสริมการจัดการเรียนการสอนที่เน้นผู้เรียนเป็นสำคัญ
6. ส่งเสริมให้นักศึกษาเข้าสู่ภาวะการมีงานทำ

โครงการหลัก

1. โครงการพัฒนาหลักสูตร
- 2.โครงการพัฒนาคุณภาพบัณฑิต
3. โครงการจัดการศึกษาด้านวิทยาศาสตร์และเทคโนโลยีและด้านสังคมศาสตร์(เอกวิทยาศาสตร์)
4. โครงการพัฒนาคุณภาพชีวิตนักศึกษาและติดตามคุณภาพบัณฑิต
5. โครงการพัฒนาความเชี่ยวชาญทางวิชาการแก่อาจารย์
6. โครงการจัดการศึกษาแบบทวิภาคี พหุภาคีหรือสหกิจศึกษา

เป้าหมาย

ในปีการศึกษา 2556 – 2560 คณะวิทยาศาสตร์และเทคโนโลยีมีเป้าหมายในการรับนักศึกษาใหม่ ดังนี้

ระดับ	วุฒิ การ ศึกษา	หลักสูตร		55	56	57	58	59	60
ปริญญาตรี (4 ปี)	วท.บ.	1.	เคมี	15	40	20	20	25	25
		2.	เทคโนโลยีโยธา	15	40	25	25	25	25
		3.	เทคโนโลยีอุตสาหกรรม การผลิต	15	60	40	40	40	40
		4.	เทคโนโลยีไฟฟ้า	15	40	40	40	40	40
		5.	เทคโนโลยีสารสนเทศ	25	40	30	30	30	30
		6.	วิทยาการคอมพิวเตอร์	30	40	30	30	30	30
		7.	วิทยาศาสตร์และเทคโนโลยี การอาหาร	20	40	30	30	30	30
		8.	สัตวศาสตร์	15	40	30	30	30	30
ปริญญาตรี (5 ปี)	ค.บ.	9.	คณิตศาสตร์	60	60	30	30	30	30
		10.	คอมพิวเตอร์ศึกษา	30	80	40	40	40	40
		11.	วิทยาศาสตร์ทั่วไป	40	80	80	80	80	80
		12.	ชีววิทยา	30	40	30	30	30	30
		13.	ฟิสิกส์	-	15	30	30	30	30
ปริญญาโท	วท.ม.	14.	การจัดการเทคโนโลยี	10	-	15	15	15	15
รวม				310	615	470	470	475	475

หมายเหตุ ข้อมูลเป้าหมายปีการศึกษา 2556 อ้างอิงจากประกาศมหาวิทยาลัยราชภัฏหมู่บ้านจอมบึง เรื่อง การรับนักศึกษาเข้าศึกษาในมหาวิทยาลัยราชภัฏหมู่บ้านจอมบึงประจำปีการศึกษา 2556

2. แผนงานการวิจัย

นโยบาย

1. สนับสนุนและส่งเสริมให้ผลงานวิจัยและงานสร้างสรรค์ที่ได้รับการยอมรับในระดับสากล
2. ส่งเสริมให้ผลงานวิจัยและงานสร้างสรรค์ที่ได้รับการเผยแพร่ในระดับชาติหรือนานาชาติ
3. ส่งเสริมให้มีการใช้ประโยชน์จากผลงาน วิจัยและงานสร้างสรรค์ที่สร้างสรรค์ขึ้น
4. สนับสนุนให้มีการบูรณาการงานวิจัยเข้ากับงานบริการวิชาการ งานผลิตบัณฑิตและงานทำนุบำรุงศิลปวัฒนธรรม

โครงการหลัก

1. โครงการสนับสนุนทุนการนำเสนอผลงานวิจัยในระดับชาติและนานาชาติ
2. โครงการจดทะเบียนทรัพย์สินทางปัญญา
3. โครงการพัฒนาบุคลากรด้านการวิจัย
4. โครงการสนับสนุนทุนวิจัยแก่อาจารย์และนักศึกษา
5. โครงการ(เวทีวิจัยสำหรับนักศึกษา)

เป้าหมาย

ในปีงบประมาณ 2556-2560 คณะวิทยาศาสตร์และเทคโนโลยี ได้กำหนดเป้าหมายผลผลิตในแผนงานการวิจัย ไว้ดังนี้

ผลผลิต	55	56	57	58	59	60
ผลงานวิจัยและ/หรือนวัตกรรมที่คณะสร้างสรรค์ขึ้น	14	16	18	20	22	24
ผลงานวิจัยหรือนวัตกรรมที่นำเสนอในการประชุมวิชาการระดับชาติหรือนานาชาติ	10	11	12	13	14	15
ผลงานวิจัยและ/หรือนวัตกรรมที่ได้รับการจดทะเบียนทรัพย์สินทางปัญญา(ครึ่งหนึ่งของงานวิจัย)	7	8	9	10	11	12
ผลงานวิจัยและ/หรือนวัตกรรมที่นำไปใช้ประโยชน์	10	11	12	13	14	15
โครงการวิจัยที่มีการบูรณาการกับการเรียนการสอน การบริการวิชาการและการทำนุบำรุงศิลปวัฒนธรรม	5	5	6	6	7	7

5. แผนงานการบริการวิชาการ

นโยบาย

1. ส่งเสริม สนับสนุนงานบริการวิชาการที่มีผลต่อการพัฒนาคุณภาพชีวิตของประชาชนในท้องถิ่นและชุมชน
2. สนับสนุนให้งานบริการวิชาการมีมาตรฐานในระดับสากล
3. สนับสนุนให้มีการบูรณาการงานบริการวิชาการเข้ากับงานวิจัย งานผลิตบัณฑิตและงานทำนุบำรุงศิลปวัฒนธรรม

โครงการหลัก

1. โครงการวิทยาศาสตร์และคณิตศาสตร์เพื่อชุมชน
2. โครงการบริการวิชาการด้านคณิตศาสตร์ วิทยาศาสตร์และเทคโนโลยี
3. โครงการศูนย์ตรวจสอบสินค้าเกษตร ราชบุรี
4. โครงการศูนย์บริการทดสอบวัสดุทางอุตสาหกรรม

เป้าหมาย

ในปีงบประมาณ 2556-2560 คณะวิทยาศาสตร์และเทคโนโลยีได้กำหนดเป้าหมายผลผลิตการบริการวิชาการ ไว้ดังนี้

ผลผลิต	55	56	57	58	59	60
กิจกรรมบริการวิชาการ	20	20	22	22	24	24
งานบริการวิชาการสร้างความเข้มแข็งให้กับชุมชน	1	1	2	2	2	3
จำนวนผู้รับบริการวิชาการ (คน)	4,000	4,500	5,000	5,000	5,500	6,000
ความพึงพอใจของผู้รับบริการวิชาการ (ร้อยละ)	82	83	84	85	86	87
การนำไปใช้ประโยชน์	72	73	74	75	76	77
ความรู้ความเข้าใจ	82	83	84	85	86	87

6. แผนงานทำนุบำรุงศิลปวัฒนธรรม

นโยบาย

1. ส่งเสริมให้นักศึกษาเข้าร่วมโครงการหรือกิจกรรมที่เกี่ยวข้องกับการทำนุบำรุงศิลปวัฒนธรรมและเอกลักษณ์ของมหาวิทยาลัย
2. ส่งเสริมให้มีการบูรณาการการทำนุบำรุงศิลปวัฒนธรรมกับงานผลิตบัณฑิตทางวิจัยและบริการวิชาการ

โครงการหลัก

1. โครงการเสริมสร้างจิตสำนึกด้านการทำนุบำรุงศิลปวัฒนธรรม
2. โครงการอบรมจริยธรรมแก่นักศึกษาใหม่

เป้าหมาย

ในปีงบประมาณ 2556-2560 คณะวิทยาศาสตร์และเทคโนโลยีได้กำหนดเป้าหมายผลผลิตการทำนุบำรุงศิลปวัฒนธรรม ไว้ดังนี้

ผลผลิต	55	56	57	58	59	60
โครงการ/กิจกรรมการทำนุบำรุงศิลปวัฒนธรรมที่คณะวิทยาศาสตร์และเทคโนโลยีจัดขึ้น	2	2	2	2	2	2
ร้อยละของจำนวนนักศึกษาที่เข้าร่วมโครงการหรือกิจกรรมทำนุบำรุงศิลปวัฒนธรรม	80	80	80	80	80	80

7. แผนงานบริหาร

นโยบาย

1. พัฒนาระบบบริหารจัดการให้เอื้อต่อการดำเนินงานอย่างมีคุณภาพ โดยผ่านกลไกการประกันคุณภาพการศึกษา
2. ส่งเสริมให้มีการบริหารจัดการที่มีประสิทธิภาพ

โครงการหลัก

1. โครงการจัดการความรู้
2. โครงการพัฒนาบุคลากร
3. โครงการพัฒนาระบบเทคโนโลยีสารสนเทศ
4. โครงการประชาสัมพันธ์เชิงรุก
5. โครงการประกันคุณภาพการศึกษา
6. โครงการบริหารความเสี่ยง

เป้าหมาย

ในปีงบประมาณ 2556-2560 คณะวิทยาศาสตร์และเทคโนโลยีได้กำหนดเป้าหมายผลผลิตด้านการบริหารจัดการ ไว้ดังนี้

ผลผลิต	55	56	57	58	59	60
แผนการจัดการความรู้	1	1	1	1	1	1
แผนการบริหารความเสี่ยง	1	1	1	1	1	1
ร้อยละบุคลากรที่ได้รับการพัฒนา	94	96	98	100	100	100
ความสำเร็จในการพัฒนาเทคโนโลยีสารสนเทศ	5 ข้อ	5 ข้อ	5 ข้อ	5 ข้อ	5 ข้อ	5 ข้อ
จำนวนผู้ใช้บริการของคณะ (คน)	7,000	8,000	10,000	12,000	14,000	16,000
จำนวนตัวชี้วัดการประกันคุณภาพการศึกษาภายในที่ได้รับการประเมินผ่าน	41	41	41	41	41	41

ตารางที่ 2 ตัวชี้วัดความสำเร็จ/ค่าเป้าหมาย

ประเด็นยุทธศาสตร์ที่ 1

เพิ่มปริมาณและคุณภาพผลผลิต

เป้าประสงค์เชิงยุทธศาสตร์

เพื่อผลิตบัณฑิตด้านวิทยาศาสตร์และเทคโนโลยีที่มีความรู้ความเชี่ยวชาญการปฏิบัติงานมีคุณธรรม จริยธรรม ใฝ่ดี ใฝ่รู้ สู้งาน เป็นที่ต้องการของสังคมและเตรียมความพร้อมเพื่อเข้าสู่ประชาคมอาเซียนในปี พ.ศ.2558 สร้างสรรค์ผลงานวิจัยนวัตกรรม และพัฒนาองค์ความรู้ที่มีคุณภาพตามมาตรฐาน ให้บริการทางวิชาการอย่างมีประสิทธิภาพและตอบสนองของความต้องการของชุมชน ส่งเสริมและทำนุบำรุงศิลปวัฒนธรรมไทย และเรียนรู้สู่ประชาคมวัฒนธรรมอาเซียน

ตัวชี้วัดและค่าเป้าหมาย

ตัวชี้วัด	ค่าเป้าหมาย ณ ปีงบประมาณ/ปีการศึกษา					
	55	56	57	58	59	60
1. ร้อยละของจำนวนนักศึกษาที่เพิ่มขึ้น	ร้อยละ 15	ร้อยละ 30	ร้อยละ 35	ร้อยละ 35	ร้อยละ 38	ร้อยละ 38
2. ค่าเฉลี่ยของผลการประเมินคุณภาพของ ก.พ.ร.	3.9 คะแนน	4.0 คะแนน	4.2 คะแนน	4.4 คะแนน	4.5 คะแนน	4.6 คะแนน
3. จำนวนผู้สำเร็จการศึกษา (งปม.)	248 คน	480 คน	400 คน	423 คน	428 คน	452 คน
4. ผู้สำเร็จการศึกษาจบการศึกษาตามหลักสูตร (งปม.)	ร้อยละ 80	ร้อยละ 80	ร้อยละ 85	ร้อยละ 90	ร้อยละ 90	ร้อยละ 95
5. ผู้สำเร็จการศึกษาจบการศึกษาตามหลักสูตรภายในระยะเวลาที่กำหนด (งปม.)	ร้อยละ 85	ร้อยละ 85	ร้อยละ 85	ร้อยละ 90	ร้อยละ 90	ร้อยละ 95
6. ระบบและกลไกการพัฒนาและบริหารหลักสูตร(ตบช.2.1)	5 ใน 5 ข้อ	5 ใน 5 ข้อ	5 ใน 5 ข้อ	5 ใน 5 ข้อ	5 ใน 5 ข้อ	5 ใน 5 ข้อ
7. บัณฑิตปริญญาตรีที่ได้งานทำและประกอบอาชีพอิสระภายใน 1 ปี (สมศ.ตัวที่ 1)	ร้อยละ 80	ร้อยละ 85	ร้อยละ 85	ร้อยละ 90	ร้อยละ 90	ร้อยละ 95
8. คุณภาพบัณฑิตปริญญาตรี โท และเอกตามกรอบมาตรฐานคุณวุฒิอุดมศึกษาแห่งชาติ (สมศ.ตัวที่ 2)	คะแนน เฉลี่ย 4.5	คะแนน เฉลี่ย 4.6	คะแนน เฉลี่ย 4.7	คะแนน เฉลี่ย 4.8	คะแนน เฉลี่ย 4.9	คะแนน เฉลี่ย 5.0

ตัวชี้วัด	ค่าเป้าหมาย ณ ปังบประมาณ/ปีการศึกษา					
	55	56	57	58	59	60
9. อาจารย์ประจำที่มีคุณวุฒิปริญญาเอก (ใช้ฐาน 65 คน) (ตบช.2.2)	ร้อยละ 10.77 (7 คน)	ร้อยละ 12.31 (8 คน)	ร้อยละ 13.85 (9 คน)	ร้อยละ 15.38 (10 คน)	ร้อยละ 16.92 (11 คน)	ร้อยละ 18.46 (12 คน)
10. อาจารย์ประจำที่ดำรงตำแหน่งทางวิชาการ (ใช้ฐาน 65 คน) (ตบช.2.3)	ร้อยละ 18.46 (12 คน)	ร้อยละ 20.00 (13 คน)	ร้อยละ 21.54 (14 คน)	ร้อยละ 23.05 (15 คน)	ร้อยละ 24.62 (16 คน)	ร้อยละ 26.15 (17 คน)
11. ห้องสมุด อุปกรณ์การศึกษาและสภาพแวดล้อมการเรียนรู้(ตบช.2.5)	7 ใน 7 ข้อ	7 ใน 7 ข้อ	7 ใน 7 ข้อ	7 ใน 7 ข้อ	7 ใน 7 ข้อ	7 ใน 7 ข้อ
12. ระดับความสำเร็จของการเสริมสร้างคุณธรรม จริยธรรมที่จัดให้กับนักศึกษา (ตบช.2.8)	5 ใน 5 ข้อ	5 ใน 5 ข้อ	5 ใน 5 ข้อ	5 ใน 5 ข้อ	5 ใน 5 ข้อ	5 ใน 5 ข้อ
13. ผลการพัฒนาให้บรรลุตามปรัชญาและวัตถุประสงค์ของการจัดตั้งสถาบัน (สมศ.ตัวที่ 16) - ผลการบริหารสถาบันให้เกิดอัตลักษณ์ - ผลการพัฒนาบัณฑิตตามอัตลักษณ์	5 ข้อ 4.69 คะแนน	5 ข้อ 4.72 คะแนน	5 ข้อ 4.75 คะแนน	5 ข้อ 4.78 คะแนน	5 ข้อ 4.81 คะแนน	5 ข้อ 4.84 คะแนน
14. การส่งเสริมและสนับสนุนด้านศิลปะและวัฒนธรรม (สมศ.ตัวที่ 10)	4 ข้อ	5 ข้อ	5 ข้อ	5 ข้อ	5 ข้อ	5 ข้อ
15. การพัฒนาสุนทรียภาพในมิติทางศิลปะและวัฒนธรรม(สมศ.ตัวที่ 11)	5 ข้อ	5 ข้อ	5 ข้อ	5 ข้อ	5 ข้อ	5 ข้อ
16. ผลการชี้แนะหรือแก้ปัญหาสังคมในด้านต่างๆของสถาบัน (สมศ.ตัวที่ 18) - ภายในสถาบันด้านส่งเสริมสุขภาพ - ภายนอกสถาบัน	5 ข้อ 5 ข้อ	5 ข้อ 5 ข้อ	5 ข้อ 5 ข้อ	5 ข้อ 5 ข้อ	5 ข้อ 5 ข้อ	5 ข้อ 5 ข้อ
17. ผลงานวิชาการที่ได้รับการรับรองคุณภาพ(สมศ.ตัวที่ 7)	ร้อยละ 8.5	ร้อยละ 8.9	ร้อยละ 9.3	ร้อยละ 9.7	ร้อยละ 10.1	ร้อยละ 10.5

กลยุทธ์/โครงการ/ผู้รับผิดชอบ

กลยุทธ์	โครงการ/กิจกรรม	ผู้รับผิดชอบ
<p>1. ปรับปรุงและพัฒนากระบวนการจัดการเรียนการสอนและงานกิจการนักศึกษาให้เหมาะสมกับลักษณะของนักศึกษา และสามารถพัฒนานักศึกษาให้เป็นบัณฑิตที่มีคุณลักษณะตามที่กำหนดไว้</p> <p>2. ปรับปรุงและพัฒนากระบวนการติดตามคุณภาพบัณฑิตเพื่อนำข้อมูลมาใช้เป็นพื้นฐานในการพัฒนาบัณฑิตรุ่นถัดไป (ใช้วงจร PDCA)</p> <p>3. พัฒนาระบบการแนะแนวทางการประกอบอาชีพ</p> <p>4. ประชาสัมพันธ์ แนะนำการเรียนเพื่อให้ได้นักศึกษามีคุณสมบัติตรงตามความต้องการของสาขาวิชา</p> <p>5. กระบวนการพัฒนาศักยภาพอาจารย์</p> <p>6. ส่งเสริมและพัฒนานักศึกษาด้านกิจกรรมและทักษะวิชาชีพเพื่อเตรียมความพร้อมเข้าสู่ประชาคมอาเซียนในปี พ.ศ. 2558</p>	<p>1. โครงการจัดการศึกษาสาขาวิทยาศาสตร์และเทคโนโลยี (ค่าวัสดุการศึกษา)</p> <p>2. โครงการจัดการศึกษาสาขาสังคมศาสตร์ เอกวิทยาศาสตร์ (ค่าวัสดุการศึกษา)</p> <p>3. โครงการบริการวิชาการด้านวิทยาศาสตร์และเทคโนโลยี</p> <p>4. โครงการพัฒนาการเรียนการสอน วิทยาศาสตร์</p> <p>5. โครงการพัฒนาหลักสูตร</p> <p>6.โครงการพัฒนาคุณภาพบัณฑิต</p> <p>7. โครงการพัฒนาคุณภาพชีวิตนักศึกษา และติดตามคุณภาพบัณฑิต</p> <p>8. โครงการพัฒนาความเชี่ยวชาญทางวิชาการแก่อาจารย์</p> <p>9. โครงการจัดการศึกษาแบบทวิภาคี พหุภาคีหรือสหกิจศึกษา</p> <p>10. โครงการปรับปรุงห้องฝึกปฏิบัติการ และครุภัณฑ์วิชาชีพเฉพาะทาง</p>	<p>คณบดี</p> <p>รองคณบดีฝ่ายบริหารฯ</p> <p>รองคณบดีฝ่ายวิชาการ</p> <p>ประธานสาขาวิชา</p>
<p>7. เสริมสร้างศักยภาพการวิจัยและการสร้างนวัตกรรมแก่บุคลากรและนักศึกษาให้ได้ระดับมาตรฐานสากล</p> <p>8. สนับสนุนให้มีการเผยแพร่ในระดับนานาชาติ รวมทั้งจดอนุสิทธิบัตร สิทธิบัตร และลิขสิทธิ์</p> <p>9. ส่งเสริมการนำงานวิจัยและนวัตกรรมไปใช้ประโยชน์ในเชิงพาณิชย์</p> <p>10. ส่งเสริมงานวิจัยที่เป็นภูมิปัญญาตะวันออก</p>	<p>1. โครงการสนับสนุนทุนการนำเสนอผลงานวิจัยในระดับชาติและนานาชาติ</p> <p>2. โครงการจดทะเบียนทรัพย์สินทางปัญญา</p> <p>3. โครงการพัฒนาบุคลากรด้านการวิจัย</p> <p>4. โครงการสนับสนุนทุนวิจัยแก่อาจารย์และนักศึกษา</p>	<p>คณบดี</p> <p>รองคณบดีฝ่ายวิชาการ</p>

กลยุทธ์	โครงการ/กิจกรรม	ผู้รับผิดชอบ
<p>11. เพิ่มประสิทธิภาพการดำเนินงานของแหล่งบริการวิชาการ วิชาชีพที่คณะวิทยาศาสตร์และเทคโนโลยี</p> <p>12. ส่งเสริมให้อาจารย์ประจำได้เป็นที่ปรึกษา เป็นกรรมการวิทยานิพนธ์ภายนอก สถาบัน เป็นกรรมการวิชาการ กรรมการวิชาชีพในระดับชาติหรือระดับนานาชาติ</p> <p>13. ส่งเสริมความร่วมมือกับหน่วยงานภายนอกในการให้บริการวิชาการ</p> <p>14. ส่งเสริมให้ประชาชนในท้องถิ่นมีความเข้มแข็งทางด้านสุขภาพและชุมชนภายนอก</p>	<p>1. โครงการวิทยาศาสตร์เพื่อชุมชน (นิทรรศการสัปดาห์วิทยาศาสตร์)</p> <p>2. โครงการบริการวิชาการด้านวิทยาศาสตร์และเทคโนโลยี</p> <p>3. โครงการศูนย์ตรวจสอบสินค้าเกษตรราชบุรี</p> <p>4. โครงการศูนย์บริการทดสอบวัสดุทางอุตสาหกรรม</p>	<p>คณบดี</p> <p>ประธานสาขา</p> <p>หัวหน้าศูนย์ฯ</p>
<p>15. ส่งเสริมและสนับสนุนให้มีการนำความรู้ทางด้านวิทยาศาสตร์มาพัฒนาภูมิปัญญาตะวันออกและประยุกต์ใช้</p> <p>16. ส่งเสริมกิจกรรมทางด้านศิลปวัฒนธรรมไทยและมวยไทยให้กับนักศึกษา</p>	<p>1. โครงการเสริมสร้างจิตสำนึกด้านการทำนุบำรุงศิลปวัฒนธรรม</p> <p>2. โครงการอบรมจริยธรรมแก่นักศึกษาใหม่</p>	<p>คณบดี</p> <p>รองคณบดีฝ่ายกิจการนักศึกษา</p>

ประเด็นยุทธศาสตร์ที่ 2

สร้างชื่อเสียงให้เป็นที่รู้จักทั้งระดับท้องถิ่น ระดับชาติและระดับนานาชาติ

เป้าประสงค์เชิงยุทธศาสตร์

เพื่อให้ผลผลิตของคณะวิทยาศาสตร์และเทคโนโลยี ได้เผยแพร่และตอบสนองต่อท้องถิ่น ระดับชาติ และระดับนานาชาติ

ตัวชี้วัดและค่าเป้าหมาย

ตัวชี้วัด	ค่าเป้าหมาย ณ ปังบประมาณ/ปีการศึกษา					
	55	56	57	58	59	60
1. เงินสนับสนุนงานวิจัยหรืองานสร้างสรรค์ต่อจำนวนอาจารย์ประจำและนักวิจัย(ตบช.4.3)	4.50	4.55	4.60	4.65	4.70	4.75
2. งานวิจัยหรืองานสร้างสรรค์ที่ได้รับ การตีพิมพ์หรือเผยแพร่ (สมศ.ตัวที่ 5)	ร้อยละ 18.50	ร้อยละ 18.60	ร้อยละ 18.70	ร้อยละ 18.80	ร้อยละ 18.90	ร้อยละ 19

ตัวชี้วัด	ค่าเป้าหมาย ณ ปังงบประมาณ/ปีการศึกษา					
	55	56	57	58	59	60
(ตบช.4.4) (ร้อยละ 20 เท่ากับ 5 คะแนน)						
3. งานวิจัยที่นำไปใช้ประโยชน์ (สมศ.ตัวที่ 6) (ตบช.4.5) (ร้อยละ 20 เท่ากับ 5 คะแนน)	3.50 คะแนน	3.60 คะแนน	3.70 คะแนน	3.80 คะแนน	3.90 คะแนน	4.00 คะแนน
4. การนำความรู้และประสบการณ์จากการให้บริการวิชาการมาใช้ในการพัฒนาการเรียนการสอนหรือการวิจัย (สมศ.ตัวที่ 8) (ตบช.5.3)	5 คะแนน	5 คะแนน	5 คะแนน	5 คะแนน	5 คะแนน	5 คะแนน

กลยุทธ์/โครงการ/ผู้รับผิดชอบ

กลยุทธ์	โครงการ/กิจกรรม	ผู้รับผิดชอบ
<p>1. สร้างเสริมการมีผลผลิตร่วมที่เกิดจากความร่วมมือของบุคลากรองค์กรและชุมชนภายนอกในทุกระดับของคณะวิทยาศาสตร์และเทคโนโลยี</p> <p>2. เพิ่มประสิทธิภาพงานประชาสัมพันธ์และเผยแพร่ผลผลิตทางวิชาการเชิงรุก</p>	<p>1. โครงการสนับสนุนทุนการนำเสนอผลงานวิจัยในระดับชาติและนานาชาติ</p> <p>2. โครงการจัดทะเบียนทรัพย์สินทางปัญญา</p> <p>3. พัฒนาศักยภาพด้านการวิจัยหรืองานสร้างสรรค์และให้ความรู้ด้านจรรยาบรรณแก่อาจารย์และนักวิจัย</p> <p>4. สนับสนุน ส่งเสริมให้อาจารย์ประจำมีส่วนร่วมในการบริการวิชาการ</p> <p>5. ถ่ายทอดองค์ความรู้จากการบริการวิชาการสู่บุคคลภายในและภายนอกสถาบัน</p>	<p>- คณบดี</p> <p>- รองคณบดี</p> <p>- ประธานสาขา</p> <p>- อาจารย์</p> <p>- บุคลากร</p>

ตัวชี้วัด	ค่าเป้าหมาย ณ ปังบประมาณ/ปีการศึกษา					
	55	56	57	58	59	60
11. ระบบและกลไกการบริการวิชาการแก่สังคม(ตบช.5.1)	5 ใน 5 ข้อ	5 ใน 5 ข้อ	5 ใน 5 ข้อ	5 ใน 5 ข้อ	5 ใน 5 ข้อ	5 ใน 5 ข้อ
12. กระบวนการบริการวิชาการให้เกิดประโยชน์ต่อสังคม(ตบช.5.2)	5 ใน 5 ข้อ	5 ใน 5 ข้อ	5 ใน 5 ข้อ	5 ใน 5 ข้อ	5 ใน 5 ข้อ	5 ใน 5 ข้อ
13. การเรียนรู้และเสริมสร้างความเข้มแข็งของชุมชนหรือองค์กรภายนอก (สมศ.ตัวที่ 9) (ตบช.5.4)	5 ข้อ	5 ข้อ	5 ข้อ	5 ข้อ	5 ข้อ	5 ข้อ
14. ระบบและกลไกการทำนุบำรุงศิลปะและวัฒนธรรม(ตบช.6.1)	6 ใน 6 ข้อ	6 ใน 6 ข้อ	6 ใน 6 ข้อ	6 ใน 6 ข้อ	6 ใน 6 ข้อ	6 ใน 6 ข้อ
15. ภาวะผู้นำของสภาสถาบันและผู้บริหารทุกระดับของสถาบัน(ตบช.7.1)	7 ใน 7 ข้อ	7 ใน 7 ข้อ	7 ใน 7 ข้อ	7 ใน 7 ข้อ	7 ใน 7 ข้อ	7 ใน 7 ข้อ
16. การพัฒนาสถาบันสู่สถาบันการเรียนรู้(ตบช.7.2)	5 ใน 5 ข้อ	5 ใน 5 ข้อ	5 ใน 5 ข้อ	5 ใน 5 ข้อ	5 ใน 5 ข้อ	5 ใน 5 ข้อ
17. ระบบบริหารความเสี่ยง(ตบช.7.4)	6 ใน 6 ข้อ	6 ใน 6 ข้อ	6 ใน 6 ข้อ	6 ใน 6 ข้อ	6 ใน 6 ข้อ	6 ใน 6 ข้อ
18. การปฏิบัติตามบทบาทหน้าที่ของผู้บริหารสถาบัน (สมศ.ตัวที่ 13)	3.95 คะแนน	4.00 คะแนน	4.05 คะแนน	4.10 คะแนน	4.15 คะแนน	4.20 คะแนน
19. ระบบและกลไกการเงินและงบประมาณ(ตบช.8.1)	7 ใน 7 ข้อ	7 ใน 7 ข้อ	7 ใน 7 ข้อ	7 ใน 7 ข้อ	7 ใน 7 ข้อ	7 ใน 7 ข้อ
20. ระบบและกลไกการประกันคุณภาพการศึกษาภายใน(ตบช.9.1)	9 ใน 9 ข้อ	9 ใน 9 ข้อ	9 ใน 9 ข้อ	9 ใน 9 ข้อ	9 ใน 9 ข้อ	9 ใน 9 ข้อ
21. ผลประเมินการประกันคุณภาพการภายในรับรองโดยต้นสังกัด (สมศ.ตัวที่ 15)(ตบช.9.2)	4.62 คะแนน	4.65 คะแนน	4.70 คะแนน	4.75 คะแนน	4.80 คะแนน	4.85 คะแนน

กลยุทธ์/โครงการ/ผู้รับผิดชอบ

กลยุทธ์	โครงการ/กิจกรรม	ผู้รับผิดชอบ
<p>1. ปรับปรุง พัฒนา กระบวนการผลิตบัณฑิตให้มีความเหมาะสมกับลักษณะนักศึกษาและมีประสิทธิภาพเพียงพอที่จะผลิตบัณฑิตให้มีความรู้ตามที่กำหนด</p> <p>2. พัฒนารูปแบบและกลไกในการวิจัย การบริการวิชาการและการทำนุบำรุงศิลปวัฒนธรรม</p> <p>3. ให้ความสำคัญอย่างยิ่งกับกระบวนการประกันคุณภาพการศึกษา</p>	<p>1. โครงการจัดการความรู้</p> <p>2. โครงการพัฒนาบุคลากร</p> <p>3. โครงการพัฒนาระบบเทคโนโลยีสารสนเทศ</p> <p>4. โครงการประชาสัมพันธ์เชิงรุก</p> <p>5. โครงการประกันคุณภาพการศึกษา</p> <p>6. โครงการบริหารความเสี่ยง</p> <p>7. จัดกิจกรรมพัฒนานักศึกษาที่ครบถ้วนและสอดคล้องกับคุณลักษณะที่พึงประสงค์</p> <p>8. พัฒนาแผนงานบริการวิชาการให้สอดคล้องกับปัญหาและความต้องการของชุมชน</p> <p>9. สนับสนุนส่งเสริมนักศึกษาให้ทำกิจกรรมทำนุบำรุงศิลปะและวัฒนธรรม</p> <p>10. ส่งเสริมความรู้ ความเข้าใจระบบประกันคุณภาพทางการศึกษาให้นักศึกษาและบุคลากร</p>	<p>- คณบดี</p> <p>- รองคณบดี</p> <p>- ประธานสาขา</p> <p>- อาจารย์</p> <p>- บุคลากร</p>

ประเด็นยุทธศาสตร์ที่ 4

ร่วมพัฒนาระบบเทคโนโลยีสารสนเทศและการสื่อสารในระดับคณะให้เอื้อต่อการปฏิบัติการกิจของมหาวิทยาลัย

เป้าประสงค์เชิงยุทธศาสตร์

เพื่อให้คณะวิทยาศาสตร์และเทคโนโลยีมีระบบสารสนเทศที่เอื้อต่อการบริหารจัดการและการเรียนการสอน

ตัวชี้วัดและค่าเป้าหมาย

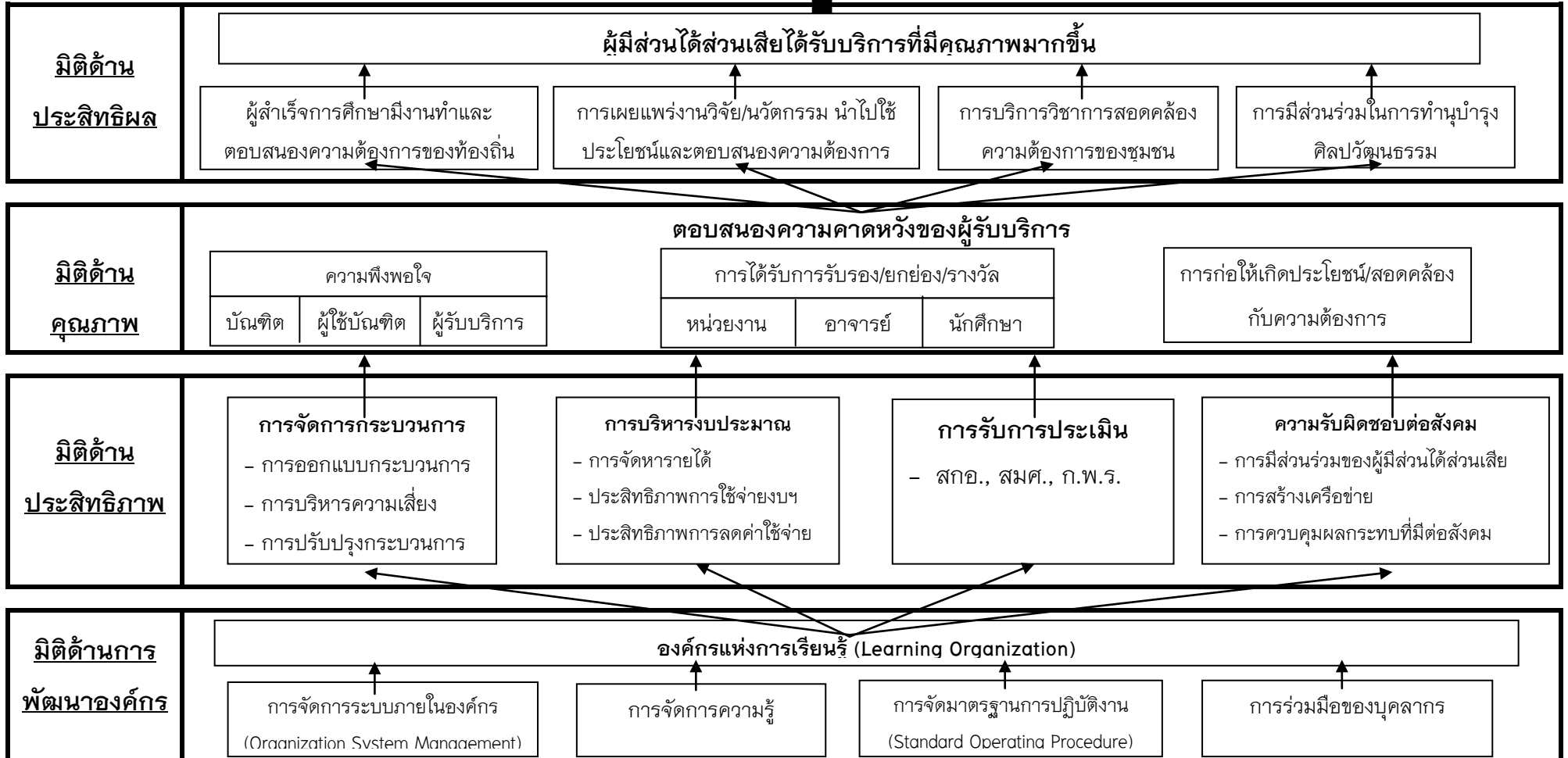
ตัวชี้วัด	ค่าเป้าหมาย ณ ปีงบประมาณ/ปีการศึกษา					
	55	56	57	58	59	60
1. ระบบสารสนเทศเพื่อการบริหารและการตัดสินใจ	5 ใน 5 ข้อ	5 ใน 5 ข้อ	5 ใน 5 ข้อ	5 ใน 5 ข้อ	5 ใน 5 ข้อ	5 ใน 5 ข้อ

กลยุทธ์/โครงการ/ผู้รับผิดชอบ

กลยุทธ์	โครงการ/กิจกรรม	ผู้รับผิดชอบ
1. ส่งเสริมกระบวนการพัฒนาระบบเทคโนโลยีสารสนเทศและการสื่อสารในคณะวิทยาศาสตร์และเทคโนโลยี	1. โครงการพัฒนาระบบเทคโนโลยีสารสนเทศ	- คณบดี - รองคณบดี
2. จัดให้มีโครงสร้างพื้นฐานทางด้านเทคโนโลยีสารสนเทศและการสื่อสาร	2. จัดอบรมให้มีความรู้ความเข้าใจและเพิ่มทักษะการปฏิบัติงานโปรแกรม MIS	- ประธานสาขา - อาจารย์
3. พัฒนาบุคลากรให้มีความรู้และสามารถใช้งานระบบเทคโนโลยีสารสนเทศและการสื่อสารได้อย่างมีประสิทธิภาพ	3. บำรุงรักษาอุปกรณ์เครื่องมือเทคโนโลยีสารสนเทศให้สามารถใช้งานได้ตลอดเวลา	- บุคลากร

แผนที่ยุทธศาสตร์ (Strategy Map) คณะวิทยาศาสตร์และเทคโนโลยี

วิสัยทัศน์ : เป็นแหล่งวิชาการด้านวิทยาศาสตร์และเทคโนโลยี ที่ตอบสนองต่อท้องถิ่นและประชาคมอาเซียน



ยุทธศาสตร์สู่การปฏิบัติคณะวิทยาศาสตร์และเทคโนโลยี

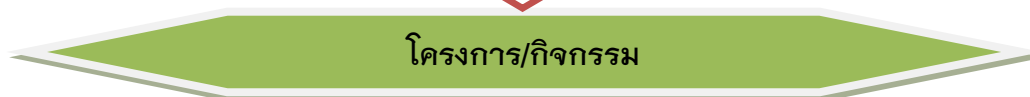
วิสัยทัศน์	เป็นแหล่งวิทยาการด้านวิทยาศาสตร์และเทคโนโลยี ที่ตอบสนองต่อท้องถิ่นและประชาคมอาเซียน			
ประเด็นยุทธศาสตร์	1. เพิ่มปริมาณและคุณภาพผลผลิต	2. สร้างชื่อเสียงให้เป็นที่รู้จัก ทั้งระดับท้องถิ่น ระดับชาติ และระดับนานาชาติ	3. พัฒนาระบบบริหารจัดการให้มีคุณภาพและสามารถเชื่อมโยงกับหน่วยงานภายนอกได้อย่างมีประสิทธิภาพ	4. ร่วมพัฒนาระบบเทคโนโลยีสารสนเทศและการสื่อสารในระดับคณะให้เอื้อต่อการปฏิบัติการกิจของมหาวิทยาลัย
เป้าประสงค์	เพื่อผลิตบัณฑิตด้านวิทยาศาสตร์และเทคโนโลยีที่มีความรู้ความเชี่ยวชาญการปฏิบัติงาน มีคุณธรรม จริยธรรม มีความใฝ่ดี ใฝ่รู้ ใฝ่ทำงานเป็นที่ต้องการของสังคมและเตรียมความพร้อมเพื่อเข้าสู่ประชาคมอาเซียนในปี พ.ศ.2558 สร้างสรรค์ผลงานวิจัยนวัตกรรมและพัฒนาองค์ความรู้ที่มีคุณภาพตามมาตรฐาน ให้บริการทางวิชาการอย่างมีประสิทธิภาพและตอบสนองความต้องการของชุมชนส่งเสริมและทำนุบำรุงศิลปวัฒนธรรมไทย และเรียนรู้สู่ประชาคมวัฒนธรรมอาเซียน	เพื่อให้ผลผลิตของคณะวิทยาศาสตร์และเทคโนโลยี ได้เผยแพร่และตอบสนองต่อท้องถิ่น ระดับชาติ และระดับนานาชาติ	เพื่อให้คณะวิทยาศาสตร์และเทคโนโลยีเป็นองค์กรที่มีการบริหารจัดการที่มีคุณภาพ เอื้ออำนวยให้ดำเนินการตามพันธกิจได้บรรลุผลสำเร็จ	เพื่อ ให้ ค ณะ วิทยาศาสตร์ และ เทคโนโลยี มี ระบบ สารสนเทศที่เอื้อต่อการบริหารจัดการและการเรียนการสอน
กลยุทธ์	1. ปรับปรุงและพัฒนากระบวนการจัดการเรียนการสอนและงานกิจการนักศึกษาให้เหมาะสมกับลักษณะของนักศึกษา และสามารถพัฒนานักศึกษาให้เป็นบัณฑิตที่มีคุณลักษณะตามอัตลักษณ์ของมหาวิทยาลัย	1. สร้างเสริมการมีผลผลิตร่วมที่เกิดจากความร่วมมือของบุคลากรองค์กรและชุมชนภายนอก	1. ปรับปรุง พัฒนาการกระบวนการผลิตบัณฑิตให้มีความเหมาะสมกับลักษณะนักศึกษาและมี	1. ส่งเสริมกระบวนการพัฒนาระบบเทคโนโลยีสารสนเทศและการ

กลยุทธ์
(ต่อ)

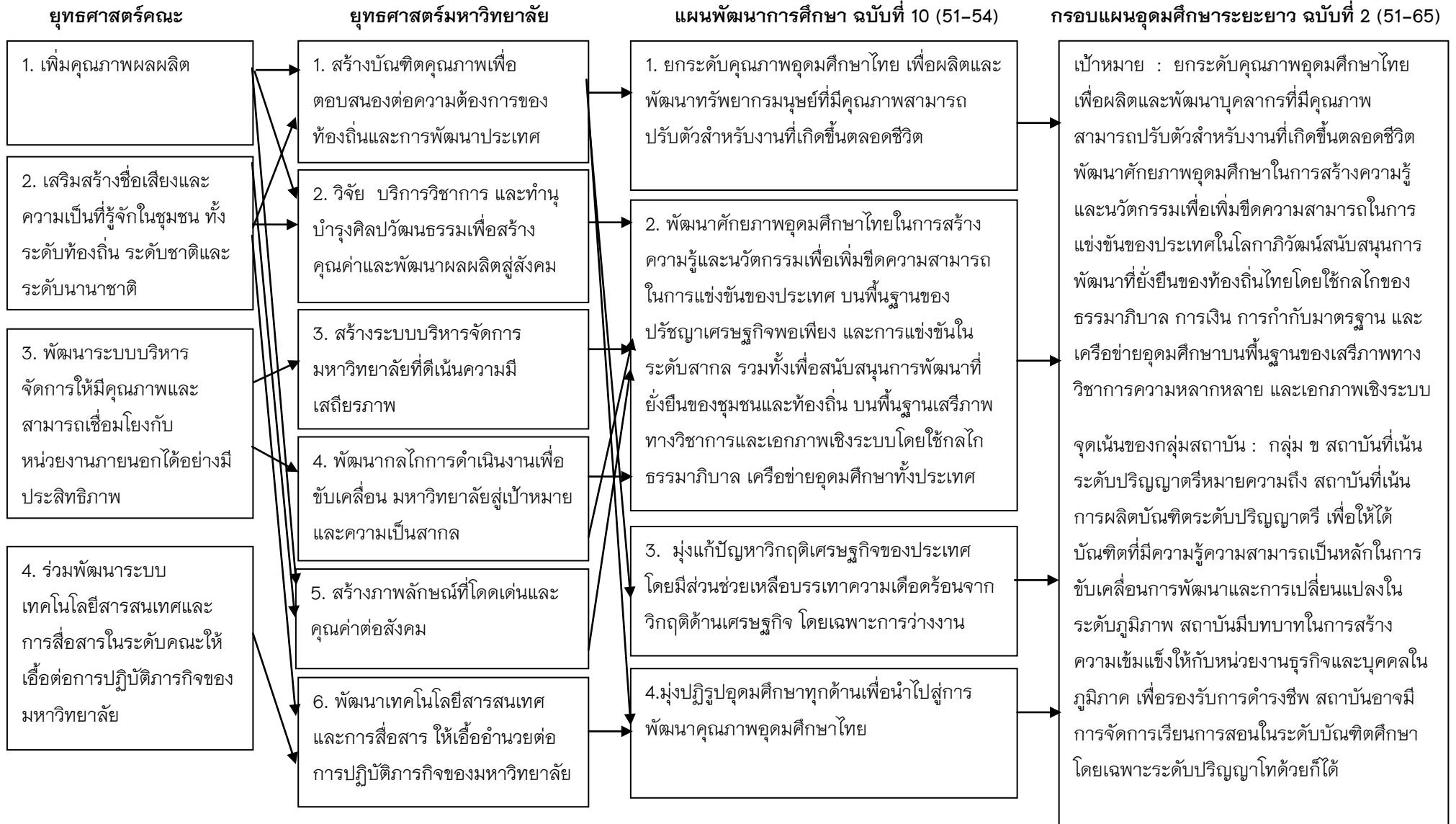
<ol style="list-style-type: none"> 2. ปรับปรุงและพัฒนากระบวนการติดตามคุณภาพบัณฑิตเพื่อนำข้อมูลมาใช้เป็นพื้นฐานในการพัฒนาบัณฑิตรุ่นถัดไป (ใช้วงจร PDCA) 3. พัฒนาระบบการความรู้เสริมสร้างประสบการณ์ชีวิต 4. ประชาสัมพันธ์ แนวทางการเรียนเพื่อให้ได้แก่นักศึกษามีคุณสมบัติตรงตามความต้องการของสาขาวิชา 5. กระบวนการพัฒนาศักยภาพอาจารย์ 6. ปรับปรุงห้องปฏิบัติการให้ทันสมัยและพอเพียงกับทุกสาขาวิชา 7. จัดหางบประมาณให้พอเพียงกับการเรียนการสอน 8. ส่งเสริมและพัฒนากิจกรรมนักศึกษาและทักษะทางวิชาชีพเพื่อเตรียมความพร้อมเพื่อเข้าสู่ประชาคมอาเซียนในปี พ.ศ.2558 9. เสริมสร้างศักยภาพการวิจัยและการสร้างนวัตกรรมแก่นักวิชาการและนักศึกษาให้ได้ระดับมาตรฐานสากล 10. สนับสนุนให้มีการเผยแพร่ในระดับชาติและระดับนานาชาติ เช่น การนำเสนอ การจดลิขสิทธิ์ อนุสิทธิบัตร สิทธิบัตร เป็นต้น 11. ส่งเสริมการนำงานวิจัยและนวัตกรรมไปใช้ประโยชน์อย่างเป็นรูปธรรม 12. ส่งเสริมงานวิจัยที่เป็นภูมิปัญญาตะวันออกบนภูมิภาคตะวันตก 13. เพิ่มประสิทธิภาพการดำเนินงานของแหล่งบริการวิชาการ วิชาชีพ ที่คณะวิทยาศาสตร์และเทคโนโลยี 	<p>ในทุกกระบวนการงานของคณะวิทยาศาสตร์และเทคโนโลยี</p> <ol style="list-style-type: none"> 2. เพิ่มประสิทธิภาพงานประชาสัมพันธ์ และเผยแพร่ผลผลิตทางวิชาการเชิงรุก 	<p>ประสิทธิภาพเพียงพอที่จะผลิตบัณฑิตให้มีคุณลักษณะตามที่กำหนด</p> <ol style="list-style-type: none"> 2. พัฒนารูปแบบและกลไกในการวิจัย การ 3.ให้ความสำคัญอย่างยิ่งกับกระบวนการประกันคุณภาพการศึกษา 	<p>สื่อสารในคณะวิทยาศาสตร์และเทคโนโลยี</p> <ol style="list-style-type: none"> 2. จัดให้มีโครงสร้างพื้นฐานทางด้านเทคโนโลยีสารสนเทศและการสื่อสาร 3. พัฒนาคณาจารย์ให้มีความรู้และสามารถใช้งานระบบเทคโนโลยีสารสนเทศและการสื่อสารได้อย่างมีประสิทธิภาพ
--	---	--	---

กลยุทธ์
(ต่อ)

<p>14. ส่งเสริมให้อาจารย์ประจำได้เป็นที่ปรึกษา เป็นกรรมการ วิทยานิพนธ์ภายนอกสถาบัน เป็นกรรมการวิชาการ กรรมการวิชาชีพ ในระดับชาติหรือระดับนานาชาติ</p> <p>15. ส่งเสริมความร่วมมือกับหน่วยงานภายนอกในการให้บริการ วิชาการ</p> <p>16. ส่งเสริมให้ประชาชนในท้องถิ่นมีความเข้มแข็งทางด้านสุขภาพ</p> <p>17. ส่งเสริมและสนับสนุนให้มีการนำความรู้ทางด้านวิทยาศาสตร์และเทคโนโลยี มาพัฒนาภูมิปัญญาตะวันออกและประยุกต์ใช้</p> <p>18. ส่งเสริมกิจกรรมทางด้านศิลปวัฒนธรรมไทยและมวยไทยให้กับ นักศึกษา</p>			
--	--	--	--



**ความเชื่อมโยงของแผนยุทธศาสตร์คณะวิทยาศาสตร์และเทคโนโลยี
กับแผนพัฒนามหาวิทยาลัยราชภัฏหมู่บ้านจอมบึง 4 ปี พ.ศ.2552-2556 กับแผนพัฒนาการศึกษาระดับอุดมศึกษาฉบับที่ 10 (2551-2554)
กับกรอบแผนอุดมศึกษาระยะยาวฉบับที่ 2 (2551-2565)**



**ความเชื่อมโยงของแผนยุทธศาสตร์คณะวิทยาศาสตร์และเทคโนโลยี
กับแผนพัฒนามหาวิทยาลัยราชภัฏหมู่บ้านจอมบึง 4 ปี พ.ศ.2552-2556
กับแผนพัฒนาการศึกษาระดับอุดมศึกษาระดับที่ 10 (พ.ศ. 2551-2554)
กับกรอบแผนอุดมศึกษาระยะยาวฉบับที่ 2 (พ.ศ.2551-2565)**

จากการวิเคราะห์ความสอดคล้องระหว่างประเด็นยุทธศาสตร์ของคณะวิทยาศาสตร์และเทคโนโลยี กับประเด็นยุทธศาสตร์ตามแผนพัฒนามหาวิทยาลัยราชภัฏหมู่บ้านจอมบึง 4 ปี พ.ศ. 2552-2556 แผนพัฒนาการศึกษาระดับอุดมศึกษาระดับที่ 10 (พ.ศ.2551-2554) และกรอบแผนอุดมศึกษาระยะยาวฉบับที่ 2 (พ.ศ. 2551-2565) มีความสอดคล้องดังนี้

ประเด็นยุทธศาสตร์ของคณะวิทยาศาสตร์และเทคโนโลยี : ประเด็นยุทธศาสตร์ที่ 1 เพิ่มคุณภาพบัณฑิต มีความสอดคล้องกับประเด็นยุทธศาสตร์ของมหาวิทยาลัยราชภัฏหมู่บ้านจอมบึงใน ประเด็นยุทธศาสตร์ที่ 1 สร้างบัณฑิตคุณภาพเพื่อตอบสนองต่อความต้องการของท้องถิ่นและการพัฒนาประเทศ ประเด็นยุทธศาสตร์ที่ 2 วิจัย บริการวิชาการและทำนุบำรุงศิลปวัฒนธรรมและพัฒนาผลผลิตสู่สังคม ประเด็นยุทธศาสตร์ที่ 5 สร้างภาพลักษณ์ที่โดดเด่นและคุณค่าต่อสังคมและมีความสอดคล้องกับแผนพัฒนาการศึกษาระดับอุดมศึกษาระดับที่ 10 (พ.ศ.2551-2554) เป้าหมายที่ 1 ยกกระดับคุณภาพอุดมศึกษาไทย เพื่อผลิตและพัฒนาบุคลากรที่มีคุณภาพสามารถปรับตัวสำหรับงานที่เกิดขึ้นตลอดชีวิต เป้าหมายที่ 2 พัฒนาศักยภาพอุดมศึกษาไทยในการสร้างความรู้และนวัตกรรมเพื่อเพิ่มขีดความสามารถในการแข่งขันของประเทศ บนพื้นฐานของปรัชญาเศรษฐกิจพอเพียง และการแข่งขันในระดับสากล รวมทั้งเพื่อสนับสนุนการพัฒนาที่ยั่งยืนของชุมชนและท้องถิ่น บนพื้นฐานเสรีภาพทางวิชาการและเอกภาพเชิงระบบโดยใช้กลไก ธรรมนูญสถาบัน เครือข่ายอุดมศึกษาทั้งประเทศ เป้าหมายที่ 3 มุ่งแก้ปัญหาวิกฤติเศรษฐกิจของประเทศ โดยมีส่วนช่วยเหลือบรรเทาความเดือดร้อนจากวิกฤติด้านเศรษฐกิจ โดยเฉพาะการว่างงาน และ เป้าหมายที่ 4 มุ่งปฏิรูปอุดมศึกษาทุกด้านเพื่อนำไปสู่การพัฒนาคุณภาพอุดมศึกษาไทย รวมทั้งสอดคล้องกับกรอบแผนอุดมศึกษาระยะยาวฉบับที่ 2 (พ.ศ.2551-2565) ทั้งเป้าหมายและจุดเน้นของกลุ่มสถาบันกลุ่ม ข

ประเด็นยุทธศาสตร์ของคณะวิทยาศาสตร์และเทคโนโลยี : ประเด็นยุทธศาสตร์ที่ 2 เสริมสร้างชื่อเสียงและความเป็นที่รู้จักในชุมชน ทั้งระดับท้องถิ่น ระดับชาติและระดับนานาชาติมีความสอดคล้องกับประเด็นยุทธศาสตร์ของมหาวิทยาลัยราชภัฏหมู่บ้านจอมบึงใน ประเด็นยุทธศาสตร์ที่ 1 สร้างบัณฑิตคุณภาพเพื่อตอบสนองต่อความต้องการของท้องถิ่นและการพัฒนาประเทศ ประเด็นยุทธศาสตร์ที่ 2 วิจัย บริการวิชาการและทำนุบำรุงศิลปวัฒนธรรมและพัฒนาผลผลิตสู่สังคม ประเด็นยุทธศาสตร์ที่ 5 สร้างภาพลักษณ์ที่โดดเด่นและคุณค่าต่อสังคมและมีความสอดคล้องกับแผนพัฒนาการศึกษาระดับอุดมศึกษาระดับที่ 10 (พ.ศ.2551-2554) เป้าหมายทั้ง 4 เป้าหมาย รวมทั้งสอดคล้องกับกรอบแผนอุดมศึกษาระยะยาวฉบับที่ 2 (พ.ศ.2551-2565) ทั้งเป้าหมายและจุดเน้นของกลุ่มสถาบันกลุ่ม ข

ประเด็นยุทธศาสตร์ของคณะวิทยาศาสตร์และเทคโนโลยี : ประเด็นยุทธศาสตร์ที่ 3 พัฒนาระบบการปฏิบัติงานภายในให้มีคุณภาพและสามารถเชื่อมโยงกับหน่วยงานภายนอกได้อย่างมีประสิทธิภาพ มีความสอดคล้องกับประเด็นยุทธศาสตร์ของมหาวิทยาลัยราชภัฏหมู่บ้านจอมบึง ในประเด็นยุทธศาสตร์ที่ 3 สร้างระบบบริหารจัดการมหาวิทยาลัยที่ตีเน้นความมีเสถียรภาพและประเด็นยุทธศาสตร์ที่ 4 พัฒนากลไกการดำเนินงานเพื่อขับเคลื่อน มหาวิทยาลัยสู่เป้าหมายและความเป็นสากลและมีความสอดคล้องกับแผนพัฒนาการศึกษาระดับอุดมศึกษาระดับที่ 10 (พ.ศ.2551-2554) ในเป้าหมายที่ 2 พัฒนาศักยภาพอุดมศึกษาไทยในการสร้างความรู้และนวัตกรรมเพื่อเพิ่มขีดความสามารถในการแข่งขันของประเทศ บนพื้นฐานของปรัชญาเศรษฐกิจพอเพียง และการแข่งขันในระดับสากล รวมทั้งเพื่อสนับสนุนการพัฒนาที่ยั่งยืนของชุมชนและท้องถิ่น บนพื้นฐานเสถียรภาพทางวิชาการและเอกภาพเชิงระบบโดยใช้กลไกธรรมาภิบาล เครือข่ายอุดมศึกษาทั่วประเทศ เป้าหมายที่ 4 มุ่งปฏิรูปอุดมศึกษาทุกด้านเพื่อนำไปสู่การพัฒนาคุณภาพอุดมศึกษาไทย รวมทั้งสอดคล้องกับกรอบแผนอุดมศึกษาระยะยาวฉบับที่ 2 (พ.ศ.2551-2565)ทั้งเป้าหมายและจุดเน้นของกลุ่มสถาบันกลุ่ม ข

ประเด็นยุทธศาสตร์ของคณะวิทยาศาสตร์และเทคโนโลยี : ประเด็นยุทธศาสตร์ที่ 4 ร่วมพัฒนาระบบเทคโนโลยีสารสนเทศและการสื่อสารในระดับคณะให้เอื้อต่อการปฏิบัติการกิจของมหาวิทยาลัยมีความสอดคล้องกับประเด็นยุทธศาสตร์ของมหาวิทยาลัยราชภัฏหมู่บ้านจอมบึงในประเด็นยุทธศาสตร์ที่ 6 พัฒนาเทคโนโลยีสารสนเทศและการสื่อสาร ให้เอื้ออำนวยต่อการปฏิบัติการกิจของมหาวิทยาลัย และมีความสอดคล้องกับแผนพัฒนาการศึกษาระดับอุดมศึกษาระดับที่ 10 (พ.ศ.2551-2554) ในเป้าหมายที่ 2 พัฒนาศักยภาพอุดมศึกษาไทยในการสร้างความรู้และนวัตกรรมเพื่อเพิ่มขีดความสามารถในการแข่งขันของประเทศ บนพื้นฐานของปรัชญาเศรษฐกิจพอเพียง และการแข่งขันในระดับสากล รวมทั้งเพื่อสนับสนุนการพัฒนาที่ยั่งยืนของชุมชนและท้องถิ่น บนพื้นฐานเสถียรภาพทางวิชาการและเอกภาพเชิงระบบโดยใช้กลไกธรรมาภิบาล เครือข่ายอุดมศึกษาทั่วประเทศ เป้าหมายที่ 4 มุ่งปฏิรูปอุดมศึกษาทุกด้านเพื่อนำไปสู่การพัฒนาคุณภาพอุดมศึกษาไทย รวมทั้งสอดคล้องกับกรอบแผนอุดมศึกษาระยะยาวฉบับที่ 2 (พ.ศ.2551-2565)ทั้งเป้าหมายและจุดเน้นของกลุ่มสถาบันกลุ่ม ข

ตัวชี้วัดและค่าเป้าหมาย

ประเด็นยุทธศาสตร์มหาวิทยาลัยที่ 1: สร้างบัณฑิตคุณภาพเพื่อตอบสนองต่อความต้องการของท้องถิ่นและการพัฒนาประเทศ

ประเด็นยุทธศาสตร์มหาวิทยาลัยที่ 5: สร้างภาพลักษณ์ที่โดดเด่นและคุณค่าต่อสังคม

สอดคล้องกับประเด็นยุทธศาสตร์ของคณะวิทยาศาสตร์และเทคโนโลยีที่ 1 : เพิ่มปริมาณและคุณภาพผลผลิต

ตัวชี้วัด	ตัวบ่งชี้	เป้าหมาย ณ ปีงบประมาณ/ปีการศึกษา			
		2554	2555	2556	2557
1. จำนวนผู้สำเร็จการศึกษา (งปม.)		430 คน	700 คน	1,000 คน	1,000 คน
2. ผู้สำเร็จการศึกษาจบการศึกษาตามมาตรฐานหลักสูตร (งปม.)		ร้อยละ 80	ร้อยละ 80	ร้อยละ 80	ร้อยละ 80
3. ผู้สำเร็จการศึกษาจบการศึกษาตามหลักสูตรภายในระยะเวลาที่กำหนด (งปม.)		ร้อยละ 85	ร้อยละ 85	ร้อยละ 85	ร้อยละ 85
4. ค่าใช้จ่ายการผลิตตามงบประมาณที่ได้รับจัดสรร (งปม.) (งบทั้งหมดลบด้วยงบลงทุน)		149.3799 ล้านบาท	183.9527 ล้านบาท	196.9317 ล้านบาท	196.9317 ล้านบาท
5. ระบบและกลไกการพัฒนาและบริหารหลักสูตร (สกอ.)	2.1	4 ข้อ	5 ข้อ	5 ข้อ	5 ข้อ
6. อาจารย์ประจำที่มีคุณวุฒิปริญญาเอก (สกอ. มีอาจารย์ปริญญาเอกร้อยละ 30 ขึ้นไปได้ 5 คะแนน)	2.2	ร้อยละ 18	ร้อยละ 20	ร้อยละ 25	ร้อยละ 25
7. อาจารย์ประจำที่ดำรงตำแหน่งทางวิชาการ (สกอ. อาจารย์ดำรงตำแหน่งวิชาการร้อยละ 60 ขึ้นไป ได้ 5 คะแนน)	2.3	ร้อยละ 40	ร้อยละ 45	ร้อยละ 50	ร้อยละ 50
8. ระบบการพัฒนาคณาจารย์และบุคลากรสายสนับสนุน (สกอ.)	2.4	7 ข้อ	7 ข้อ	7 ข้อ	7 ข้อ
9. ระดับความสำเร็จของแผนพัฒนาบุคลากรการจัดการความรู้เพื่อพัฒนาบุคลากรและการปฏิบัติตามจรรยาบรรณวิชาชีพ	12	5 คะแนน	5 คะแนน	5 คะแนน	5 คะแนน

ตัวชี้วัด	ตัวบ่งชี้	เป้าหมาย ณ ปีงบประมาณ/ปีการศึกษา			
		2554	2555	2556	2557
คณาจารย์ของสถาบันอุดมศึกษา (ก.พ.ร.)					
10. ห้องสมุด อุปกรณ์การศึกษา และสภาพแวดล้อมการเรียนรู้ (สกอ.)	2.5	6 ข้อ	7 ข้อ	7 ข้อ	7 ข้อ
11.ระบบและกลไกการจัดการเรียนการสอน (สกอ.)	2.6	7 ข้อ	7 ข้อ	7 ข้อ	7 ข้อ
12. ประสิทธิภาพของการสอนที่เน้นผู้เรียนเป็นสำคัญ (ก.พ.ร.)	13	5 คะแนน	5 คะแนน	5 คะแนน	5 คะแนน
13. ระบบและกลไกการพัฒนาสัมฤทธิ์ผลการเรียนตามคุณลักษณะของบัณฑิต (สกอ.)	2.7	5 ข้อ	5 ข้อ	5 ข้อ	5 ข้อ
14. ระดับความสำเร็จของการเสริมสร้างคุณธรรมจริยธรรมที่จัดให้กับนักศึกษา(สกอ.)	2.8	4 ข้อ	5 ข้อ	5 ข้อ	5 ข้อ
15. ระบบและกลไกการให้คำปรึกษาและบริการด้านข้อมูลข่าวสาร (สกอ.)	3.1	6 ข้อ	7 ข้อ	7 ข้อ	7 ข้อ
16. ระบบและกลไกการส่งเสริมกิจกรรมนักศึกษา (สกอ.)	3.2	6 ข้อ	6 ข้อ	6 ข้อ	6 ข้อ
17. ร้อยละของบัณฑิตระดับปริญญาตรีที่ได้งานทำหรือประกอบอาชีพอิสระภายในระยะเวลา 1 ปี (สมศ.)	1	ร้อยละ85 4.25 คะแนน	ร้อยละ90 4.5 คะแนน	ร้อยละ95 4.75 คะแนน	ร้อยละ95 4.75 คะแนน
18. คุณภาพของบัณฑิตปริญญาตรีโท และเอกตามกรอบมาตรฐานคุณวุฒิอุดมศึกษา (สมศ.)	2	4 คะแนน	4 คะแนน	5 คะแนน	5 คะแนน
19. ร้อยละของบทความวิทยานิพนธ์ปริญญาโทเอก ที่ตีพิมพ์เผยแพร่ทั้งในระดับชาติหรือระดับนานาชาติต่อจำนวนวิทยานิพนธ์ปริญญาโทหรือเอก (ก.พ.ร.)	4.1.2	ร้อยละ 55	ร้อยละ 60	ร้อยละ 65	ร้อยละ 65
20. ผลงานของผู้สำเร็จการศึกษาระดับปริญญาโท ที่ได้รับการตีพิมพ์หรือเผยแพร่ (สมศ.) ร้อยละ 50 ได้คะแนน 5 คะแนน	3	ร้อยละ 35	ร้อยละ 45	ร้อยละ 55	ร้อยละ 55
21. ผลงานของผู้สำเร็จการศึกษาระดับปริญญาเอกที่ได้รับการตีพิมพ์หรือเผยแพร่	4	ร้อยละ 55	ร้อยละ 60	ร้อยละ 65	ร้อยละ 65

ตัวชี้วัด	ตัวบ่งชี้	เป้าหมาย ณ ปีงบประมาณ/ปีการศึกษา			
		2554	2555	2556	2557
(สมศ.)					
22. ร้อยละของนักศึกษาที่สอบผ่านเกณฑ์การทดสอบความรู้ความสามารถด้านภาษาต่างประเทศ (ก.พ.ร.)	4.1.3	ร้อยละ 65	ร้อยละ 70	ร้อยละ 75	ร้อยละ 75
23. ร้อยละของระดับความพึงพอใจของผู้ใช้บัณฑิตต่อบัณฑิต (ก.พ.ร.)	5.1	ร้อยละ 85	ร้อยละ 90	ร้อยละ 90	ร้อยละ 90
24. ร้อยละของระดับความพึงพอใจของนิสิตนักศึกษาต่อสถาบันอุดมศึกษา (ก.พ.ร.)	5.2	ร้อยละ 82	ร้อยละ 84	ร้อยละ 86	ร้อยละ 86
25. ผลการพัฒนาบัณฑิตตามอัตลักษณ์ (สมศ.)	16.2	4 คะแนน	5 คะแนน	5 คะแนน	5 คะแนน
26. ผลการพัฒนาตามจุดเน้นและจุดเด่นที่ส่งผลกระทบต่อเป็นเอกลักษณ์ของสถาบัน (สมศ.)	17	4 คะแนน	4 คะแนน	4 คะแนน	4 คะแนน

หมายเหตุ ข้อมูลจากแผนพัฒนามหาวิทยาลัยราชภัฏหมู่บ้านจอมบึง 4 ปี (พ.ศ.2552-2556) ฉบับปรับปรุงครั้งที่ 1

ประเด็นยุทธศาสตร์มหาวิทยาลัยที่ 2: วิจัย บริการวิชาการ และทำนุบำรุงศิลปวัฒนธรรม เพื่อสร้างคุณค่าและพัฒนาผลผลิตสู่สังคม

สอดคล้องกับประเด็นยุทธศาสตร์ของคณะวิทยาศาสตร์และเทคโนโลยีที่ 2 : สร้างชื่อเสียงให้เป็นที่รู้จักทั้งระดับท้องถิ่น ระดับชาติและระดับนานาชาติ

ตัวชี้วัด	ตัวบ่งชี้	เป้าหมาย ณ ปีงบประมาณ/ปีการศึกษา			
		2554	2555	2556	2557
1. ระบบและกลไกการพัฒนางานวิจัยหรืองานสร้างสรรค์ (สกอ.)	4.1	6 ข้อ	8 ข้อ	8 ข้อ	8 ข้อ
2. ระบบและกลไกการจัดการความรู้จากงานวิจัยหรืองานสร้างสรรค์ (สกอ.)	4.2	4 ข้อ	5 ข้อ	5 ข้อ	5 ข้อ

ตัวชี้วัด	ตัวบ่งชี้	เป้าหมาย ณ ปีงบประมาณ/ปีการศึกษา			
		2554	2555	2556	2557
3. เงินสนับสนุนงานวิจัยหรืองานสร้างสรรค์ต่ออาจารย์ประจำและนักวิจัย (สกอ.) กลุ่มวิทยาศาสตร์ 60,000 ขึ้นไป	4.3	4.5 คะแนน	5 คะแนน	5 คะแนน	5 คะแนน
4. จำนวนผลงานวิจัยหรืองานสร้างสรรค์ที่ได้รับการจดทะเบียนสิทธิบัตรหรืออนุสิทธิบัตร		1 ชิ้น	2 ชิ้น	2 ชิ้น	2 ชิ้น
5. งานวิจัยหรืองานสร้างสรรค์ที่ได้รับการตีพิมพ์หรือเผยแพร่ (ก.พ.ร. , สมศ.)	4.2.1 ,5	2.5 คะแนน	3.0 คะแนน	3.5 คะแนน	3.5 คะแนน
6. งานวิจัยที่นำไปใช้ประโยชน์ (ก.พ.ร. , สมศ.)	4.2.2 , 6	3.5 คะแนน	4 คะแนน	4.5 คะแนน	4.5 คะแนน
7. ผลงานวิชาการที่ได้รับการรับรองคุณภาพ (สมศ.)	7	1.0 คะแนน	2.0 คะแนน	3.0 คะแนน	3.0 คะแนน
8. จำนวนโครงการวิจัย (งปม.)		7 โครงการ	11 โครงการ	12 โครงการ	12 โครงการ
9. จำนวนโครงการวิจัยที่แล้วเสร็จ (งปม.)		7 โครงการ	11 โครงการ	12 โครงการ	12 โครงการ
10. จำนวนผลงานวิจัยเป็นไปตามมาตรฐานที่กำหนด (งปม.)		7 ผลงาน	11 ผลงาน	12 ผลงาน	12 ผลงาน
11. จำนวนโครงการวิจัยที่แล้วเสร็จภายในระยะเวลา 12 เดือน (งปม.)		ร้อยละ 75	ร้อยละ 80	ร้อยละ 85	ร้อยละ 85
12. ค่าใช้จ่ายงานวิจัย (งปม.)		5.8897 ล้านบาท	5.8897 ล้านบาท	7.5000 ล้านบาท	7.5000 ล้านบาท
13. ระบบและกลไกการบริการวิชาการแก่สังคม (สกอ.)	5.1	5 ข้อ	5 ข้อ	5 ข้อ	5 ข้อ
14. กระบวนการบริการวิชาการให้เกิดประโยชน์ต่อสังคม (สกอ.)	5.2	4 ข้อ	5 ข้อ	5 ข้อ	5 ข้อ
15. ผลการนำความรู้และประสบการณ์จากการให้บริการวิชาการมาใช้ในการพัฒนาการเรียนการสอนและการวิจัย (สมศ.)	8	4 ข้อ	5 ข้อ	5 ข้อ	5 ข้อ
16. ผลการเรียนรู้และการเสริมสร้างความ	9	5 ข้อ	5 ข้อ	5 ข้อ	5 ข้อ

ตัวชี้วัด	ตัวบ่งชี้	เป้าหมาย ณ ปีงบประมาณ/ปีการศึกษา			
		2554	2555	2556	2557
เข้มแข็งของชุมชนหรือองค์กรภายนอก (สมศ.)					
17. จำนวนผู้เข้ารับบริการวิชาการ (งปม.)		13,000 คน	13,000 คน	13,000 คน	13,000 คน
18. จำนวนโครงการบริการวิชาการแก่สังคม (งปม.)		60 โครงการ	70 โครงการ	70 โครงการ	70 โครงการ
19. งานบริการวิชาการแล้วเสร็จตามระยะเวลา 12 เดือน		ร้อยละ 90	ร้อยละ 90	ร้อยละ 90	ร้อยละ 90
20. ค่าใช้จ่ายของการให้บริการวิชาการตามงบประมาณที่ได้รับจัดสรร (งปม.)		13.5200 ล้านบาท	13.5200 ล้านบาท	13.5200 ล้านบาท	13.5200 ล้านบาท
21. ระบบและกลไกการทำงานบูรณาการศิลปะและวัฒนธรรม (สกอ.)	6.1	5 ข้อ	5 ข้อ	5 ข้อ	5 ข้อ
22. การส่งเสริมและสนับสนุนด้านศิลปะและวัฒนธรรม (สมศ.)	10	5 ข้อ	5 ข้อ	5 ข้อ	5 ข้อ
23. การพัฒนาสุนทรียภาพในทางมิติทางศิลปะและวัฒนธรรม (สมศ.)	11	5 ข้อ	5 ข้อ	5 ข้อ	5 ข้อ
24. จำนวนโครงการศิลปวัฒนธรรม (งปม.)		5 โครงการ	5 โครงการ	5 โครงการ	5 โครงการ
25. โครงการที่บรรลุผลตามวัตถุประสงค์ของโครงการ (งปม.)		ร้อยละ 80	ร้อยละ 80	ร้อยละ 80	ร้อยละ 80
26. โครงการที่แล้วเสร็จตามระยะเวลา 12 เดือน (งปม.)		ร้อยละ 90	ร้อยละ 90	ร้อยละ 90	ร้อยละ 90
27. ค่าใช้จ่ายของการทำนุบำรุงศิลปวัฒนธรรมตามงบประมาณที่ได้รับจัดสรร (งปม.)		0.4500 ล้านบาท	1.1000 ล้านบาท	1.2000 ล้านบาท	1.2000 ล้านบาท
27. จำนวนผู้เข้าร่วมโครงการศิลปวัฒนธรรม (งปม.)		5,000 คน	5,000 คน	5,000 คน	5,000 คน

หมายเหตุ ข้อมูลจากแผนพัฒนามหาวิทยาลัยราชภัฏหมู่บ้านจอมบึง 4 ปี (พ.ศ.2552-2556) ฉบับปรับปรุงครั้งที่ 1

ประเด็นยุทธศาสตร์มหาวิทยาลัยที่ 3: สร้างระบบการบริหารจัดการมหาวิทยาลัยที่ดี เน้นความมีเสถียรภาพ

ประเด็นยุทธศาสตร์มหาวิทยาลัยที่ 4 : พัฒนากลไกดำเนินงานเพื่อขับเคลื่อนมหาวิทยาลัยสู่เป้าหมายและความเป็นสากล

สอดคล้องกับประเด็นยุทธศาสตร์ของคณะวิทยาศาสตร์และเทคโนโลยีที่ 3 : พัฒนาระบบบริหารจัดการให้มีคุณภาพและสามารถเชื่อมโยงกับหน่วยงานภายนอกได้อย่างมีประสิทธิภาพ

ตัวชี้วัด	ตัวบ่งชี้	เป้าหมาย ณ ปีงบประมาณ/ปีการศึกษา			
		2554	2555	2556	2557
1. กระบวนการพัฒนาแผน (นับปีงบประมาณ) (สกอ.)	1.1	7 ข้อ	8 ข้อ	8 ข้อ	8 ข้อ
2. ภาวะผู้นำของสภาสถาบันและผู้บริหารทุกระดับของสถาบัน (สกอ.)	7.1	7 ข้อ	7 ข้อ	7 ข้อ	7 ข้อ
3. การปฏิบัติตามบทบาทหน้าที่ของสภาสถาบัน (สมศ.)	12	5 คะแนน	5 คะแนน	5 คะแนน	5 คะแนน
4. การปฏิบัติตามบทบาทหน้าที่ของผู้บริหารสถาบัน (สมศ.)	13	4 คะแนน	4.5 คะแนน	5 คะแนน	5 คะแนน
5. ระดับคุณภาพของการกำกับดูแลตามหน้าที่และบทบาทของสภาสถาบันอุดมศึกษา (ก.พ.ร.)	9.1	5 คะแนน	5 คะแนน	5 คะแนน	5 คะแนน
6. ระดับคุณภาพของการถ่ายทอดเป้าหมายของสภาสถาบันอุดมศึกษาสู่การปฏิบัติ (ก.พ.ร.)	9.2	5 คะแนน	5 คะแนน	5 คะแนน	5 คะแนน
7. ระดับความสำเร็จในการให้ความสำคัญกับผู้รับบริการและเปิดโอกาสให้ประชาชนแสดงความคิดเห็นและร่วมติดตามตรวจสอบผลการปฏิบัติราชการ (ก.พ.ร.)	10	4 คะแนน	5 คะแนน	5 คะแนน	5 คะแนน
8. การพัฒนาสถาบันสู่การเรียนรู้ (สกอ.)	7.2	4 คะแนน	5 คะแนน	5 คะแนน	5 คะแนน
9. ระดับความสำเร็จของการพัฒนาและปรับปรุงกระบวนการที่สร้างคุณค่า (ก.พ.ร.)	14	5 ข้อ	5 ข้อ	5 ข้อ	5 ข้อ
10. ระบบสารสนเทศเพื่อการบริหารและการตัดสินใจ (สกอ.)	7.3	5 ข้อ	5 ข้อ	5 ข้อ	5 ข้อ

ตัวชี้วัด	ตัว บ่งชี้	เป้าหมาย ณ ปีงบประมาณ/ปีการศึกษา			
		2554	2555	2556	2557
11. ระดับความสำเร็จของการพัฒนาระบบฐานข้อมูลอุดมศึกษา (ก.พ.ร.)	11	ระดับ 4	ระดับ 5	ระดับ 5	ระดับ 5
12. ระบบบริหารความเสี่ยง (สกอ.)	7.4	5 ข้อ	6 ข้อ	6 ข้อ	6 ข้อ
13. การพัฒนาอาจารย์ (สมศ.)	14	ระดับ 3	ระดับ 4	ระดับ 4	ระดับ 4
14. ระบบและกลไกการเงินและงบประมาณ(งปม.) (สกอ.)	8.1	7 ข้อ	7 ข้อ	7 ข้อ	7 ข้อ
15. ร้อยละของการเบิกจ่ายเงินงบประมาณรายจ่ายลงทุน/ภาพรวม/เงินไทยเข้มแข็ง 2555 (ก.พ.ร.)	7	5 คะแนน	5 คะแนน	5 คะแนน	5 คะแนน
16. ระดับความสำเร็จของการจัดทำต้นทุนต่อหน่วยผลผลิต (ก.พ.ร.)	8	5 คะแนน	5 คะแนน	5 คะแนน	5 คะแนน
17. ผลการบริหารสถาบันให้เกิดอัตลักษณ์ (สมศ.)	16.1	4 คะแนน	4 คะแนน	5 คะแนน	5 คะแนน
18. ระบบและกลไกการประกันคุณภาพการศึกษาภายใน (สกอ.)	9.1	9 ข้อ	9 ข้อ	9 ข้อ	9 ข้อ
19. ระดับความสำเร็จของการประกันคุณภาพภายในที่ก่อให้เกิดการพัฒนาคุณภาพการศึกษาอย่างต่อเนื่อง(ก.พ.ร.)	6	ระดับ 5	ระดับ 5	ระดับ 5	ระดับ 5
20. ผลประเมินการประกันคุณภาพภายในรับรองโดยต้นสังกัด (สมศ.)	15	3.70	3.80	4.00	4.00
21. ผลการชี้แจง ป้องกัน หรือแก้ปัญหาของสังคมในด้านต่างๆ (สมศ.)	18	3 ข้อ	3 ข้อ	4 ข้อ	5 ข้อ

หมายเหตุ ข้อมูลจากแผนพัฒนามหาวิทยาลัยราชภัฏหมู่บ้านจอมบึง 4 ปี (พ.ศ.2552-2556) ฉบับปรับปรุงครั้งที่ 1

ประเด็นยุทธศาสตร์มหาวิทยาลัยที่ 6: พัฒนาเทคโนโลยีสารสนเทศและการสื่อสารให้เอื้อต่อการปฏิบัติภารกิจของมหาวิทยาลัย

สอดคล้องกับประเด็นยุทธศาสตร์ของคณะวิทยาศาสตร์และเทคโนโลยีที่ 4 : ร่วมพัฒนาระบบเทคโนโลยีสารสนเทศและการสื่อสารในระดับคณะให้เอื้อต่อการปฏิบัติภารกิจของมหาวิทยาลัย

ตัวชี้วัด	ตัวบ่งชี้	เป้าหมาย ณ ปีงบประมาณ/ปีการศึกษา			
		2554	2555	2556	2557
1. ระดับความสำเร็จของการพัฒนาระบบ MIS ของมหาวิทยาลัย		ระดับ 5	ระดับ 5	ระดับ 5	ระดับ 5
2. ร้อยละของระดับความพึงพอใจต่อการใช้ระบบ MIS ของมหาวิทยาลัย		ร้อยละ 75	ร้อยละ 80	ร้อยละ 90	ร้อยละ 90
3. ระดับความสำเร็จของการพัฒนา e-learning		5 รายวิชา	5 รายวิชา	5 รายวิชา	5 รายวิชา
4. ร้อยละความพึงพอใจต่อ e-learning		ร้อยละ 80	ร้อยละ 80	ร้อยละ 80	ร้อยละ 80
5. ระดับความสำเร็จของการพัฒนา e-library		1 ระบบ	1 ระบบ	1 ระบบ	1 ระบบ
6. ร้อยละความพึงพอใจต่อ e-library		ร้อยละ 80	ร้อยละ 80	ร้อยละ 80	ร้อยละ 80
7. ระดับความสำเร็จของการพัฒนารฐานข้อมูลท้องถิ่น e-chayaratchaphuri		1 ฐาน	2 ฐาน	2 ฐาน	2 ฐาน
8. ร้อยละความพึงพอใจต่อฐานข้อมูลท้องถิ่น e-chayaratchaphuri		ร้อยละ 80	ร้อยละ 80	ร้อยละ 80	ร้อยละ 80
9. ระดับความสำเร็จ e-Community service		KM 1 ประเด็น	KM 1 ประเด็น	KM 1 ประเด็น	KM 1 ประเด็น

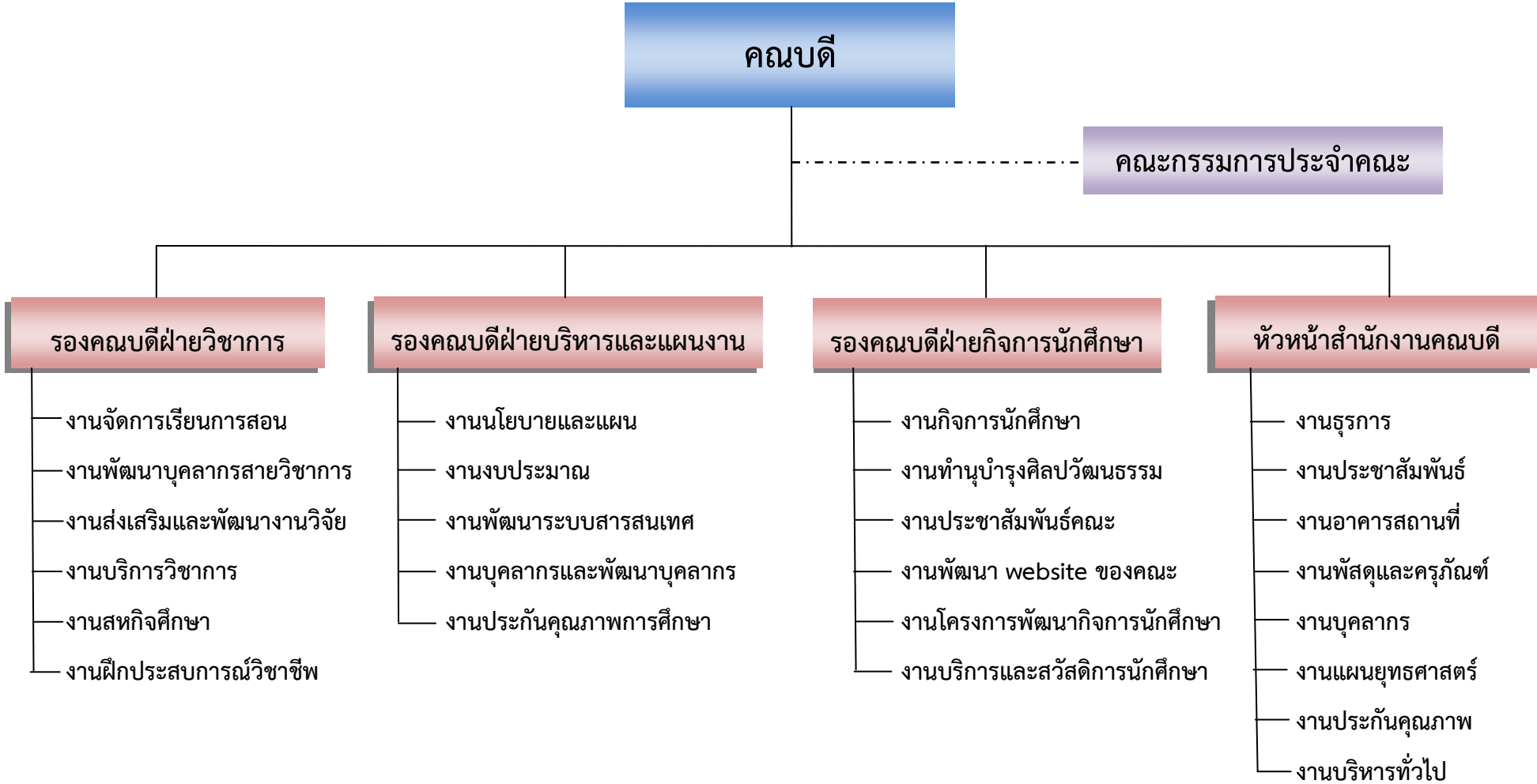
ภาคผนวก

โครงสร้างองค์กร

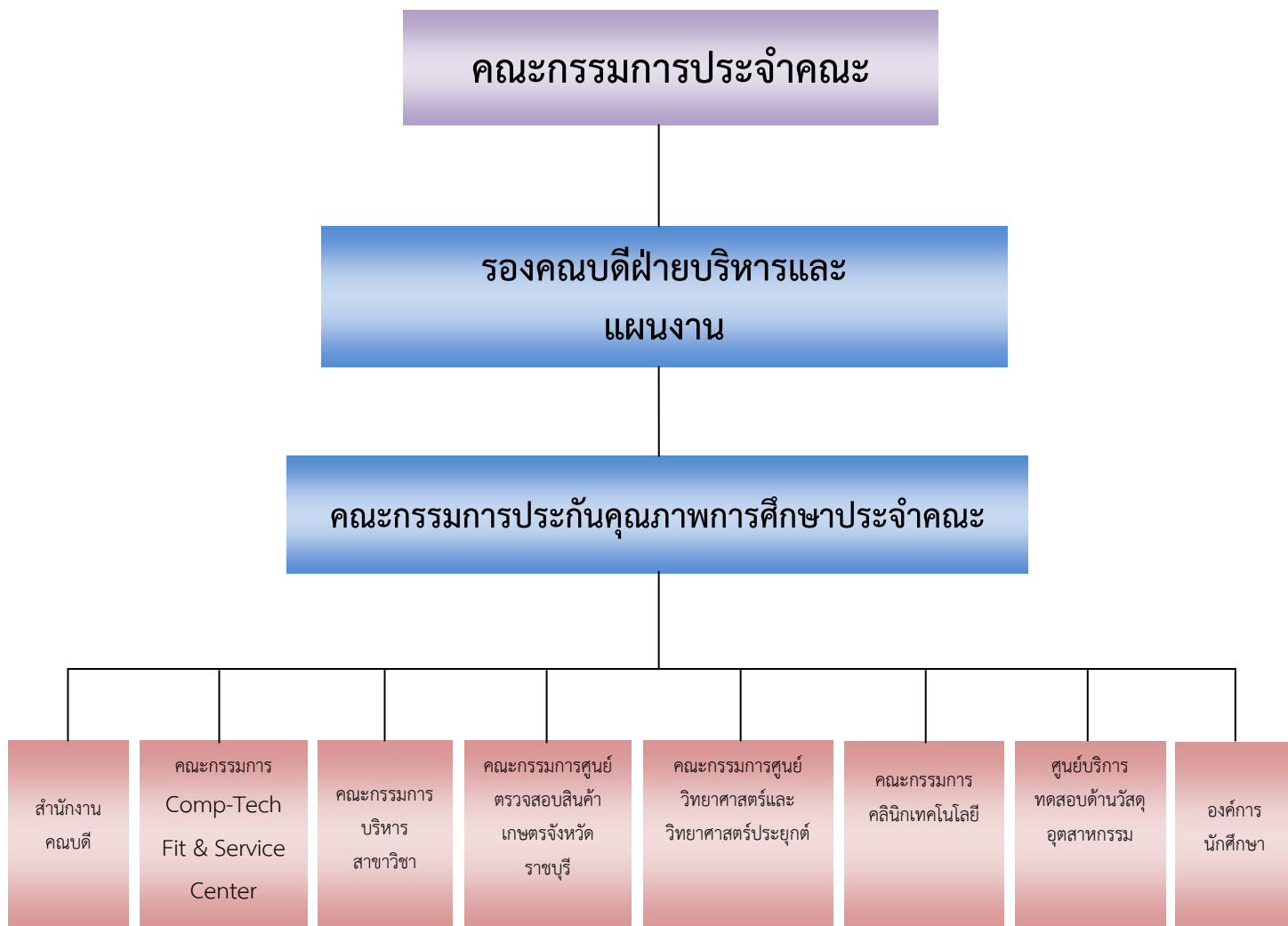
คณะวิทยาศาสตร์และเทคโนโลยี



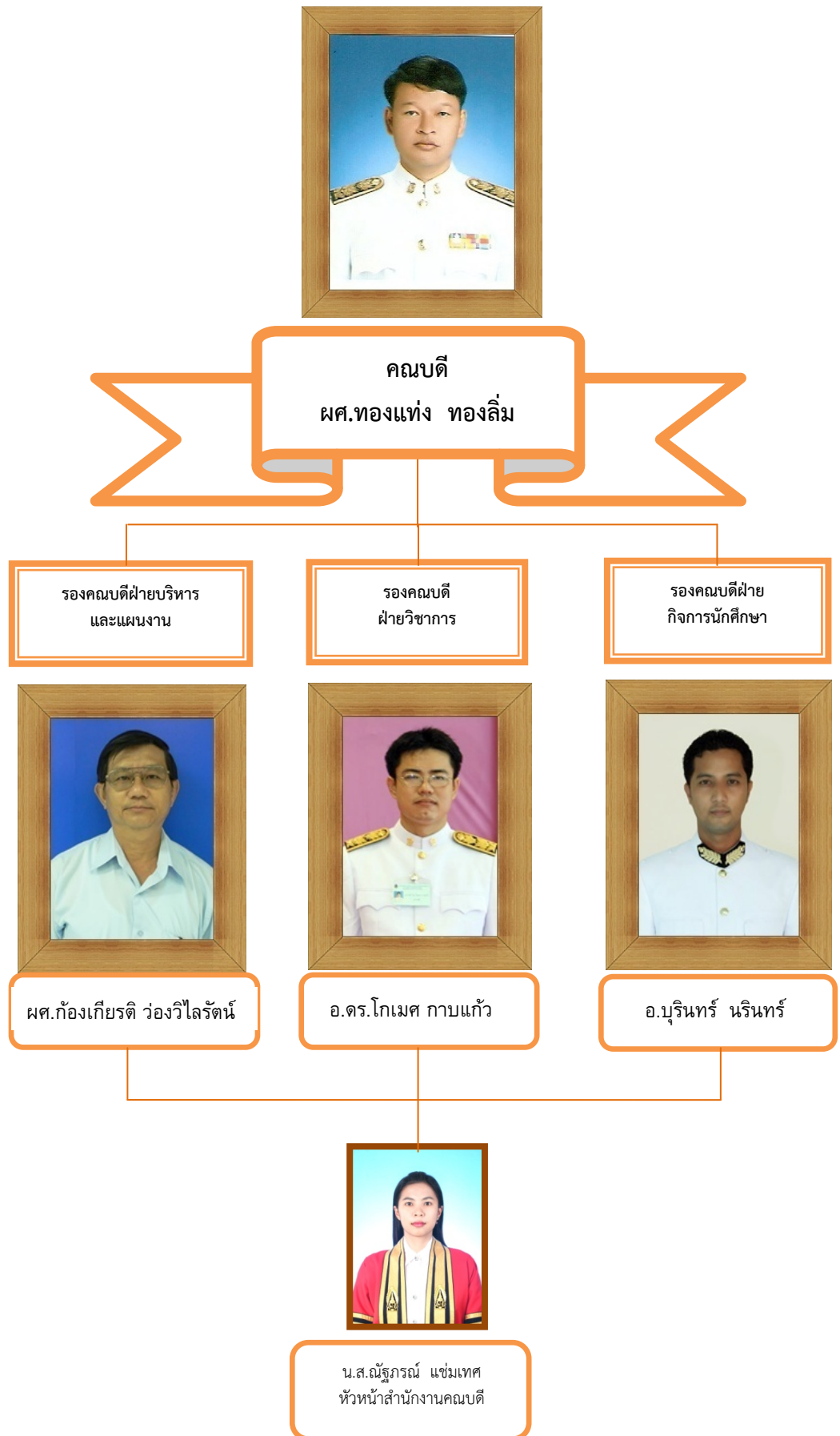
โครงสร้างการบริหารคณะวิทยาศาสตร์และเทคโนโลยี



โครงสร้างงานประกันคุณภาพการศึกษาคณะวิทยาศาสตร์และเทคโนโลยี



ผู้บริหารคณะวิทยาศาสตร์และเทคโนโลยี



กรอบงานและหน้าที่

รองคณบดีฝ่ายวิชาการ มีหน้าที่กำกับ ดูแล ส่งเสริม สนับสนุนและร่วมมือในการจัดให้มีซึ่ง กิจกรรมและ/หรือโครงการตามภารกิจต่าง ๆ ต่อไปนี้

1. งานจัดการเรียนการสอน

- 1.1 การจัดแผนการเรียน
- 1.2 รวบรวมรายวิชาแต่ละภาคเรียน
- 1.3 การจัดตารางสอบ
- 1.4 การฝึกงาน
- 1.5 การส่งผลการเรียน
- 1.6 การประเมินอาจารย์
- 1.7 การพัฒนาหลักสูตร
- 1.8 งานห้องปฏิบัติการ
- 1.9 การแก้ปัญหาและพัฒนาด้านการจัดการเรียนการสอน
- 1.10 งาน Comp-Tech Fit & Service Center
- 1.11 จัดทำโครงการพัฒนางานวิชาการ

2. งานพัฒนาบุคลากรสายวิชาการ

3. งานส่งเสริมและพัฒนางานวิจัย

4. งานบริการวิชาการ

5. ดำเนินงาน กำกับติดตาม งานประกันคุณภาพการศึกษาของค์ประกอบที่ 2, 4 และ องค์ประกอบที่ 5

6. งานอื่น ๆ ตามที่คณบดีมอบหมาย

รองคณบดีฝ่ายบริหารและแผนงาน มีหน้าที่กำกับ ดูแล ส่งเสริม สนับสนุนและร่วมมือในการจัดให้มีกิจกรรมและ/หรือโครงการตามภารกิจต่าง ๆ ต่อไปนี้

1. งานจัดทำแผนพัฒนาคณะและแผนยุทธศาสตร์ระยะยาว

2. งานจัดทำแผนปฏิบัติการประจำปี

3. งานงบประมาณ

4. งานสารสนเทศ

5. รายงานประจำปี

6. ติดตามผลและประเมินผลการดำเนินงานตามแผนโครงการและตัวชี้วัดตามคำรับรองการปฏิบัติราชการ

7. งานควบคุมภายใน

8. งานธุรการ

9. งานสวัสดิการ

10. งานอาคารสถานที่
11. งานบุคลากรและพัฒนาบุคลากร
12. จัดทำแผนงานด้านการประกันคุณภาพการศึกษา
13. ตรวจสอบรายงานการประเมินตนเองคณะ
14. ดำเนินงาน กำกับติดตาม งานด้านการประกันคุณภาพการศึกษาในทุกองค์ประกอบ
15. งานอื่น ๆ ตามที่คณบดีมอบหมาย

รองคณบดีฝ่ายกิจการนักศึกษา มีหน้าที่กำกับ ดูแล ส่งเสริม สนับสนุนและร่วมมือในการจัดให้มีกิจกรรมและ/หรือโครงการตามภารกิจต่าง ๆ ต่อไปนี้

1. งานกิจการนักศึกษา
2. งานทำนุบำรุงศิลปวัฒนธรรม
3. งานพัฒนา website ของคณะ
4. งานประชาสัมพันธ์คณะ
5. งานโครงการพัฒนากิจการนักศึกษา
6. ดำเนินงาน กำกับติดตาม งานประกันคุณภาพการศึกษา องค์ประกอบที่ 3 และ องค์ประกอบที่ 6
7. งานอื่น ๆ ตามที่คณบดีมอบหมาย

หัวหน้าสำนักงานคณบดี มีหน้าที่กำกับ ดูแล ส่งเสริม สนับสนุนและร่วมมือในการจัดให้มีกิจกรรมและ/หรือโครงการตามภารกิจต่าง ๆ

1. งานธุรการ
2. งานสวัสดิการ
3. งานอาคารสถานที่
4. งานเลขานุการ
5. งานบุคลากร
6. งานจัดการประชุม
7. งานประชาสัมพันธ์
8. จัดทำโครงการพัฒนางานประกันคุณภาพการศึกษา
9. งานจัดทำวารสารวิชาการของคณะ
10. ดำเนินงานประกันคุณภาพการศึกษาองค์ประกอบที่ 7 และองค์ประกอบที่ 9
11. จัดทำรายงานการประเมินตนเองของคณะ
12. ดำเนินงานให้มีรายงานการประเมินตนเองในระดับสาขาวิชา
13. งานอื่นๆ ตามที่คณบดี รองคณบดี มอบหมาย

รายชื่อคณะกรรมการประจำคณะ

- | | |
|----------------------------------|---------------|
| 1. ผู้ช่วยศาสตราจารย์ ดร.ทองแดง | ทองลิ่ม |
| 2. ผู้ช่วยศาสตราจารย์ก้องเกียรติ | ว่องวิไลรัตน์ |
| 3. ผู้ช่วยศาสตราจารย์ธีรกร | เพชรเทียนชัย |
| 4. นายศุภชัย | สายบัว |
| 5. นายพ่อน | สวิง |
| 6. ผู้ช่วยศาสตราจารย์ประจักษ์ | ยงค์อำนาจ |
| 7. อาจารย์ ดร.สุดจิต | หมั่นตะคุ |
| 8. อาจารย์ ดร.กฤษณะ | โสขุมา |
| 9. อาจารย์อรนุช | จินดาสกุลยนต์ |
| 10. นางสาวณัฐภรณ์ | เข้มเทศ |